

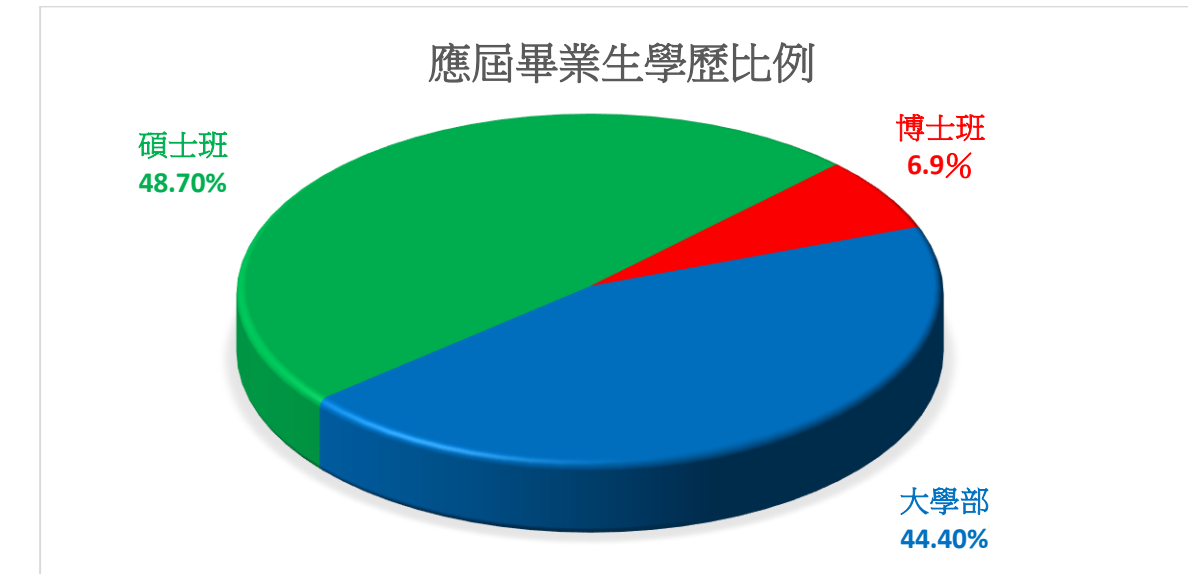
壹佰零壹級應屆畢業生意向調查報告

本校 101 級應屆畢業生意向調查資料旨在探討應屆畢業生於畢業後的計畫、就業情形以及對於就讀學校之評價，此報告是本校應屆畢業生填答情形。

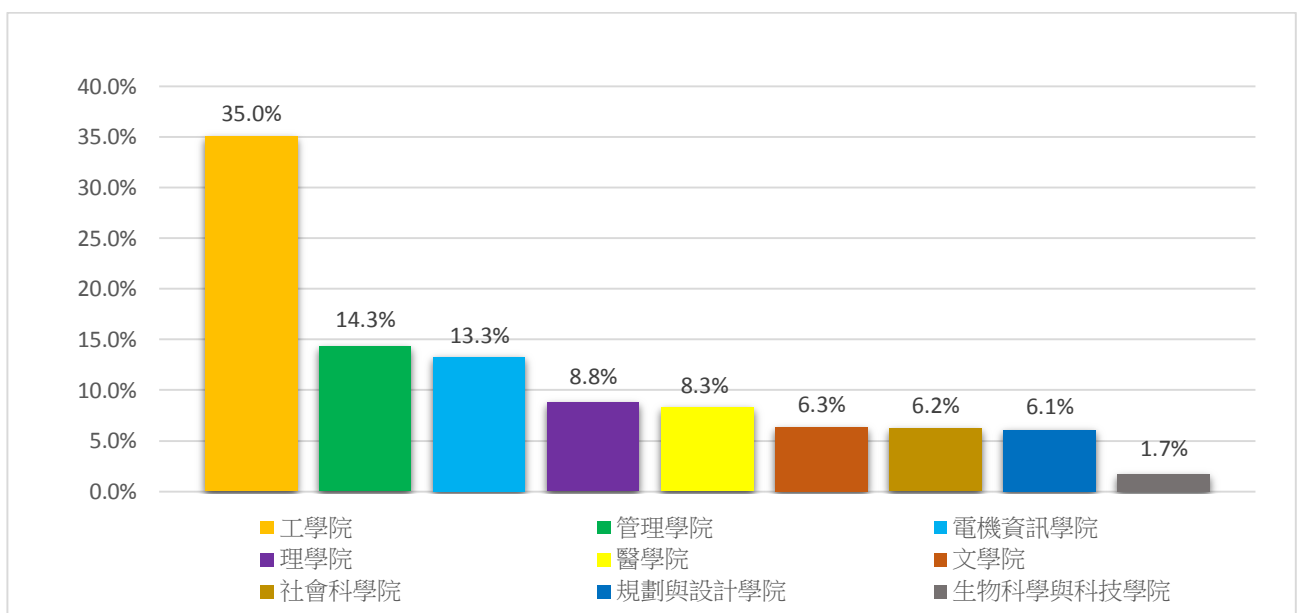
一、畢業生基本資料

本次意向調查結果樣本數總計是 5,313 人，大學部 2,359 人（44.4%）、碩士生 2,586 人（48.7%）、博士生 368 人（6.9%）。

學院人數，工學院 1,730 人（35%）、管理學院 709 人（14.3%）、電機資訊學院 656 人（13.3%）、



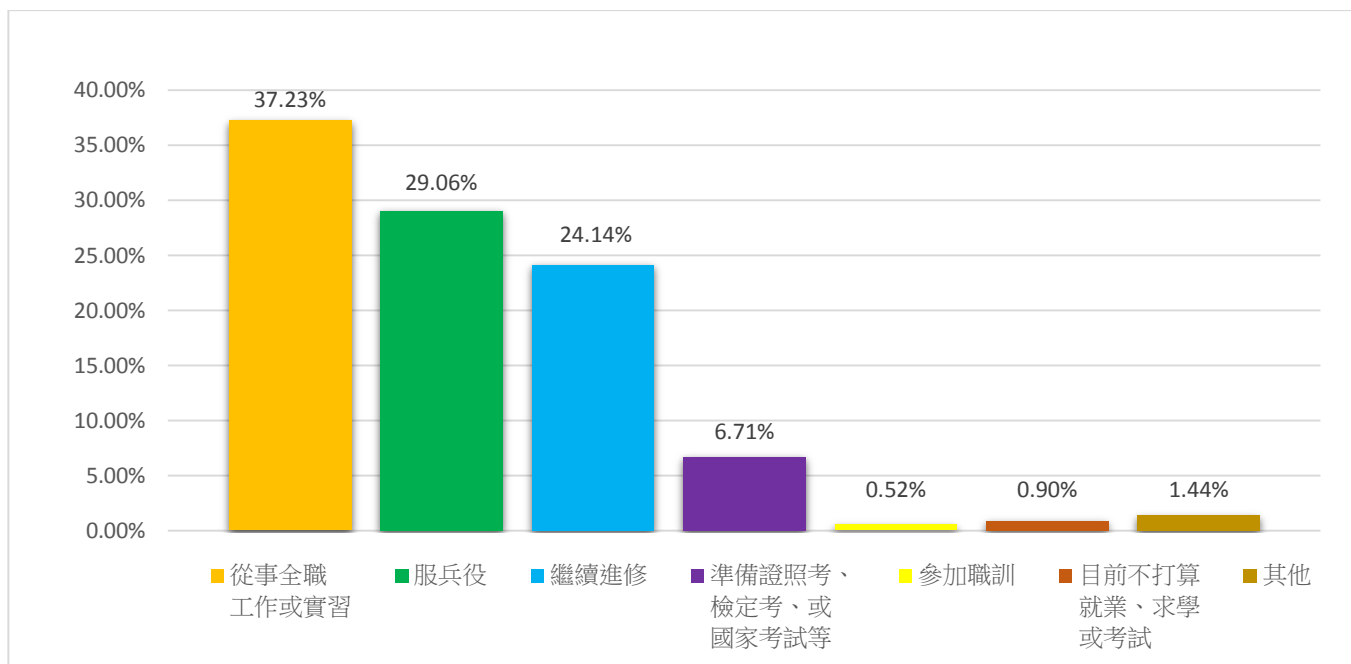
圖一、應屆畢業生學歷比例



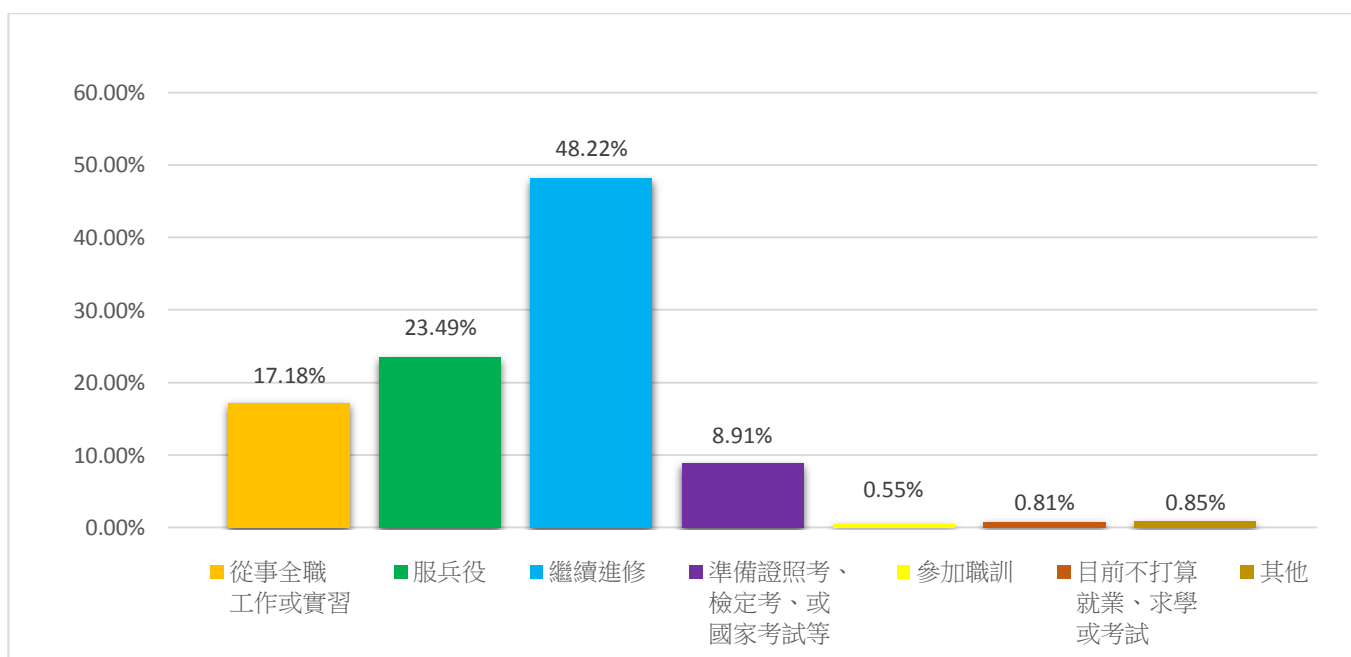
圖二、應屆畢業生學院比例

二、畢業後規劃

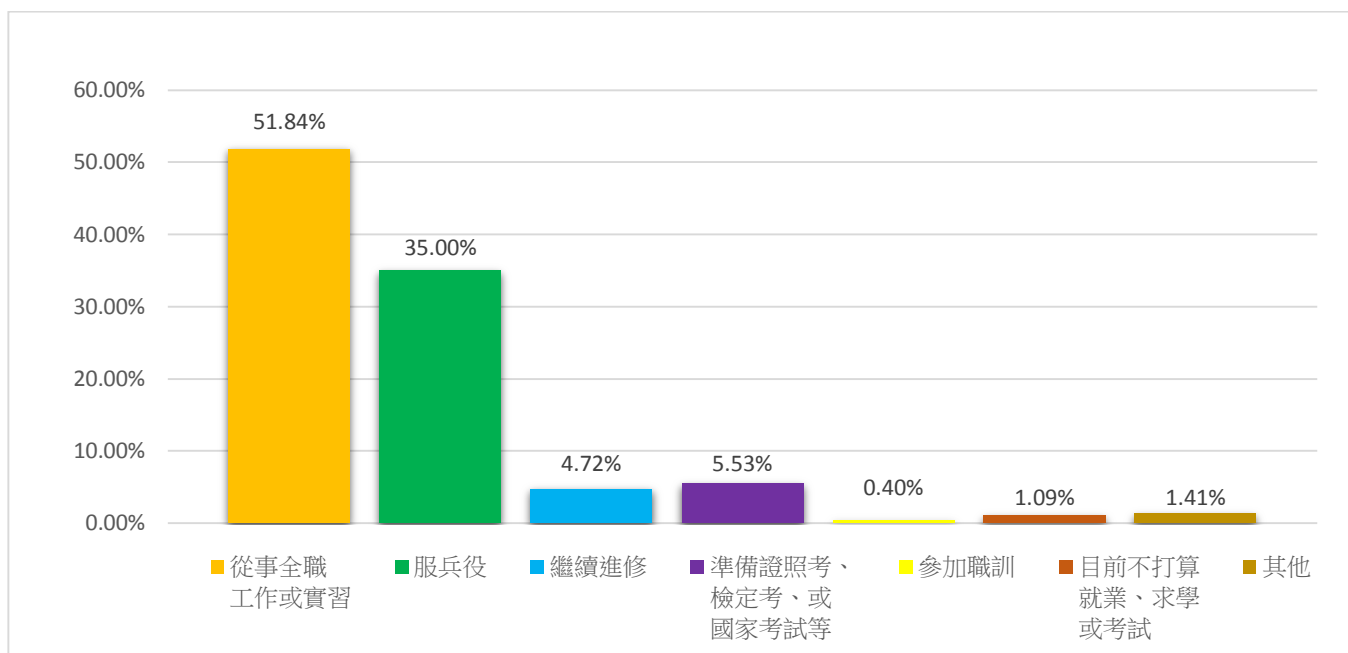
對於畢業生畢業後的規劃:選擇畢業後即從事全職工作或實習者有 37.23%、服兵役 29.06%、繼續進修為 24.14%〈圖三〉。由〈圖四〉大學部畢業生畢業後規劃比例可發現，大部分(48.22%)的大學部畢業生仍然會繼續進修，攻讀研究所來提高自己的競爭力。〈圖五、圖六〉碩博士生畢業後則從事全職工作(51.84%、67.4%)。



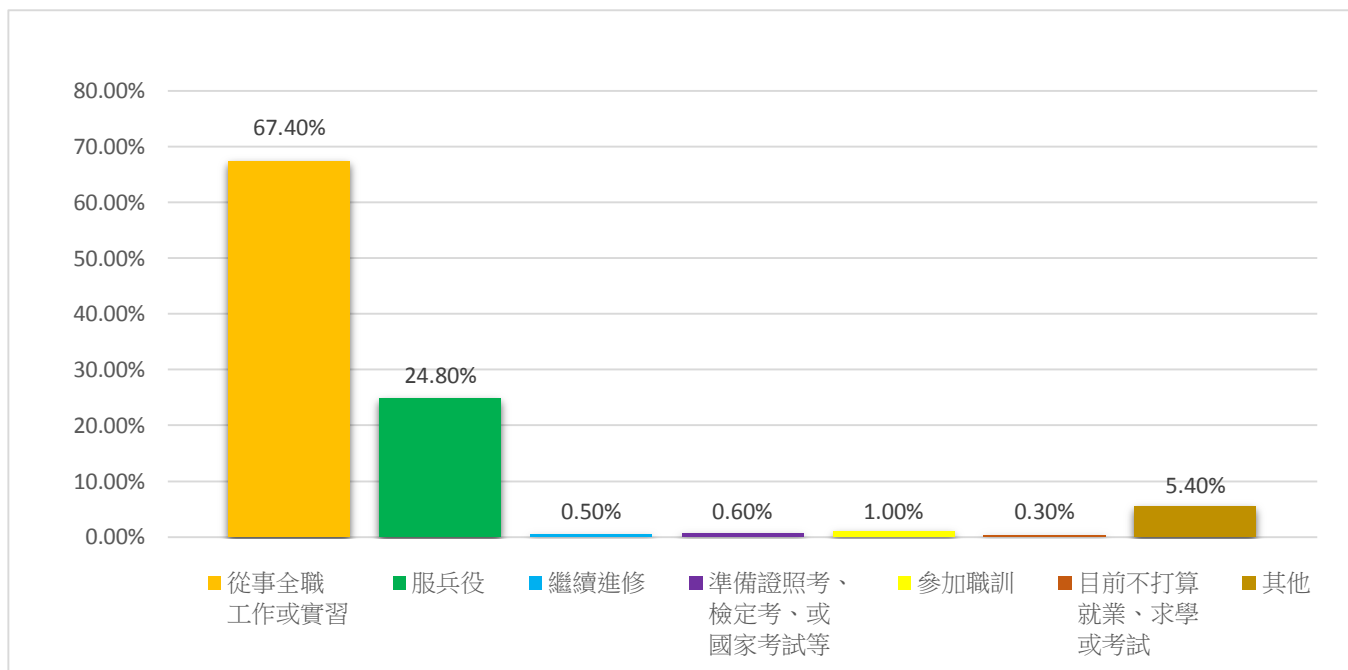
圖三、應屆畢業生畢業後規劃比例



圖四、大學部畢業生畢業後規劃比例



圖五、碩士班畢業生畢業後規劃比例



圖六、博士班畢業生畢業後規劃比例

透過〈表一〉將畢業後規劃與學院別交叉分析後發現，今年與去年相似，畢業後計畫立即就業的畢業生大多數為管學院、醫學院、文學院、規劃與設計學院；而生科學院與理學院則選擇繼續進修；工學院與電資學院大部分選擇入伍服兵役；選擇專業證照與公務人員考試以社會科學院居多。

	從事 全職工作 或實習	服兵役	繼續 進修	準備證照考、 檢定考、 或國家考試等	參加 職訓	目前不打算 就業、求學 或考試	其他	總和
工學院	22.71%	39.79%	30.75%	4.23%	0.18%	1.35%	1.00%	100.00%
管理學院	55.86%	16.59%	18.26%	6.85%	0.76%	0.46%	1.22%	100.00%
電機資訊學院	31.21%	36.18%	27.80%	2.64%	0.47%	0.47%	1.24%	100.00%
理學院	25.81%	35.12%	35.12%	2.33%	0.00%	0.47%	1.16%	100.00%
醫學院	52.72%	22.03%	11.88%	10.64%	0.50%	1.24%	0.99%	100.00%
文學院	47.73%	12.34%	21.10%	14.94%	1.30%	0.65%	1.95%	100.00%
社會科學院	34.88%	12.29%	25.91%	24.25%	0.66%	1.00%	1.00%	100.00%
規劃與設計學院	43.88%	23.13%	20.07%	10.20%	1.02%	1.36%	0.34%	100.00%
生物科學與 科技學院	29.76%	22.62%	36.90%	8.33%	0.00%	0.00%	2.38%	100.00%

表一、應屆畢業生各學院畢業後規劃之交叉分析表

	從事 全職工作 或實習	服兵役	繼續 進修	準備證照考、 檢定考、 或國家考試等	參加 職訓	目前不打算 就業、求學 或考試	其他	總和
工學院	6.26%	28.22%	59.88%	3.56%	0.00%	1.35%	0.74%	100.00%
管理學院	28.03%	18.56%	42.05%	10.23%	0.38%	0.00%	0.76%	100.00%
電機資訊學院	4.78%	20.87%	69.13%	3.91%	0.43%	0.43%	0.43%	100.00%
理學院	9.48%	29.31%	58.19%	2.16%	0.00%	0.00%	0.86%	100.00%
醫學院	41.29%	25.37%	16.92%	14.93%	0.50%	0.00%	1.00%	100.00%
文學院	39.52%	14.29%	28.57%	13.33%	1.90%	0.48%	1.90%	100.00%
社會科學院	16.91%	15.46%	33.33%	31.88%	0.97%	0.97%	0.48%	100.00%
規劃與設計學院	26.03%	27.40%	35.62%	6.85%	2.05%	2.05%	0.00%	100.00%
生物科學與 科技學院	9.09%	15.91%	68.18%	4.55%	0.00%	0.00%	2.27%	100.00%

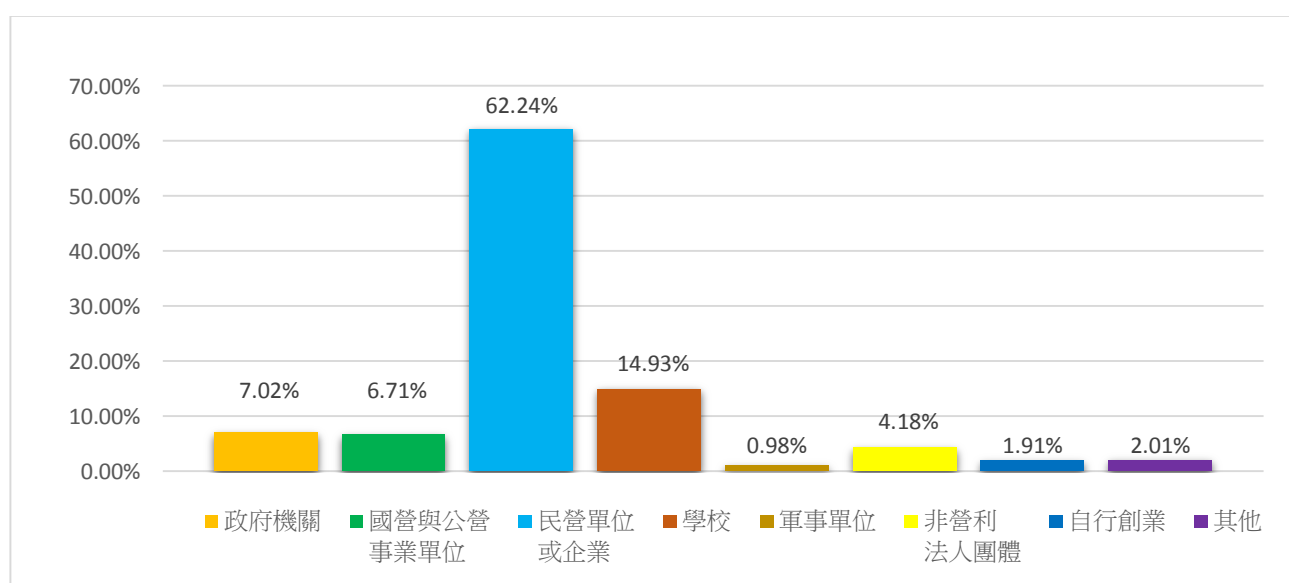
表二、大學部各學院畢業生畢業後規劃之交叉分析表

	從事 全職工作 或實習	服兵役	繼續 進修	準備證照考、 檢定考、 或國家考試等	參加 職訓	目前不打算 就業、求學 或考試	其他	總和
工學院	37.80%	50.39%	4.05%	4.84%	0.34%	1.35%	1.24%	100.00%
管理學院	74.55%	15.27%	2.29%	4.58%	1.02%	0.76%	1.53%	100.00%
電機資訊學院	45.89%	44.69%	4.83%	1.93%	0.48%	0.48%	1.69%	100.00%
理學院	44.95%	41.92%	8.08%	2.53%	0.00%	1.01%	1.52%	100.00%
醫學院	64.04%	18.72%	6.90%	6.40%	0.49%	2.46%	0.99%	100.00%
文學院	65.31%	8.16%	5.10%	18.37%	0.00%	1.02%	2.04%	100.00%
社會科學院	74.47%	5.32%	9.57%	7.45%	0.00%	1.06%	2.13%	100.00%
規劃與設計學院	61.49%	18.92%	4.73%	13.51%	0.00%	0.68%	0.68%	100.00%
生物科學與科技 學院	52.50%	30.00%	2.50%	12.50%	0.00%	0.00%	2.50%	100.00%

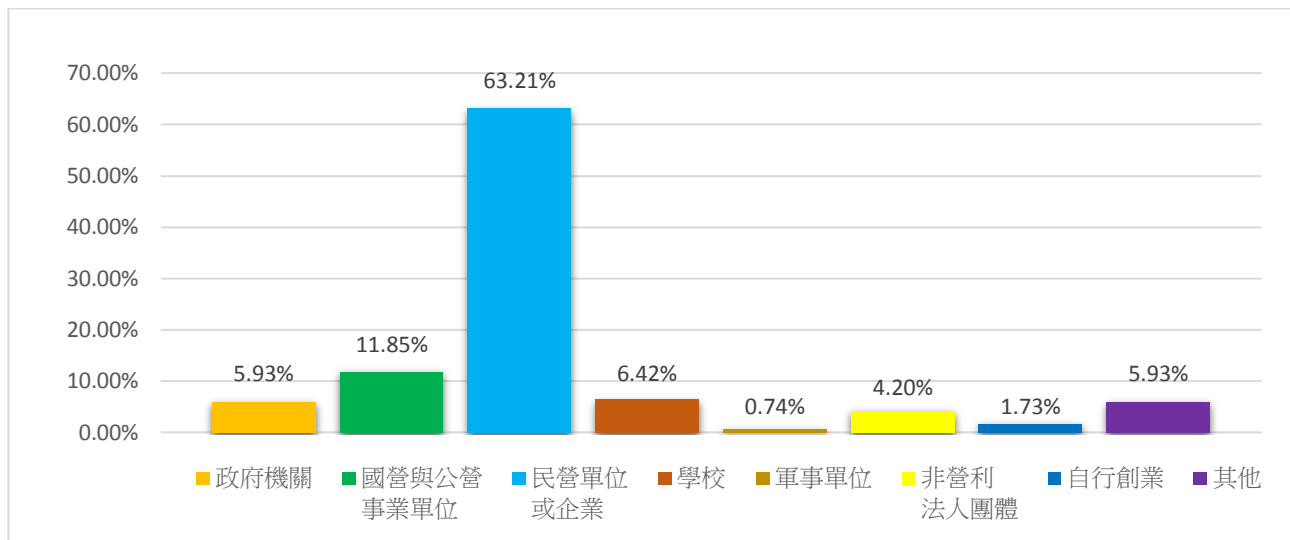
表三、碩士班各學院畢業生畢業後規劃之交叉分析表

三、就業情形

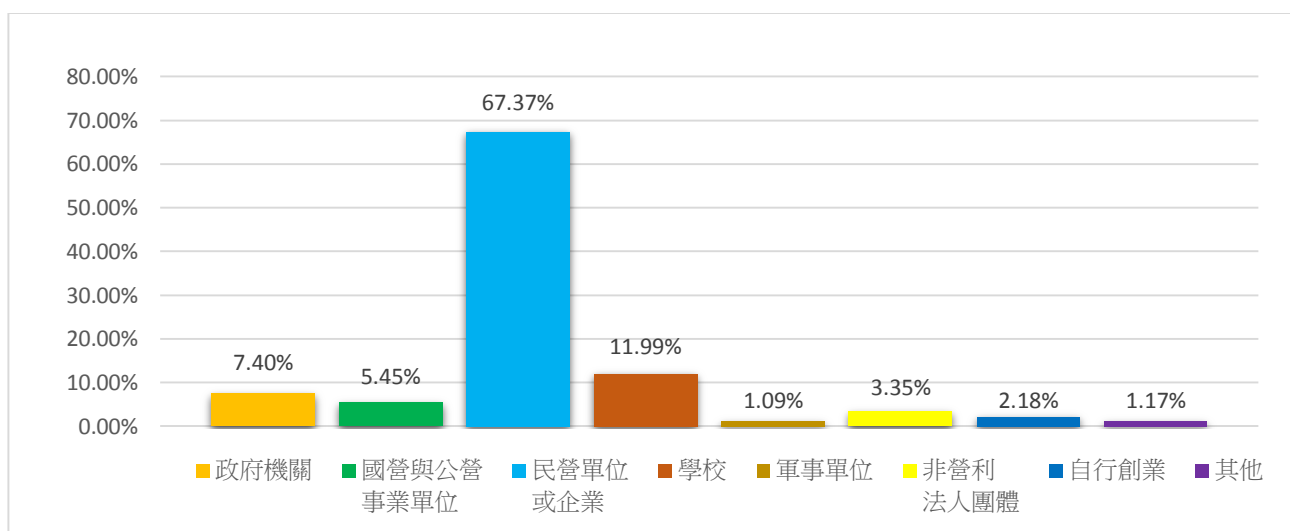
畢業生畢業後對於未來計畫工作服務機構的調查結果指出，〈圖七〉畢業生傾向進入一般企業工作為 62.24%，其次是進入學校服務，比例為 14.93%。〈圖八、圖九〉大學部與碩士班畢業後未來計畫工作服務機構，大多數(63.21%、67.37%)選擇投入企業職場，博士班畢業後未來計畫工作服務機構，(44.13%)則是選擇進入學校服務。



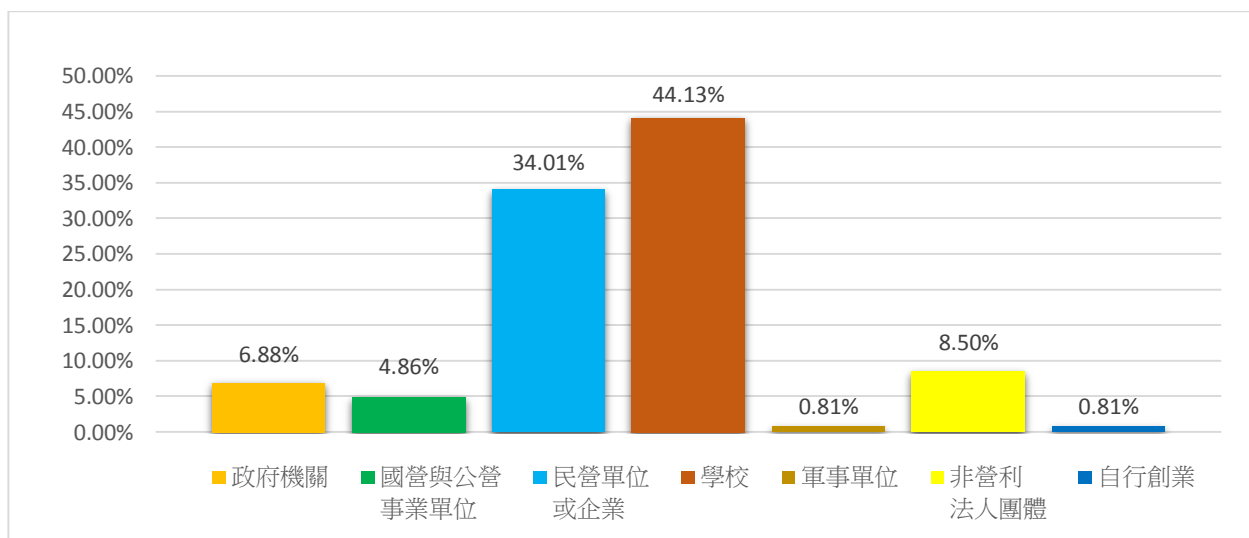
圖七、應屆畢業生畢業後未來計畫工作服務機構之比例



圖八、大學部畢業生畢業後未來計畫工作服務機構之比例



圖九、碩士班畢業生畢業後未來計畫工作服務機構之比例



圖十、博士班畢業生畢業後未來計畫工作服務機構之比例

根據〈表四〉內容，今年的分布比例與去年結果相似，大部分的學院皆以企業跟學校為就業方向，其中醫學院之工作規劃選擇較為多元，表示該學院學生工作機會較為寬廣。

	政府機關	國營與公營事業單位	民營單位或企業	學校	軍事單位	非營利法人團體	自行創業	其他	總和
工學院	6.22%	6.74%	73.58%	4.92%	3.37%	2.85%	1.55%	0.78%	100.00%
管理學院	3.00%	3.00%	86.38%	2.72%	0.00%	2.45%	2.18%	0.27%	100.00%
電機資訊學院	2.99%	3.98%	86.57%	1.00%	1.00%	1.99%	1.49%	1.00%	100.00%
理學院	3.60%	3.60%	72.97%	18.02%	0.00%	0.00%	0.00%	1.80%	100.00%
醫學院	7.08%	28.77%	25.00%	17.45%	0.00%	9.91%	2.36%	9.43%	100.00%
文學院	6.12%	2.72%	42.18%	41.50%	0.68%	4.08%	0.68%	2.04%	100.00%
社會科學院	37.50%	1.92%	31.73%	14.42%	0.96%	1.92%	3.85%	7.69%	100.00%
規劃與設計學院	6.98%	0.00%	79.84%	3.88%	0.00%	4.65%	4.65%	0.00%	100.00%
生物科學與科技學院	4.00%	4.00%	48.00%	40.00%	0.00%	0.00%	4.00%	0.00%	100.00%

表四、應屆畢業生各學院畢業後未來計畫工作機構之交叉分析表

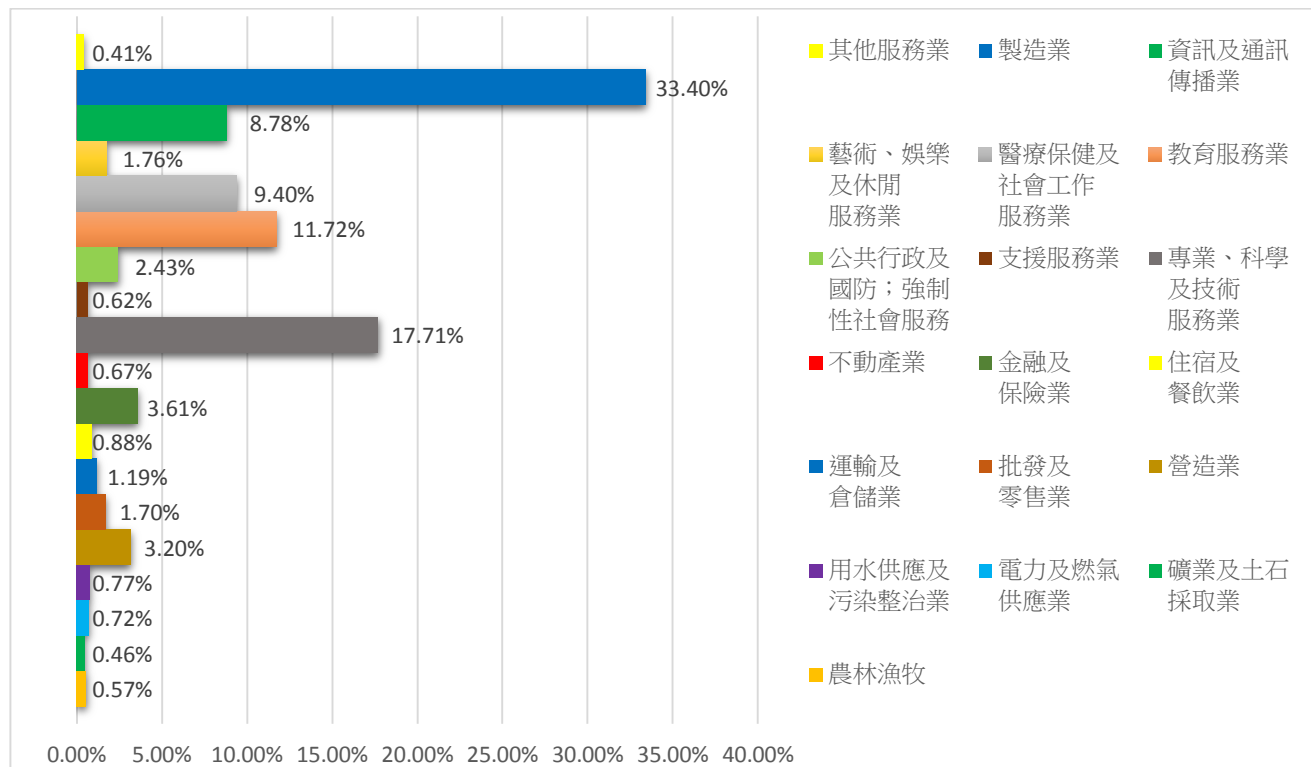
	政府機關	國營與公營事業單位	民營單位或企業	學校	軍事單位	非營利法人團體	自行創業	其他	總和
工學院	10.00%	12.00%	64.00%	6.00%	2.00%	2.00%	4.00%	0.00%	100.00%
管理學院	5.41%	0.00%	90.54%	1.35%	0.00%	1.35%	1.35%	0.00%	100.00%
電機資訊學院	9.09%	0.00%	72.73%	9.09%	9.09%	0.00%	0.00%	0.00%	100.00%
理學院	9.09%	4.55%	77.27%	4.55%	0.00%	0.00%	0.00%	4.55%	100.00%
醫學院	3.66%	41.46%	18.29%	3.66%	0.00%	10.98%	1.22%	20.73%	100.00%
文學院	4.82%	4.82%	62.65%	18.07%	1.20%	4.82%	1.20%	2.41%	100.00%
社會科學院	11.76%	5.88%	61.76%	2.94%	0.00%	2.94%	2.94%	11.76%	100.00%
規劃與設計學院	0.00%	0.00%	100.00%	0.00%	0.00%	0.00%	0.00%	0.00%	100.00%
生物科學與科技學院	0.00%	0.00%	100.00%	0.00%	0.00%	0.00%	0.00%	0.00%	100.00%

表五、大學部各學院畢業生畢業後未來計畫工作機構之交叉分析表

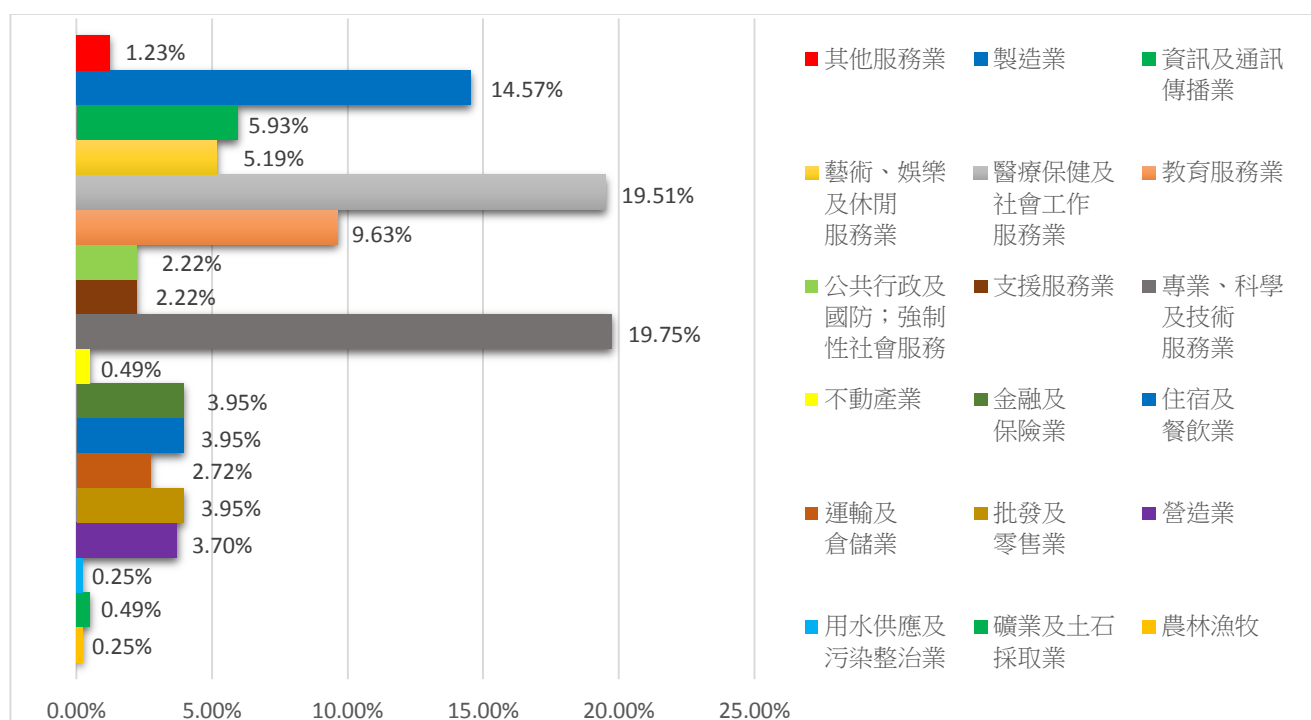
	政府機關	國營與公營事業單位	民營單位或企業	學校	軍事單位	非營利法人團體	自行創業	其他	總和
工學院	5.65%	5.95%	75.00%	4.76%	3.57%	2.98%	1.19%	0.89%	100.00%
管理學院	2.39%	3.75%	85.32%	3.07%	0.00%	2.73%	2.39%	0.34%	100.00%
電機資訊學院	2.63%	4.21%	87.37%	0.53%	0.53%	2.11%	1.58%	1.05%	100.00%
理學院	2.25%	3.37%	71.91%	21.35%	0.00%	0.00%	0.00%	1.12%	100.00%
醫學院	9.23%	20.77%	29.23%	26.15%	0.00%	9.23%	3.08%	2.31%	100.00%
文學院	7.81%	0.00%	15.63%	71.88%	0.00%	3.13%	0.00%	1.56%	100.00%
社會科學院	50.00%	0.00%	17.14%	20.00%	1.43%	1.43%	4.29%	5.71%	100.00%
規劃與設計學院	9.89%	0.00%	71.43%	5.49%	0.00%	6.59%	6.59%	0.00%	100.00%
生物科學與科技學院	4.76%	4.76%	38.10%	47.62%	0.00%	0.00%	4.76%	0.00%	100.00%

表六、碩士班各學院畢業生畢業後未來計畫工作機構之交叉分析表

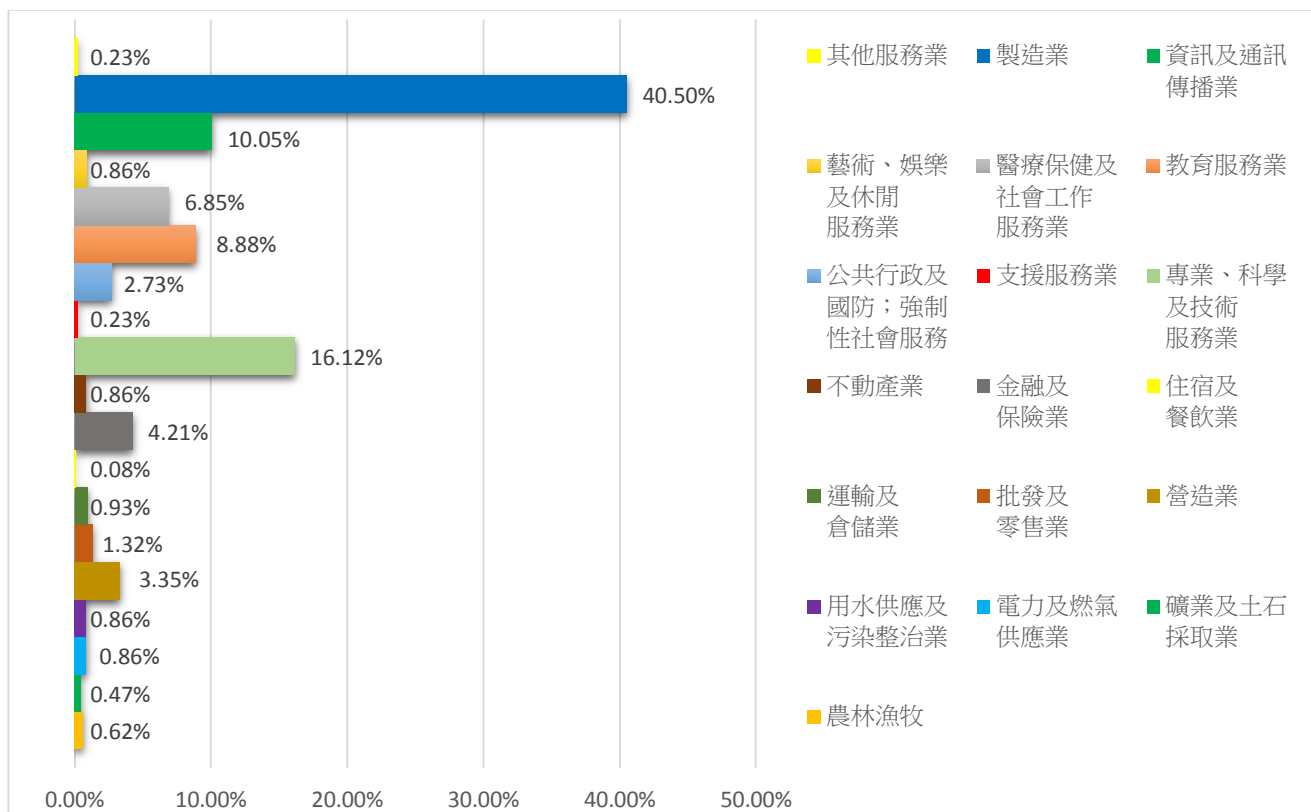
畢業生畢業後欲從事工作行業類別調查結果為，製造業、專業科學及技術服務業、教育服務業〈圖十一〉為首要選擇。根據資料〈圖十二〉顯示，大學部選擇專業科學、醫療保健及社會工作服務業、製造業為居多，碩士班畢業生對於製造業、專業科學及技術服務業、資訊及通訊傳播業等方面的工作行業具有高度就業意願〈圖十三〉。博士班畢業生大多數選擇教育服務業、製造業、專業科學及技術服務業〈圖十四〉。



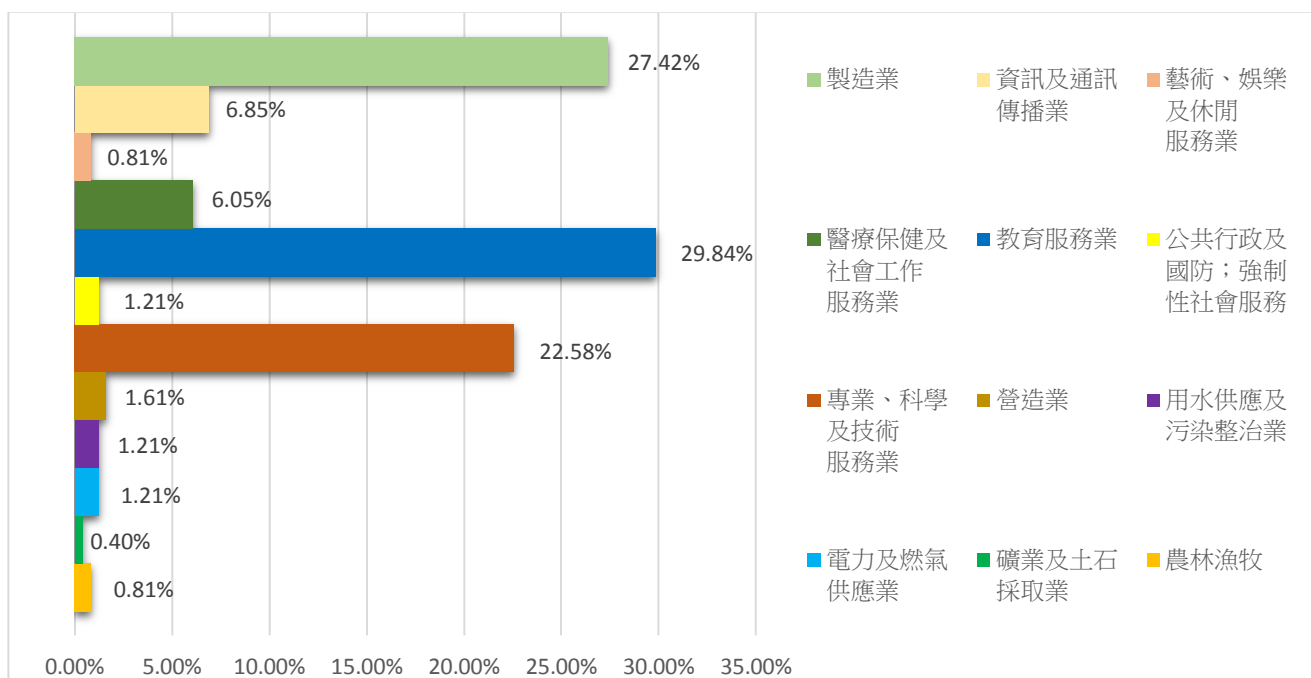
圖十一、應屆畢業生畢業後工作或實習的行業類別



圖十二、大學部畢業生畢業後工作或實習的行業類別



圖十三、碩士班畢業生畢業後工作或實習的行業類別



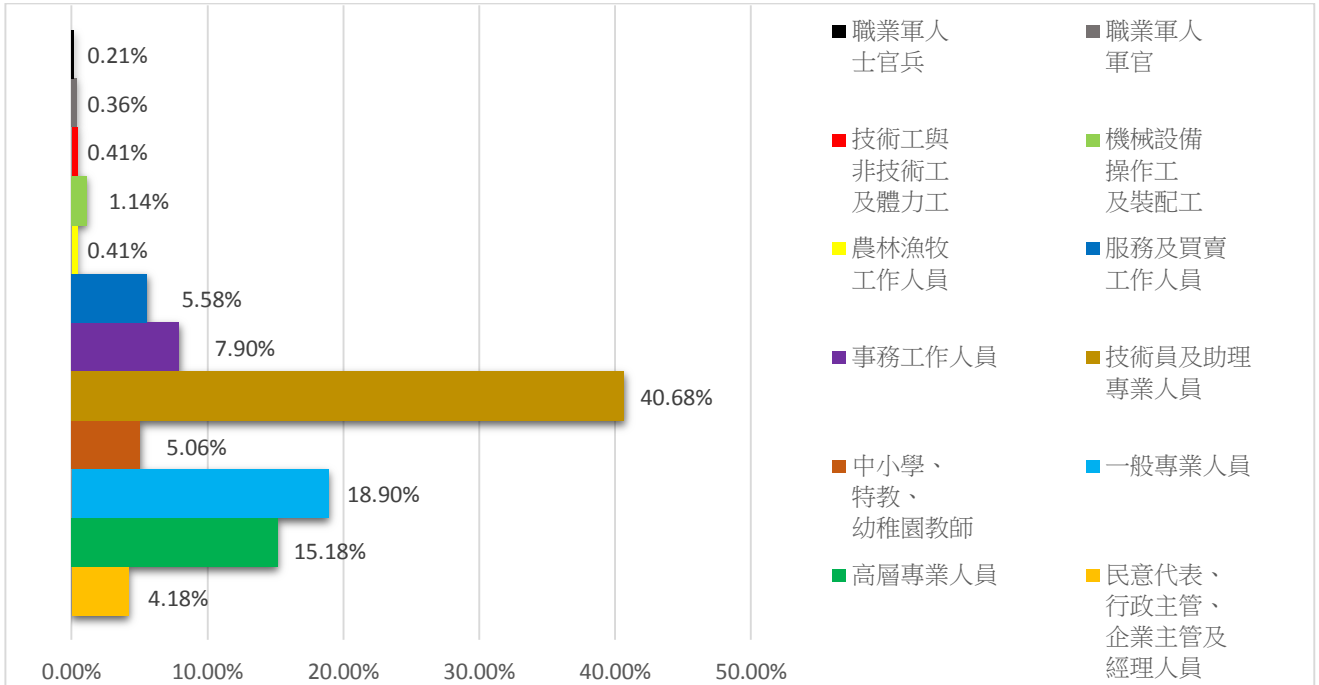
圖十四、博士班畢業生畢業後工作或實習的行業類別

依據〈表七〉內容，工學院、管理學院、電機資訊學院、理學院大多數均投入製造業；醫學院與文學院則分別選擇醫療保健及社會工作服務業與教育服務業；社會科學院、規劃與設計學院、生物科學與科技學院在選擇上以專業、科學及技術服務業與公共行政及國防、強制性社會安全為主。

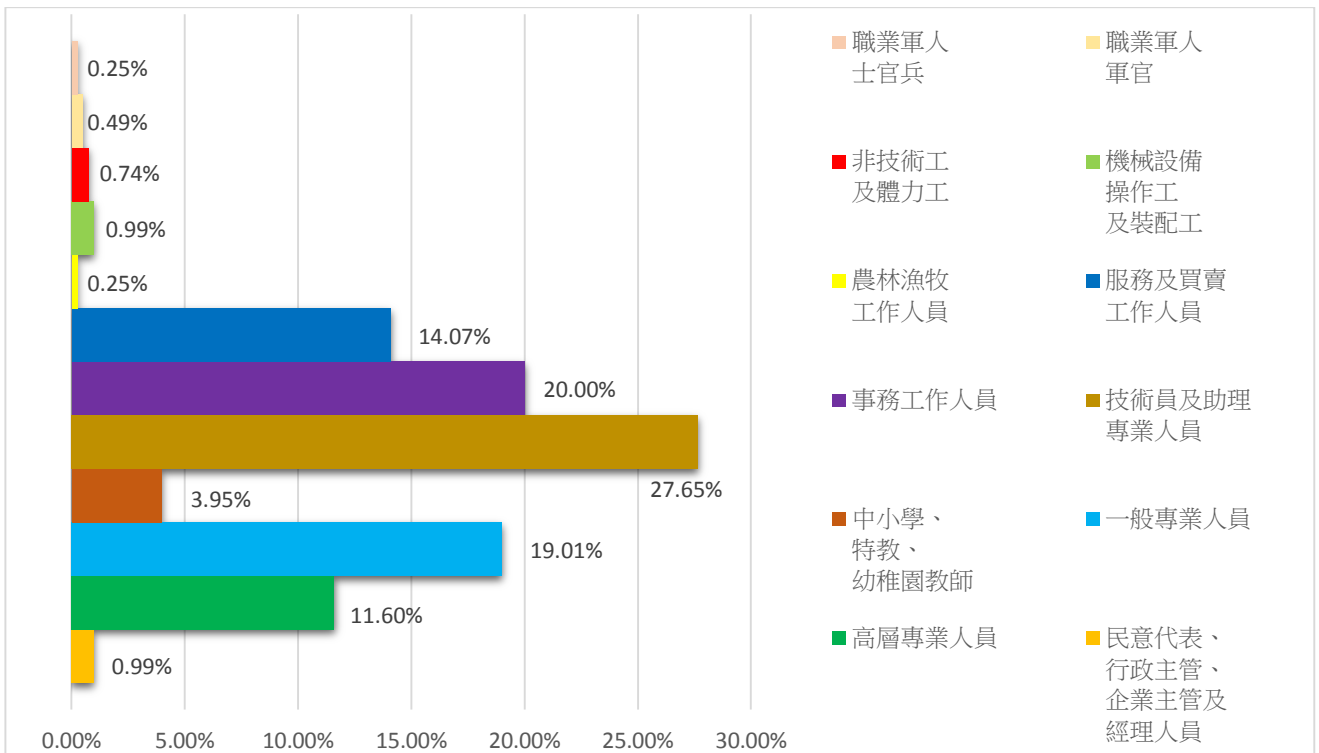
	工學院	管理學院	電機資訊學院	理學院	醫學院	文學院	社會科學院	規劃與設計學院	生物科學與科技學院
農、林、漁、牧業	0.26%	0.27%	0.50%	0.00%	0.00%	0.67%	0.00%	0.00%	20.00%
礦業及土石採取業	1.04%	0.27%	0.00%	2.70%	0.00%	0.00%	0.00%	0.00%	0.00%
電力及燃氣供應業	1.55%	0.54%	0.99%	0.00%	0.00%	0.00%	0.00%	0.78%	0.00%
用水供應及污染整治業	2.33%	0.00%	0.50%	0.00%	0.94%	0.00%	0.00%	0.00%	0.00%
營造業	7.51%	0.27%	0.50%	0.00%	0.00%	0.00%	0.00%	20.31%	0.00%
批發及零售業	0.26%	6.54%	0.00%	0.00%	0.00%	2.67%	1.43%	0.78%	0.00%
運輸及倉儲業	1.55%	3.54%	0.50%	0.00%	0.00%	1.33%	0.00%	0.00%	4.00%
住宿及餐飲業	0.26%	0.54%	0.00%	0.00%	0.47%	7.33%	1.43%	0.78%	4.00%
金融及保險業	0.00%	15.80%	0.00%	0.90%	0.47%	0.00%	4.29%	0.00%	0.00%
不動產業	0.00%	0.54%	0.00%	0.90%	0.00%	0.00%	2.86%	4.69%	4.00%
專業、科學及技術服務業	10.10%	20.16%	4.46%	10.81%	17.45%	8.00%	32.86%	47.66%	28.00%
支援服務業	0.00%	0.27%	0.00%	0.00%	0.00%	3.33%	1.43%	0.00%	0.00%
公共行政及國防；強制性社會安全	2.59%	1.09%	0.99%	1.80%	0.00%	1.33%	25.71%	2.34%	0.00%
教育服務業	2.85%	3.00%	0.50%	20.72%	2.36%	52.67%	22.86%	0.78%	20.00%
醫療保健及社會工作服務業	1.55%	2.18%	1.98%	0.00%	69.34%	0.00%	1.43%	0.78%	0.00%
藝術、娛樂及休閒服務業	0.78%	1.09%	0.00%	0.00%	0.00%	9.33%	0.00%	6.25%	4.00%
其他服務業	0.00%	0.27%	0.00%	0.90%	0.47%	2.00%	0.00%	1.56%	0.00%
資訊及通訊傳播業	5.96%	6.81%	40.10%	2.70%	0.00%	6.67%	2.86%	4.69%	0.00%
製造業	61.40%	36.78%	49.01%	58.56%	8.49%	4.67%	2.86%	8.59%	16.00%
總和	100.00%	100.00%	100.00%	100.00%	100.00%	100.00%	100.00%	100.00%	100.00%

表七、應屆畢業生各學院畢業後未來計畫從事的行業類別交叉分析表

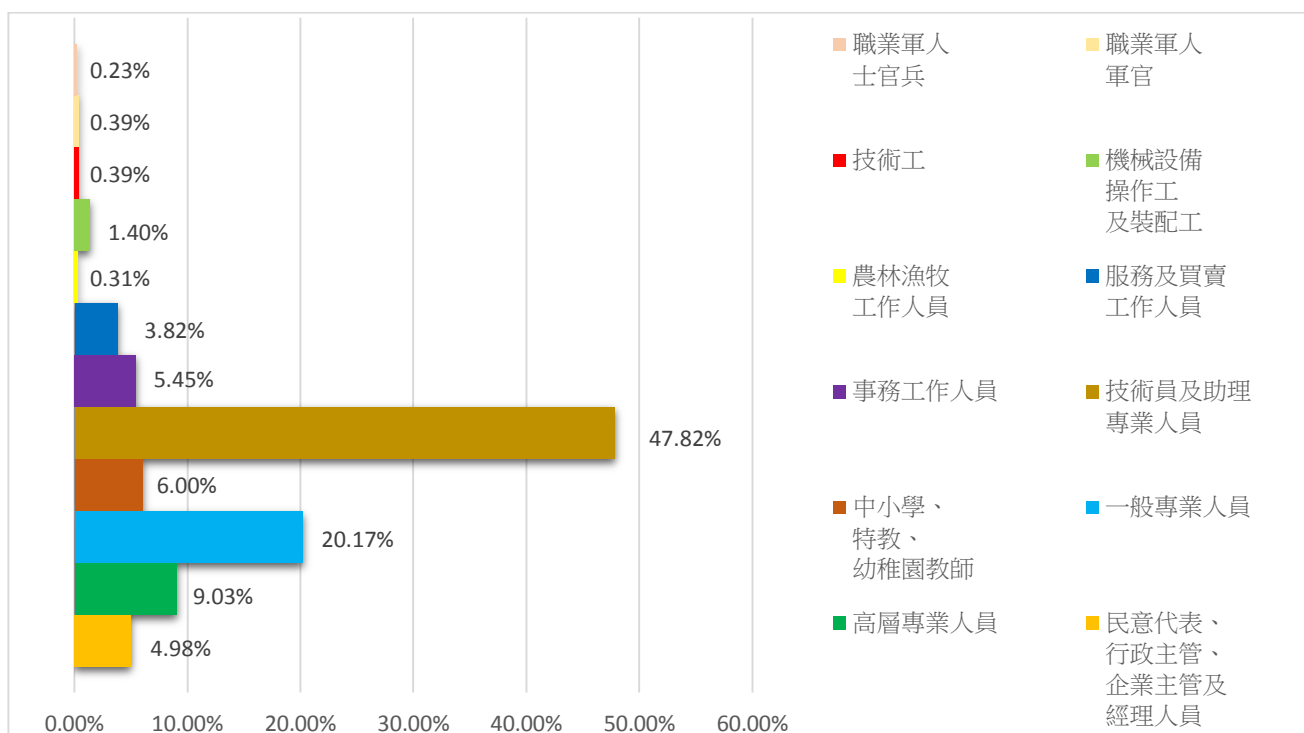
畢業生畢業後未來計劃欲從事職業類別調查結果為技術員及助理專業人員為大多數，〈圖十五〉為畢業生未來職業的首要選擇。根據資料顯示，本校畢業生對於基層工作具有高度就業意願，此外亦有相當多畢業生選擇從事任職於一般專業人員與高層專業人員等方面的工作職業。



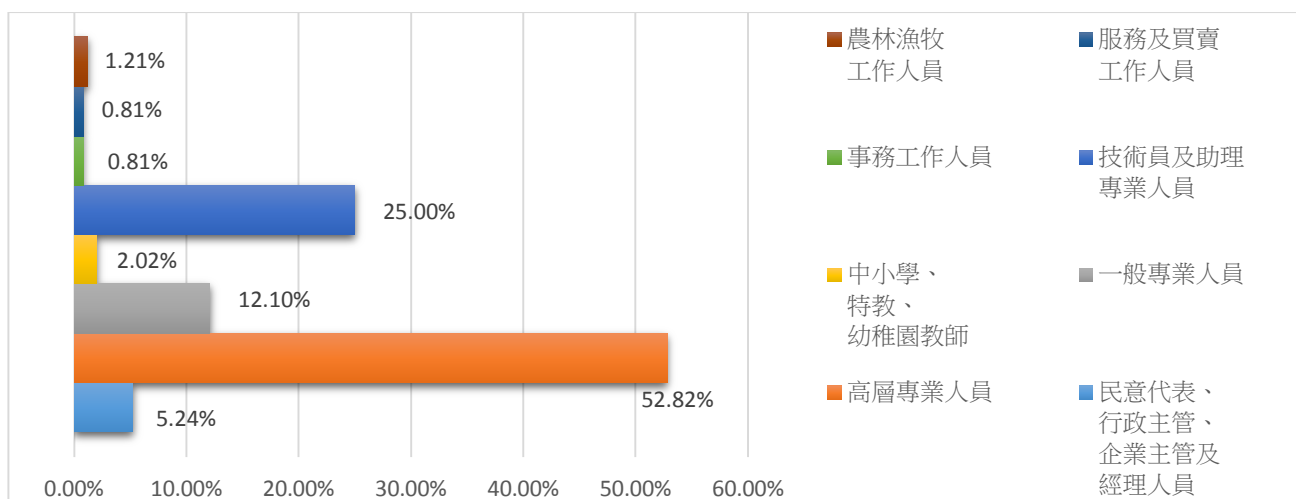
圖十五、應屆畢業生畢業後工作或實習的職業類別



圖十六、大學部畢業生畢業後工作或實習的職業類別



圖十七、碩士班畢業生畢業後工作或實習的職業類別



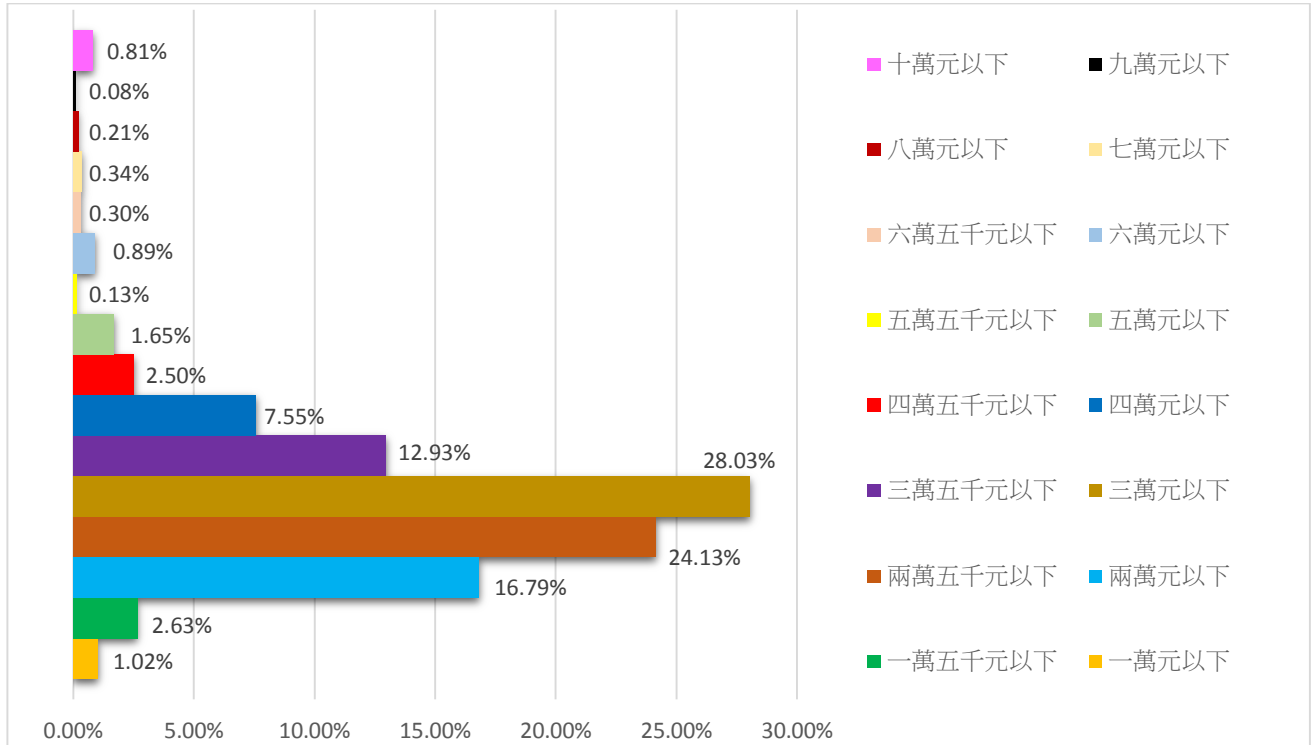
圖十八、博士班畢業生畢業後工作或實習的職業類別

依據〈表八〉內容，工學院、管理學院、電機資訊學院、理學院、醫學院、規劃與設計學院、生物科學與科技學院大多數均選擇技術員及助理專業人員為工作職業；文學院、社會科學院則選擇事務工作人員工作職業為主。

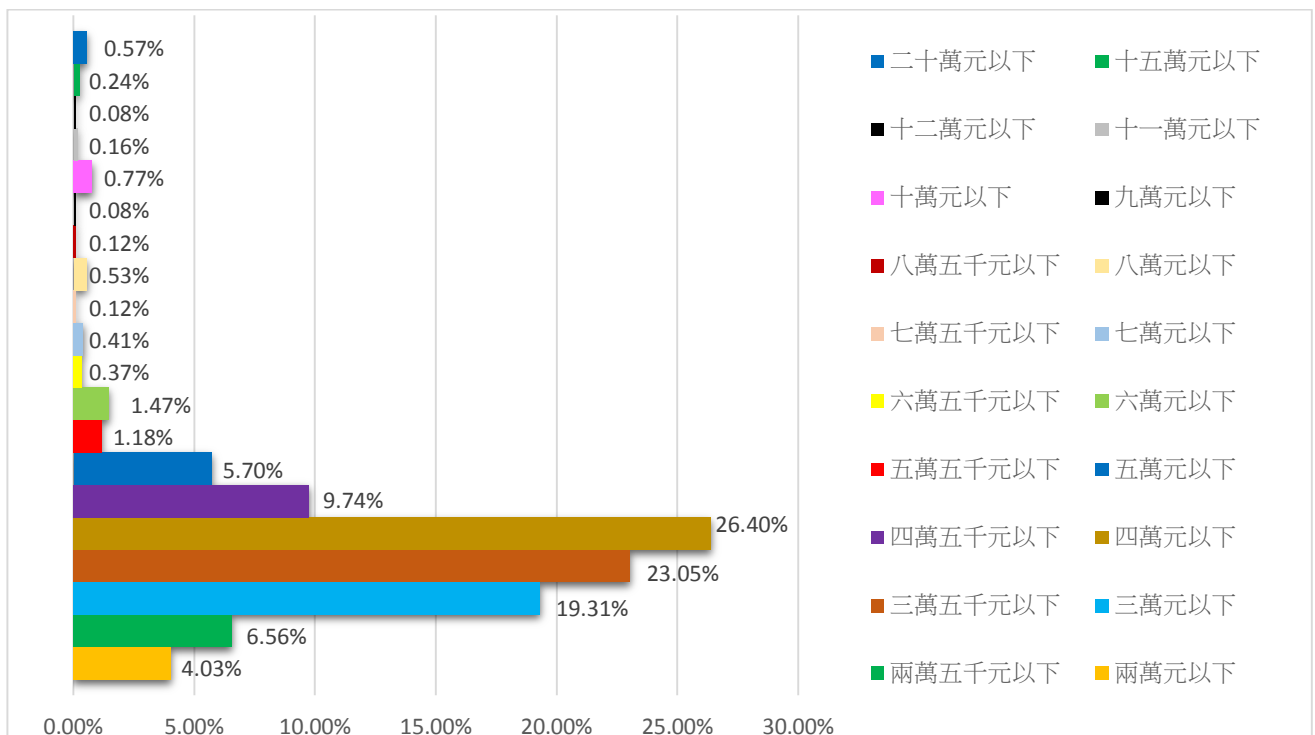
	工學院	管理學院	電機資訊學院	理學院	醫學院	文學院	社會科學院	規劃與設計學院	生物科學與科技學院
民意代表、行政主管、企業主管及經理人員	2.08%	12.77%	0.00%	0.90%	0.47%	0.00%	6.73%	3.17%	0.00%
高層專業人員	7.27%	11.96%	4.98%	6.31%	18.96%	2.07%	21.15%	6.35%	0.00%
一般專業人員	15.32%	20.92%	17.41%	12.61%	30.33%	10.34%	10.58%	42.86%	15.38%
中小學、特教、幼稚園教師	1.04%	0.27%	0.00%	12.61%	1.42%	38.62%	10.58%	0.00%	11.54%
技術員及助理專業人員	61.56%	26.09%	75.12%	58.56%	46.45%	2.76%	10.58%	37.30%	50.00%
事務工作人員	1.56%	17.12%	0.50%	3.60%	0.47%	26.90%	27.88%	4.76%	3.85%
服務及買賣工作人員	2.34%	10.33%	1.49%	4.50%	1.42%	17.24%	11.54%	3.97%	11.54%
農、林、漁、牧工作人員	0.26%	0.27%	0.00%	0.00%	0.47%	0.69%	0.00%	0.00%	7.69%
機械設備操作工及裝配工	1.30%	0.27%	0.00%	0.90%	0.00%	0.00%	0.00%	1.59%	0.00%
非技術工及體力工	5.19%	0.00%	0.00%	0.00%	0.00%	0.69%	0.00%	0.00%	0.00%
職業軍人：軍官	1.30%	0.00%	0.50%	0.00%	0.00%	0.00%	0.96%	0.00%	0.00%
職業軍人：士官兵	0.78%	0.00%	0.00%	0.00%	0.00%	0.69%	0.00%	0.00%	0.00%
總和	100.00%	100.00%	100.00%	100.00%	100.00%	100.00%	100.00%	100.00%	100.00%

表八、應屆畢業生各學院畢業後工作或實習的職業類別交叉分析表

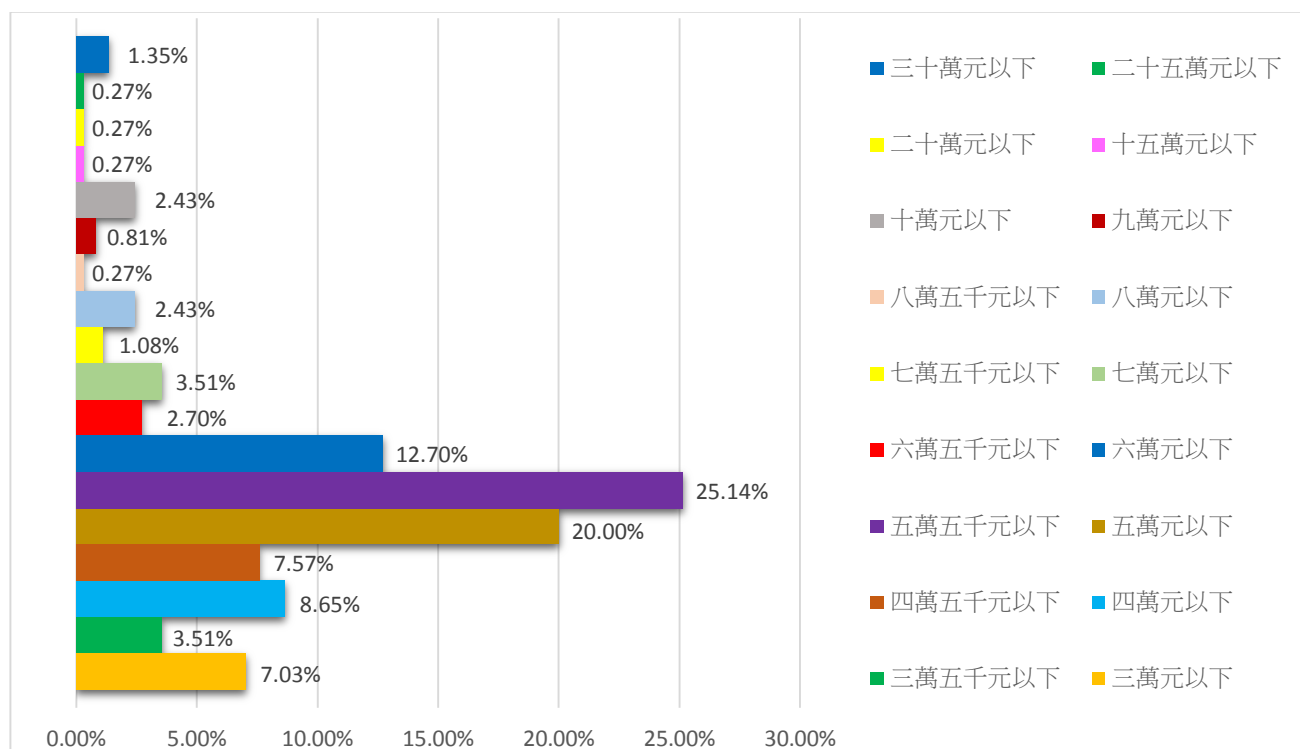
各學歷畢業生對於薪資的要求〈圖十九、圖二十、圖二十一〉，大學部畢業生對於月薪低於3萬元以下的工作不會接受者為最多；碩士班畢業生對於月薪低於4萬元以下的工作不會接受者為多數；博士班畢業生對於月薪低於5萬5千元以下的工作不會接受者為居多。顯示畢業生依其學歷不同對於月薪的期望也不同。



圖十九、大學部畢業生畢業後月薪低於多少元以下的工作不會考慮接受



圖二十、碩士班畢業生畢業後月薪低於多少元以下的工作不會考慮接受



圖二十一、博士班畢業生畢業後月薪低於多少元以下的工作不會考慮接受

四、對於就讀學校之評價

畢業生意向調查包含畢業生對於就讀學校各面向的滿意度調查及分析探討。〈表十〉為本校畢業生對於教育在各方面對個人的幫助如何之分析表。

	非常沒有幫助	沒有幫助	有幫助	非常有幫助	總和
對自我的了解	1.24%	4.72%	67.69%	26.35%	100.00%
人際關係的成長	1.48%	5.92%	60.26%	32.34%	100.00%
專業能力的成長	1.12%	2.62%	60.59%	35.67%	100.00%
專業領域人脈的拓展	0.87%	8.82%	64.25%	26.06%	100.00%
學術研究興趣的增長	3.01%	13.04%	60.93%	23.02%	100.00%
未來生涯發展方向的確立	2.28%	13.55%	63.61%	20.56%	100.00%
提升就業競爭力	2.08%	8.42%	61.85%	27.65%	100.00%
對社會的了解與關心	3.61%	19.84%	57.99%	18.56%	100.00%
道德或倫理問題的判斷力	3.54%	16.51%	60.13%	19.82%	100.00%
生命的體認與靈性的成長	4.54%	16.78%	58.57%	20.11%	100.00%

表十、整體來說，教育在下列各方面對畢業生個人的幫助如何之分析表

〈表十一〉為本校畢業生對於所就讀學院系所描述同意的程度之分析表，其中反向題為選修課程有限選擇性小、課程落伍跟不上最新發展、對修習外系或外校課程有很多限制、教學不重視對學生創新或創造力的培養等四題。

	非常不同意	不同意	同意	非常同意	總和
學術學習研究風氣濃厚	1.94%	14.94%	65.99%	17.13%	100.00%
學院系所發展定位明確	2.40%	17.29%	62.86%	17.45%	100.00%
課程結構嚴謹	2.39%	18.79%	63.47%	15.35%	100.00%
修課規定要求合理	1.77%	8.18%	74.60%	15.45%	100.00%
選修課程有限，選擇性小	4.78%	44.48%	41.10%	9.64%	100.00%
課程落伍，跟不上最新發展	10.72%	63.69%	21.88%	3.71%	100.00%
對修習外系或外校課程有很多限制	9.89%	53.69%	26.91%	9.51%	100.00%
課程能與實務接軌	3.68%	23.92%	63.24%	9.16%	100.00%
課程教師專長與授課內容符合	1.24%	7.20%	76.32%	15.24%	100.00%
教師重視課堂教學的回饋意見	2.45%	16.21%	68.74%	12.60%	100.00%
教學重視培養學生思辨與探究能力	1.81%	11.69%	69.59%	16.91%	100.00%
教學不重視對學生創新或創造力的培養	17.49%	60.08%	18.98%	3.45%	100.00%
學生程度或能力落差很大	3.59%	46.24%	40.24%	9.93%	100.00%
培育出的學生在專業領域中具競爭力	1.34%	11.06%	72.23%	15.37%	100.00%

表十一、畢業生對於所就讀學院系所描述同意的程度之分析表

根據〈表十二〉本校畢業生對於如果可以重來的可能性分析中，是否會出國唸碩博士為46.34%，結果顯示大部分學生仍是會選擇留在國內就讀研究所。

	絕對不會	應該不會	應該會	絕對會	總和
您是否仍會就讀目前的主修領域	3.91%	18.12%	55.47%	22.50%	100.00%
您是否仍會就讀畢業的科系或研究所	5.01%	22.23%	51.84%	20.92%	100.00%
您是否仍會就讀貴校	1.54%	8.52%	57.80%	32.14%	100.00%
您是否推薦他人就讀目前的主修領域	3.28%	21.06%	58.64%	17.02%	100.00%
您是否推薦他人就讀您畢業的科系或研究所	3.96%	22.12%	55.74%	18.18%	100.00%
您是否推薦他人就讀貴校	1.09%	3.98%	57.39%	37.54%	100.00%
您是否會唸碩博士呢	1.51%	6.24%	54.05%	38.20%	100.00%
您是否會出國唸碩博士	8.11%	46.34%	35.38%	10.17%	100.00%

表十二、畢業生對於如果可以重來的可能性程度分析表

根據〈表十三〉結果顯示，本校畢業生對學校整體而言的滿意程度均給予相當正面的評價，尤其是就讀學校的聲譽更是給予高度的肯定。

	非常不滿意	不滿意	滿意	非常滿意	總和
目前就讀學校的聲譽	0.28%	2.03%	57.63%	40.06%	100.00%
學校這幾年的進步程度	1.36%	11.43%	62.63%	24.58%	100.00%
學校定位與特色	1.22%	7.30%	65.45%	26.03%	100.00%
學校學風自由開放程度	1.98%	7.84%	62.67%	27.51%	100.00%
學校對培育人才， 辦好教育的重視程度	2.34%	8.64%	63.86%	25.16%	100.00%

表十三、整體而言，畢業生對學校下列事項的滿意程度分析表

根據〈表十四〉結果顯示，本校畢業生對於所就讀學院系所學習環境的滿意程度均給予相當正面的評價。

	非常不滿意	不滿意	滿意	非常滿意	總和
行政人員的服務品質	5.40%	15.52%	60.28%	18.80%	100.00%
師資素質與專長	0.75%	6.54%	67.83%	24.88%	100.00%
教師教學表現 (如教學態度、技巧、內容等)	1.23%	10.85%	67.90%	20.02%	100.00%
學院系所的空間環境	3.62%	18.40%	60.56%	17.42%	100.00%
學院系所的設備 (如實驗室、教學器材)	3.62%	19.50%	61.81%	15.07%	100.00%
課外學習活動 (如演講、實習、活動、參訪或研討會)	2.57%	16.84%	65.73%	14.86%	100.00%
學習的協助 (如學習輔導，OfficeHour、論文協助)	2.86%	18.36%	66.72%	12.06%	100.00%
就業輔導 (如職涯發展講座、就業考試輔導等)	4.65%	27.99%	58.24%	9.12%	100.00%
升學輔導 (如升學考試講座、讀書會等)	5.77%	35.61%	52.21%	6.41%	100.00%
師生間的關係與互動	2.03%	10.85%	68.12%	19.00%	100.00%
學生意見與需求的重視程度	4.05%	17.39%	65.17%	13.39%	100.00%
提供的工讀與獎助機會	3.49%	18.78%	65.20%	12.53%	100.00%

表十四、畢業生對於所就讀學院系所學習環境的滿意程度分析表

〈表十五〉為本校畢業生對於選擇工作時，各項重要程度分析表，其中薪資與福利、能發揮專長或潛力獲得成就感、與個人興趣符合、能和同事之間相處愉快，對於畢業生來說是較為重視的部分。

	完全不重要	不重要	重要	非常重要	總和
工作有挑戰，具學習成長機會	0.26%	5.71%	65.01%	29.02%	100.00%
升遷機會	0.30%	5.81%	62.78%	31.11%	100.00%
與個人興趣符合	0.21%	3.52%	56.20%	40.07%	100.00%
能發揮專長或潛力，獲得成就感	0.13%	2.01%	53.35%	44.51%	100.00%
薪資與福利	0.09%	2.23%	53.66%	44.02%	100.00%
工作內容不重複，富變化	0.74%	23.23%	58.13%	17.90%	100.00%
工作保障	0.21%	3.06%	57.48%	39.25%	100.00%
工作環境舒適	0.30%	6.27%	64.21%	29.22%	100.00%
不需超時工作或加班	1.09%	17.80%	55.46%	25.65%	100.00%
工作時間彈性大，能按照自己想要的方式生活	0.85%	17.48%	58.01%	23.66%	100.00%
能照顧家庭	0.69%	8.70%	58.04%	32.57%	100.00%
能自己決定工作進度與方法	0.45%	12.75%	65.78%	21.02%	100.00%
對社會有貢獻	1.76%	13.57%	60.11%	24.56%	100.00%
能和同事之間相處愉快	0.19%	1.83%	56.21%	41.77%	100.00%
能獲得老闆的肯定和重用	0.28%	3.81%	59.81%	36.10%	100.00%

表十五、畢業生對於選擇工作時，各項重要程度分析表

〈表十六〉為本校畢業生對於自己的能力評估之分析表，其中外語能力的部分對畢業生來說，認為自己的外語能力很好的部分為48.89%；認為自己的外語能力不好的部分為41.68%。

	很不好	不好	很好	非常好	總和
理解與掌握閱讀重點的能力	0.59%	9.68%	73.74%	15.99%	100.00%
外語能力	4.20%	41.68%	48.89%	5.23%	100.00%
透過寫作溝通的能力 (如撰寫文案、企畫、報告等)	1.21%	27.96%	62.11%	8.72%	100.00%
資訊素養或電腦技能	2.30%	30.67%	55.26%	11.77%	100.00%
發掘及解決問題的能力	0.47%	11.09%	72.03%	16.41%	100.00%
創新開發的能力	1.19%	27.77%	59.82%	11.22%	100.00%
通識與跨領域素養	0.85%	15.33%	68.12%	15.70%	100.00%
藝術與審美素養	3.09%	26.72%	55.17%	15.02%	100.00%
國際視野(如國際社會、文化的瞭解)	1.82%	33.23%	55.62%	9.33%	100.00%
將想法付諸執行的能力	1.12%	18.54%	65.92%	14.42%	100.00%
體能與健康	3.38%	26.82%	55.98%	13.82%	100.00%

表十六、畢業生對於自己的能力評估之分析表

根據〈表十七〉畢業生對自己就業相關職能評估之分析表結果顯示，畢業生大部分認為自身職能是自我肯定的狀況，尤其是學科基礎能力(如基礎學科、各科導論等)和主修領域專業知識與技能。

	很不好	不好	很好	非常好	總和
學科基礎能力 (如基礎學科、各科導論等)	0.37%	12.86%	78.92%	7.85%	100.00%
主修領域專業知識與技能	0.50%	13.35%	75.50%	10.65%	100.00%
求職與自我行銷能力	1.26%	30.07%	60.18%	8.49%	100.00%
職涯規劃能力	1.18%	29.19%	61.53%	8.10%	100.00%

表十七、畢業生就業相關職能評估之分析表

根據〈表十八〉畢業生對自己的特質評估之分析表結果顯示，畢業生大多數認為自身特質是自我肯定的狀態，其中自我學習能力為71.35%，表示畢業生均有高度的學習能力。

	很不好	不好	很好	非常好	總和
自我管理 ability (有效率、有規劃性的工作)	1.55%	21.15%	63.28%	14.02%	100.00%
自我學習能力	0.41%	11.74%	71.35%	16.50%	100.00%
情緒管理與抗壓力	0.96%	13.14%	65.95%	19.95%	100.00%
主動負責、勇於承擔責任	0.22%	7.30%	68.24%	24.24%	100.00%

表十八、畢業生對自己的特質評估之分析表

根據〈表十九〉畢業生對於人際溝通與互動能力的評估之分析表結果顯示，畢業生大部分認為自身能力是自我肯定的狀況，尤其是在拓展人脈上的人際關係經營能力與團隊合作能力是較為重視的部分。

	很不好	不好	很好	非常好	總和
口語表達與溝通能力	0.89%	18.49%	65.75%	14.87%	100.00%
人際關係經營能力	0.87%	13.41%	69.62%	16.10%	100.00%
領導能力	1.32%	28.70%	59.32%	10.66%	100.00%
團隊合作能力	0.32%	7.23%	71.79%	20.66%	100.00%

表十九、畢業生對於人際溝通與互動能力的評估之分析表

根據〈表二十〉畢業生對於學校國際化作法的滿意程度之分析表結果顯示，畢業生大多數認為學校在國際化的作法上是相當滿意的。

	非常不滿意	不滿意	滿意	非常滿意	總和
學校提供國外修課、實習、研究、交換學生機會	2.05%	13.97%	70.69%	13.29%	100.00%
學校提供與外籍人士或國際社群互動交流的機會	2.22%	16.30%	68.76%	12.72%	100.00%
學校提供外語學習機會與環境	2.39%	15.11%	69.42%	13.08%	100.00%
學校提供瞭解外國政治、經濟、社會、文化情況的機會	3.92%	25.13%	61.42%	9.53%	100.00%

表二十、畢業生對於學校國際化作法的滿意程度之分析表

〈表二十一〉為本校畢業生就讀碩博士班的原因之分析表，結果顯示大部分研究生繼續升學是因為對專業領域和做研究有高度興趣、期望增加本身就業能力與未來加薪或升遷考量和拓展人脈等，也期許符合家人期望或社會潮流且能獲取聲望較佳學校的學位。

	非常不符合	不符合	符合	非常符合	總和
對專業領域有興趣	0.94%	6.72%	64.27%	28.07%	100.00%
對做研究有興趣	2.07%	17.90%	59.66%	20.37%	100.00%
增加就業能力	1.19%	5.07%	50.40%	43.34%	100.00%
家人期望或社會潮流	3.20%	13.54%	56.55%	26.71%	100.00%
當時尚未準備好就業	19.79%	34.83%	36.35%	9.03%	100.00%
轉換跑道，學習新的領域	20.55%	39.83%	30.44%	9.18%	100.00%
獲取聲望較佳學校的學位	6.89%	13.00%	50.44%	29.67%	100.00%
未來加薪或升遷考量	3.03%	9.59%	54.95%	32.43%	100.00%
工作需求 (如服務單位要求、證照考試要求)	11.58%	32.59%	39.83%	16.00%	100.00%
拓展人脈	5.76%	23.15%	53.55%	17.54%	100.00%
想在高等教育機構任教工作 或為攻讀博士作準備	31.69%	38.42%	20.86%	9.03%	100.00%

表二十一、畢業生就讀碩博士班的原因之分析表

〈表二十二〉為本校畢業生就讀碩博士期間是否符合學習情況之分析表，其中反向題為修習較輕鬆之課程，以免影響成績、考試、或畢業時間；選擇較不嚴格的指導教授，以免影響畢業；經常因故上課請假或遲到早退；外務太多，影響學習等四題。

	非常不符合	不符合	符合	非常符合	總和
閱讀文獻以英文或其他外文著作為主	1.11%	9.69%	48.21%	40.99%	100.00%
總是努力完成高品質的作業或報告	0.31%	5.67%	67.87%	26.15%	100.00%
經常參加專業領域相關之研討會、工作坊、課程、展演	3.19%	30.65%	53.89%	12.27%	100.00%
修習較輕鬆之課程，以免影響成績、考試、或畢業時間	13.30%	55.31%	28.26%	3.13%	100.00%
選擇較不嚴格的指導教授，以免影響畢業	26.67%	56.89%	14.36%	2.08%	100.00%
經常因故上課請假或遲到早退	45.99%	46.24%	6.69%	1.08%	100.00%
外務太多，影響學習	33.07%	52.20%	13.01%	1.72%	100.00%
積極參與國際學術交流或合作機會	6.59%	43.32%	41.62%	8.47%	100.00%

表二十二、畢業生就讀碩博士期間是否符合學習情況之分析表