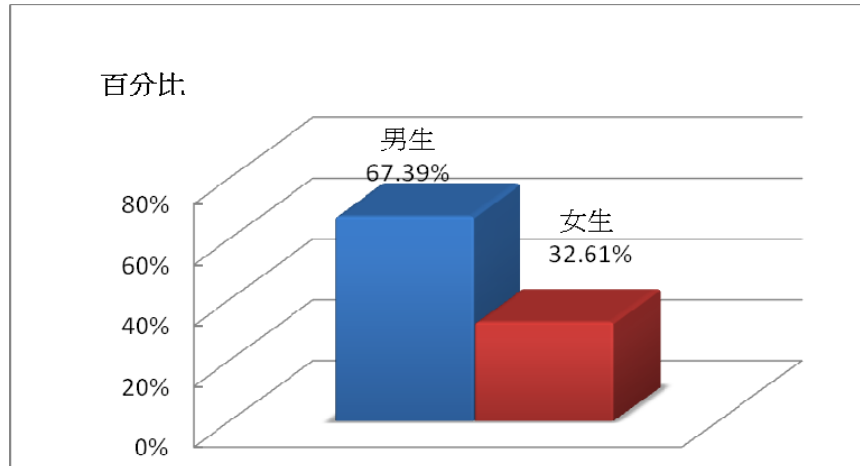


九十七級應屆畢業生意向調查報告

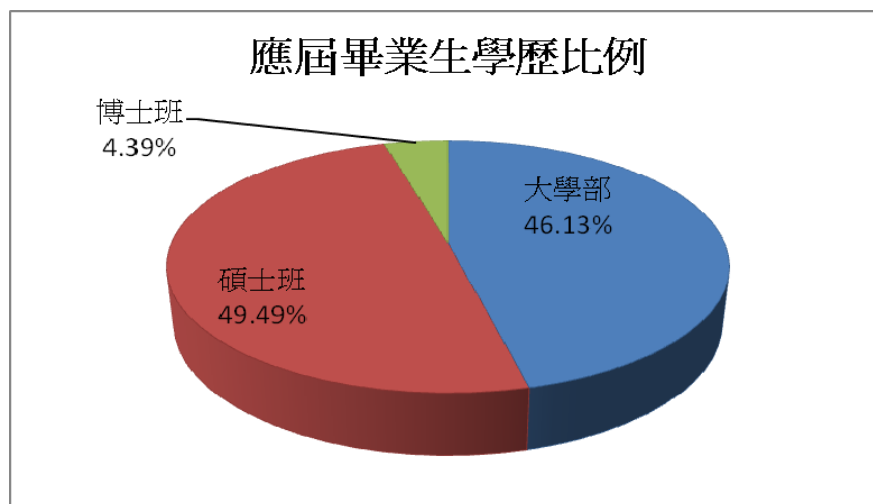
本校97級應屆畢業生意向調查資料旨在探討應屆畢業生於畢業後的計畫、進修情況以及對於就讀學校之評價，此報告是本校應屆畢業生填答情形。

一、畢業生基本資料

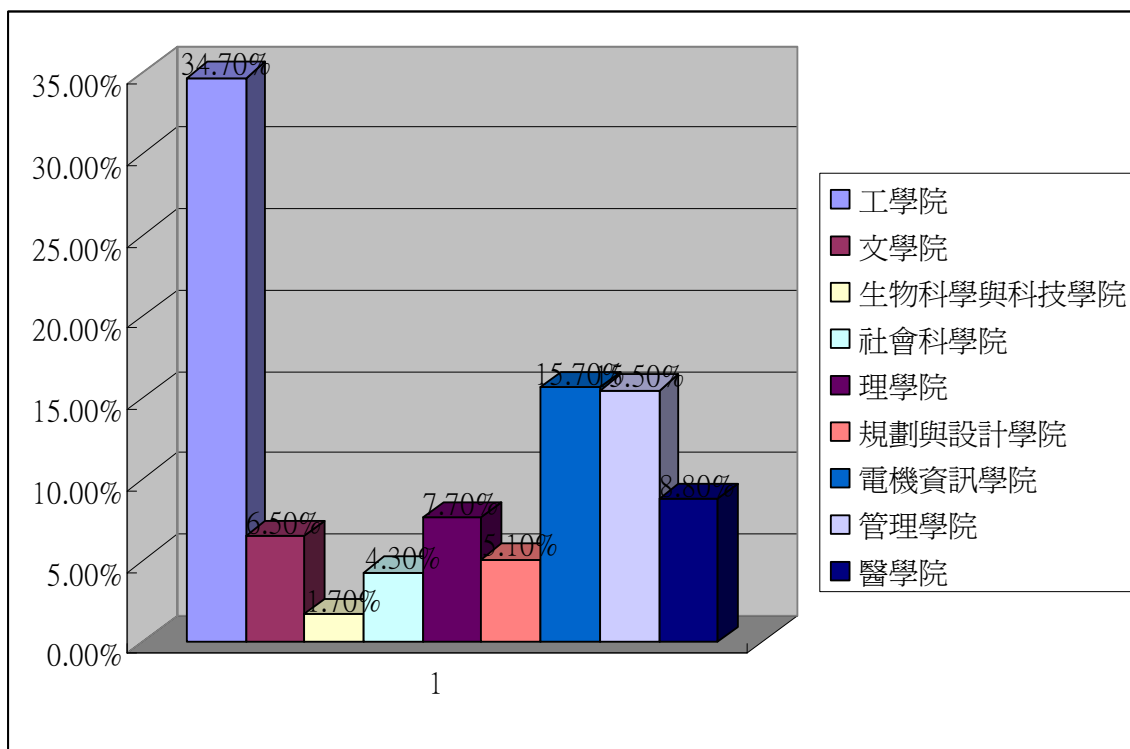
本次意向調查結果樣本數總計是4,971人，其中男生3,350人，比例為67.39%，女生1,621人，比例為32.61%。以學歷來分，大學部2,293人（46.13%）、碩士生2,460人（49.49%）、博士生218人（4.39%）。以學院來分，工學院1,725人（34.70%）最多，其次為電機資訊學院778人（15.70%），管理學院770人（15.50%）位居第三。



圖一、應屆畢業生性別比例

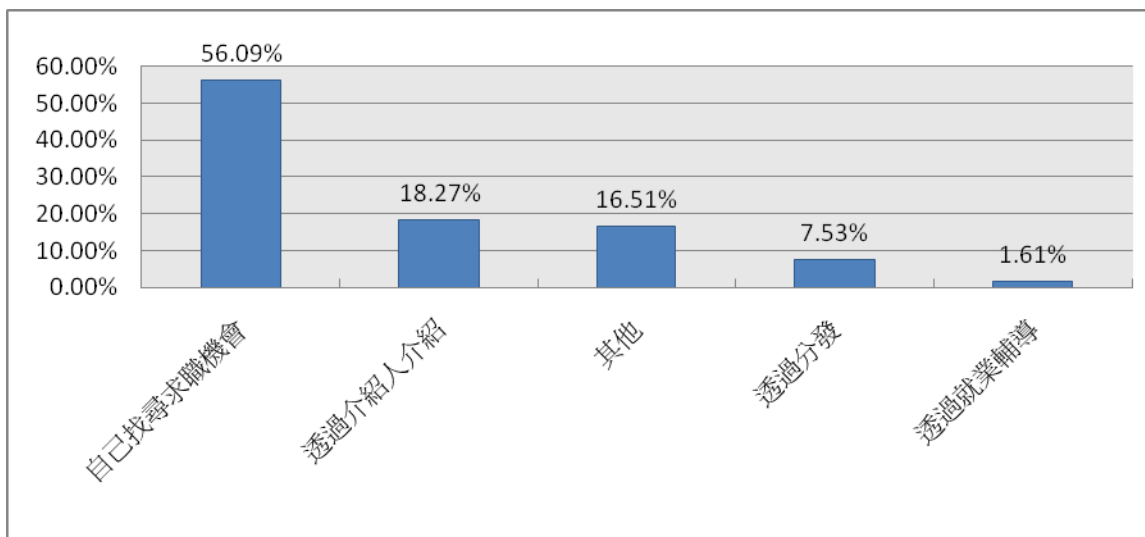


圖二、應屆畢業生學歷比例

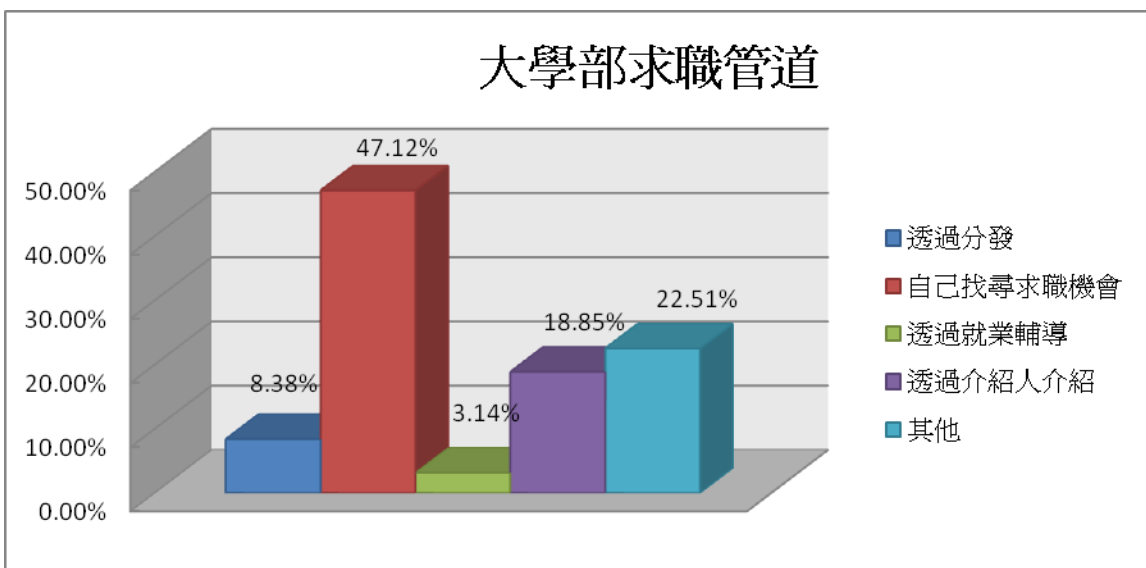


圖三、應屆畢業生學院比例

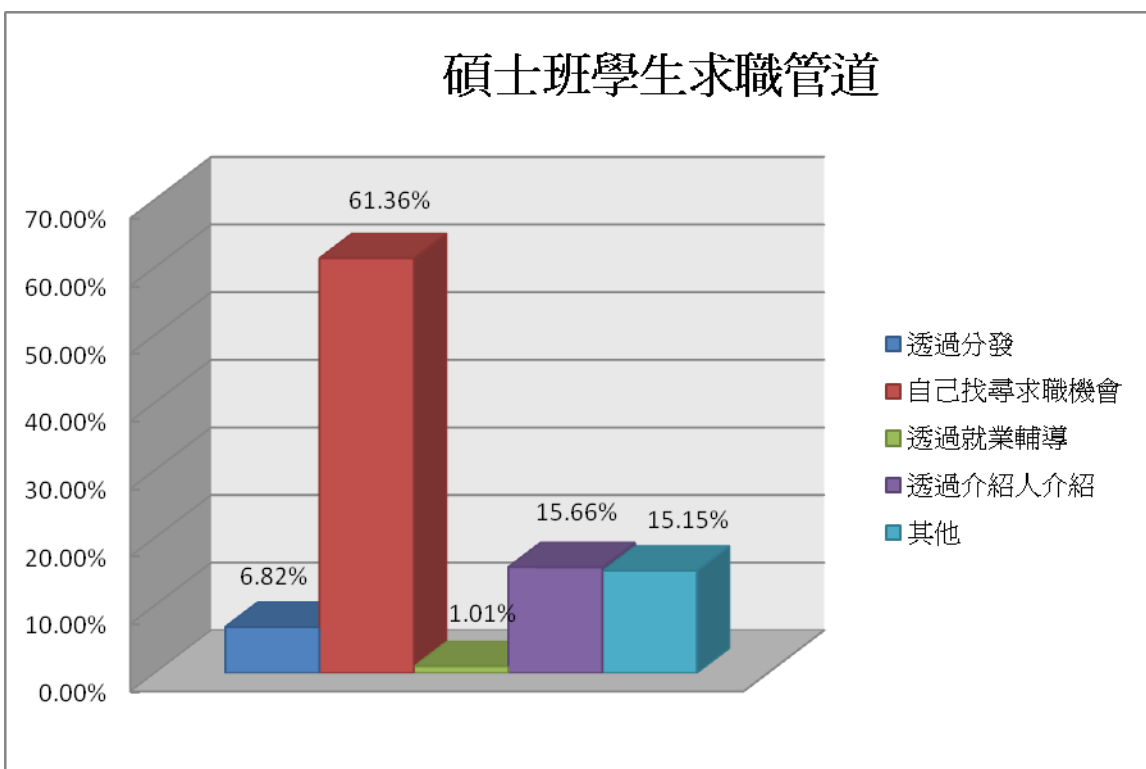
本屆畢業生就業管道方式與歷年相似，多數傾向於主動投遞履歷並參與面試，若與去年數據相比，今年自己找尋求職機會的比例提高約2%。



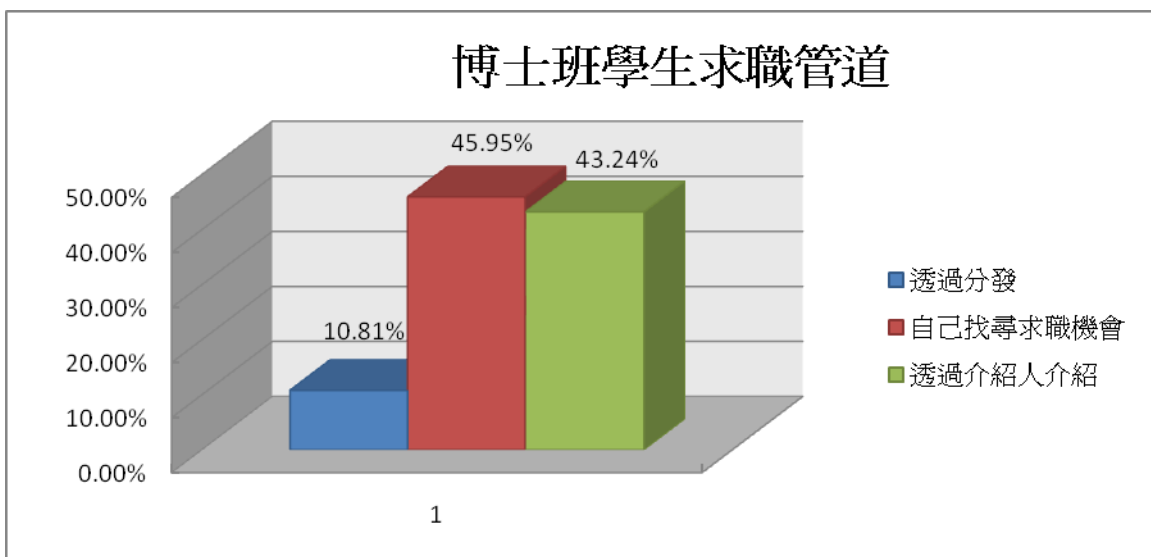
圖四、就業管道使用比例



圖五、大學部畢業生就業管道使用比例



圖六、碩士班畢業生就業管道使用比例



圖七、博士班畢業生就業管道使用比例

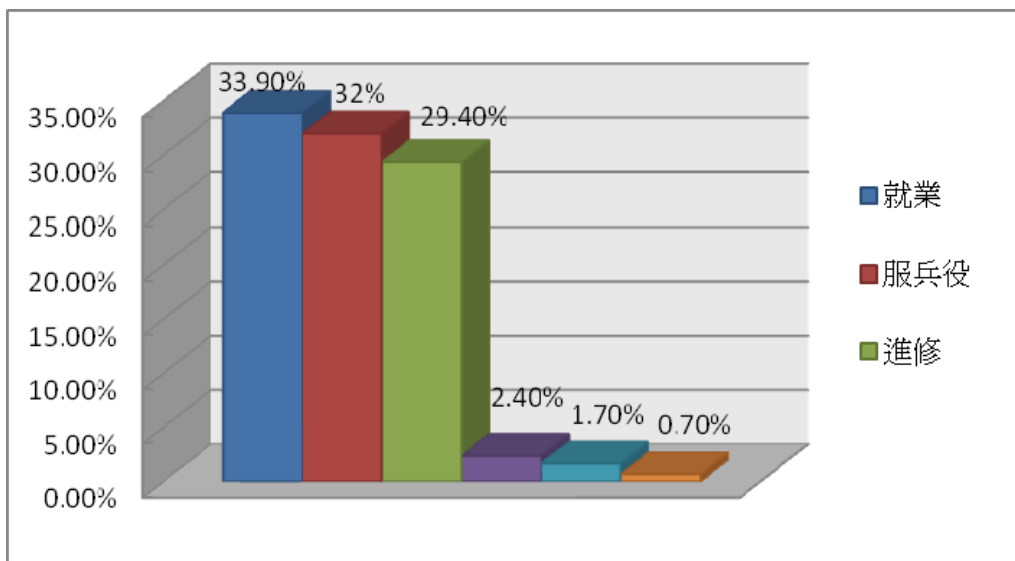
根據表一對各學院別來交叉分析畢業生就業的管道，我們可以發現各學院就業管道仍以自行尋找的比例最高，其次透過介紹人介紹，文學院則以透過分發為第二多的就業管道方式。

表一、各就業管道使用情況與各學院之交叉分析表

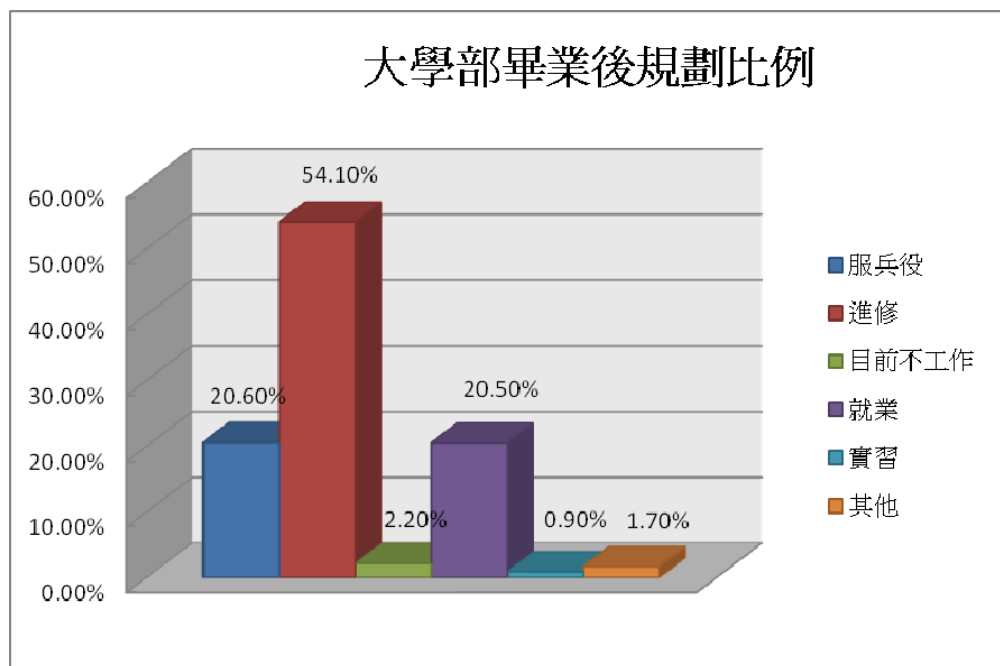
	學院									Total
	工學院	文學院	生物科學與科技學院	社會科學院	理學院	規劃與設計學院	電機資訊學院	管理學院	醫學院	
透過分發	5.49%	25.42%	0.00%	13.51%	13.79%	3.03%	9.09%	3.14%	1.98%	7.53%
自己找尋求職機會	64.84%	45.76%	80.00%	48.65%	41.38%	45.45%	56.36%	61.01%	55.45%	56.09%
透過就業輔導	1.10%	0.00%	0.00%	0.00%	0.00%	3.03%	0.91%	1.26%	4.95%	1.60%
透過介紹人	24.18%	20.34%	0.00%	10.81%	34.48%	36.36%	16.36%	8.18%	22.77%	18.27%
其他	4.40%	8.47%	20.00%	27.03%	10.34%	12.12%	17.27%	26.42%	14.85%	16.51%

二、畢業後計畫

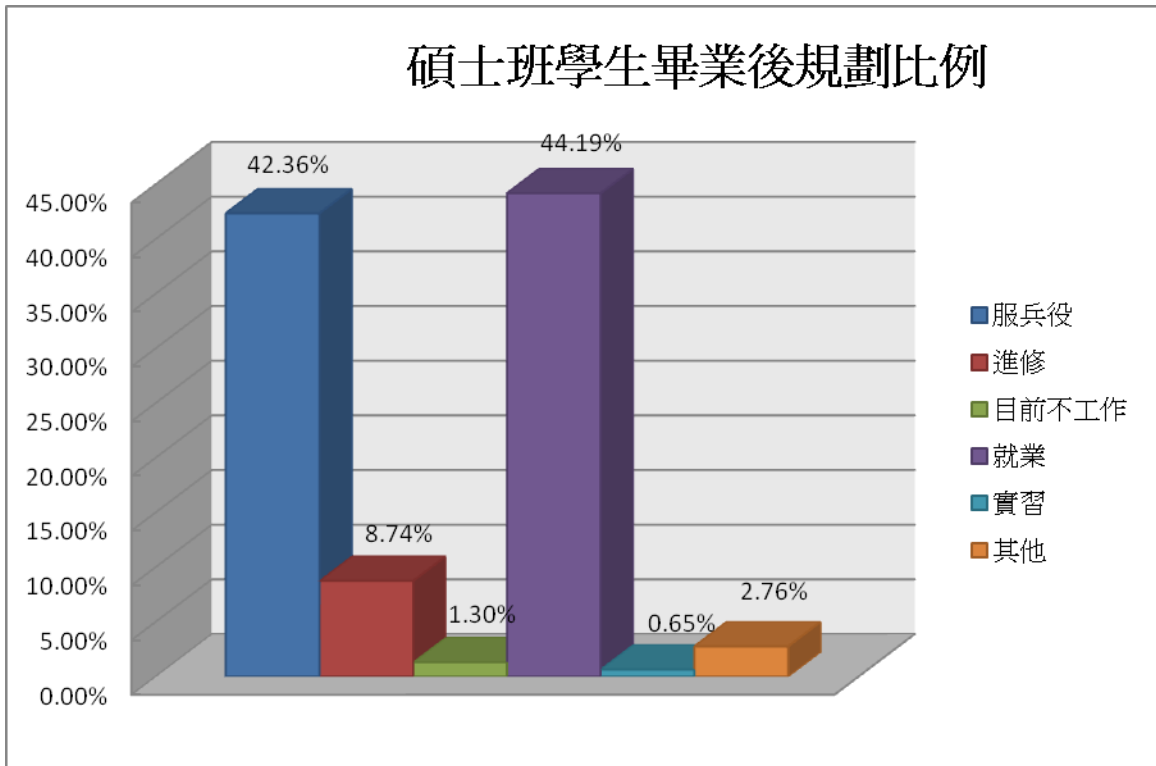
對於畢業生畢業後的計畫:選擇畢業後即就業者有33.90%、服兵役32.0%、進修為29.40% (圖八)。以上各項畢業後計畫之百分比與前一年的意向報告相較數據相近，沒有較為顯著的差距。



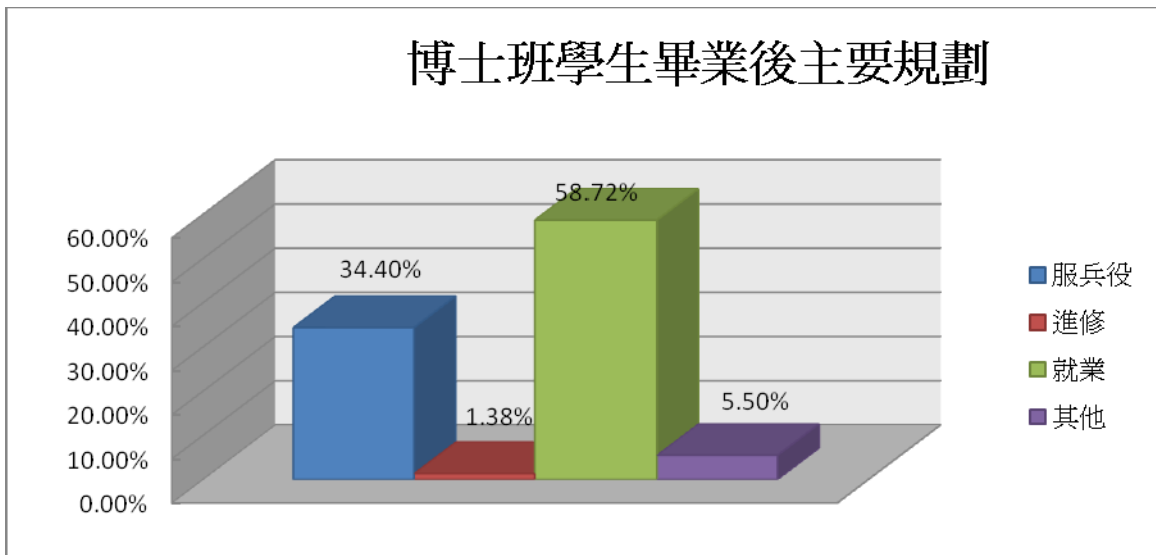
圖八、畢業之後規劃比例



圖九、大學部畢業生畢業之後規劃比例



圖十、碩士班畢業生畢業之後規劃比例



圖十一、博士班畢業生畢業之後規劃比例

文、管院畢業生多數選擇立即就業；理工學院以服兵役與繼續升學為主

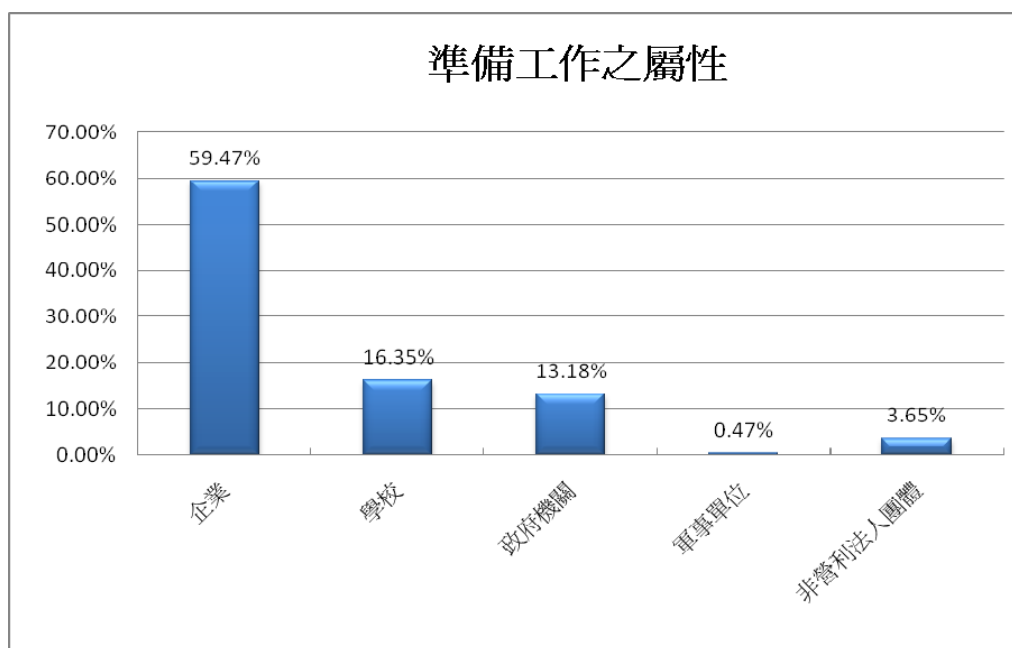
透過(表二)將畢業後規劃與學院別交叉分析後發現，畢業後計畫立即就業的畢業生大多為文、管、社科學院，以及醫學院；而理、工學院、生命科學院則選擇繼續升學或進修。

表二、各學院與畢業後規劃之交叉分析表

	學院									Total
	工學院	文學院	生物科學與科技學院	社會科學院	理學院	規劃與設計學院	電機資訊學院	管理學院	醫學院	
服兵役	39.83%	10.15%	16.87%	17.29%	31.59%	28.13%	41.13%	21.56%	32.04%	39.83%
進修	36.70%	30.46%	54.22%	20.56%	40.99%	24.22%	27.12%	20.26%	11.90%	36.70%
目前不打算工作	0.99%	2.15%	0.00%	6.54%	1.31%	2.73%	0.77%	2.21%	2.29%	0.99%
就業	20.46%	47.69%	27.71%	48.13%	21.93%	41.02%	29.18%	53.38%	51.03%	20.46%
實習	0.06%	5.23%	1.20%	0.93%	0.78%	0.39%	0.13%	0.78%	1.14%	0.06%
其他	1.97%	4.31%	0.00%	6.54%	3.39%	3.52%	1.67%	1.82%	1.60%	1.97%
Total	100.00%	100.00%	100.00%	100.00%	100.00%	100.00%	100.00%	100.00%	100.00%	100.00%

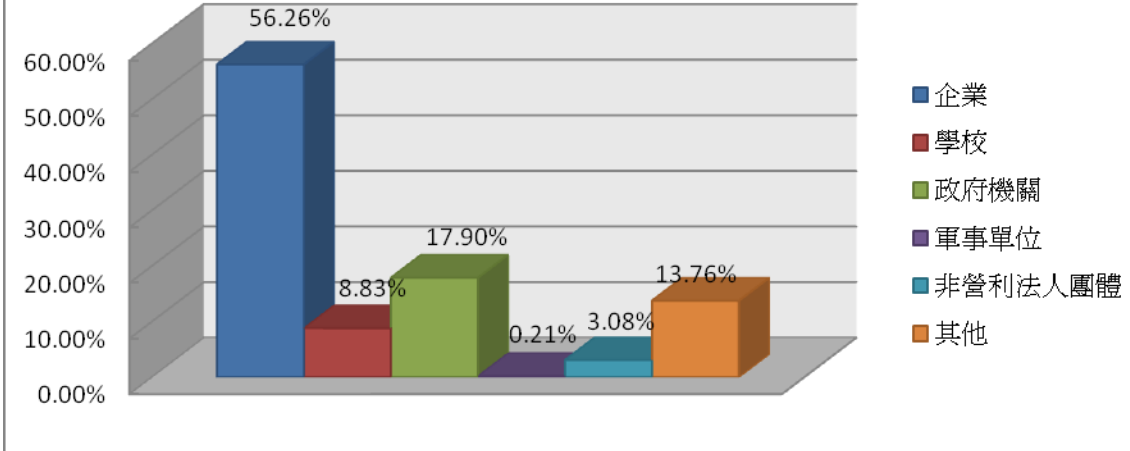
畢業後進入企業工作為主要趨勢

對於未來計畫工作服務機構的調查結果指出，畢業生傾向進入一般企業工作占61.21%(圖十二)，其次為學校、以及其他機構。畢業生規劃進入企業工作的比例較去年的51.58%成長不少，顯示出多數畢業生選擇進入以求新求變的企業環境下成長，累積工作經驗的意願較高。



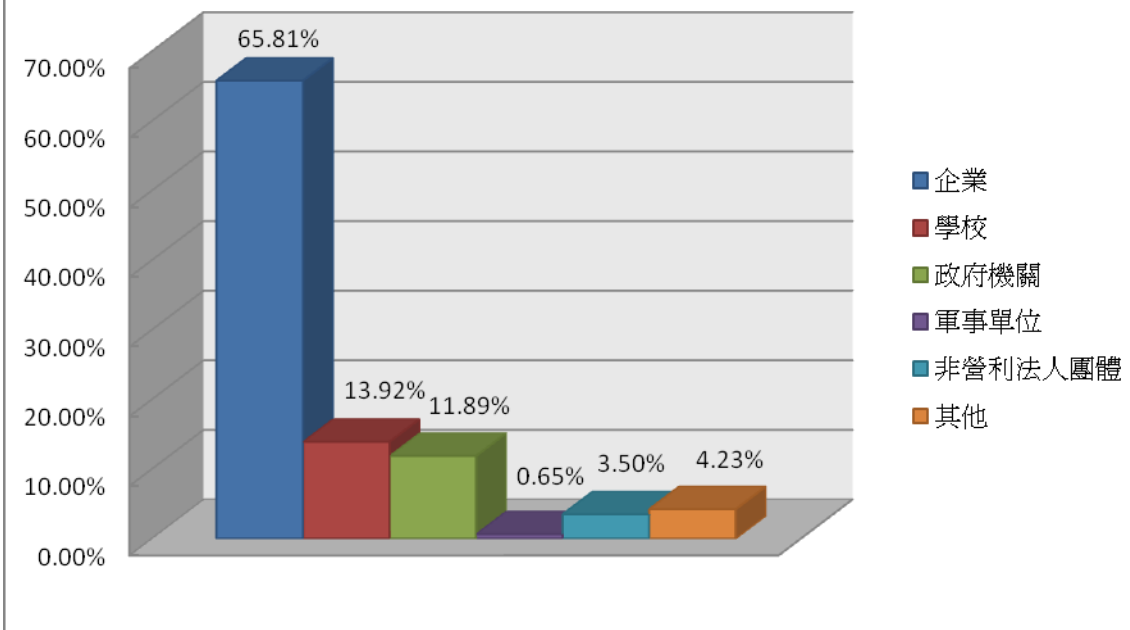
圖十二、畢業生準備就職工作之屬性

大學部準備工作的屬性

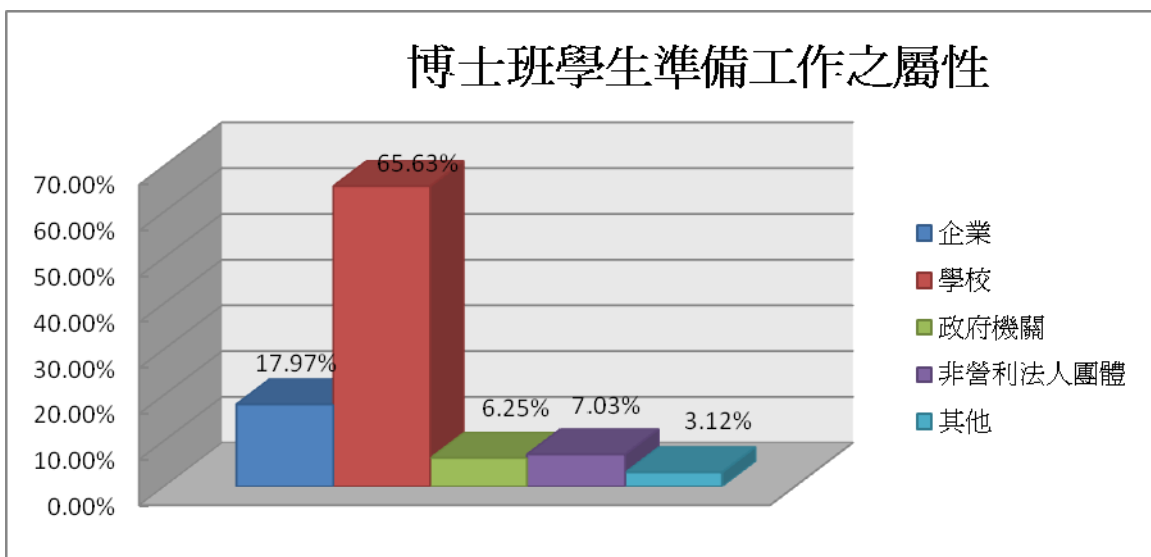


圖十三、大學部畢業生準備就職工作之屬性

碩士班準備工作之屬性



圖十四、碩士班畢業生準備就職工作之屬性



圖十五、博士班畢業生準備就職工作之屬性

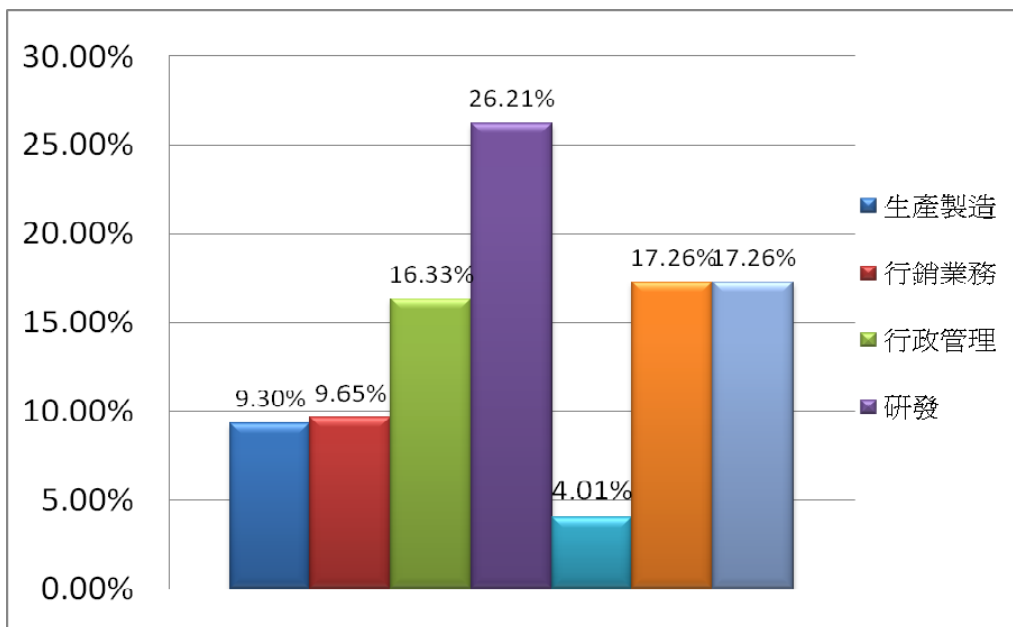
根據表三內容，大部分的學院以進入一般企業機構為首選，而第二志願除了社會科學院及醫學院畢業生意向調查與其他學院較為不同之外，多數學院的第二意願則為學校。

表三、各學院與未來計畫工作機構之交叉分析表

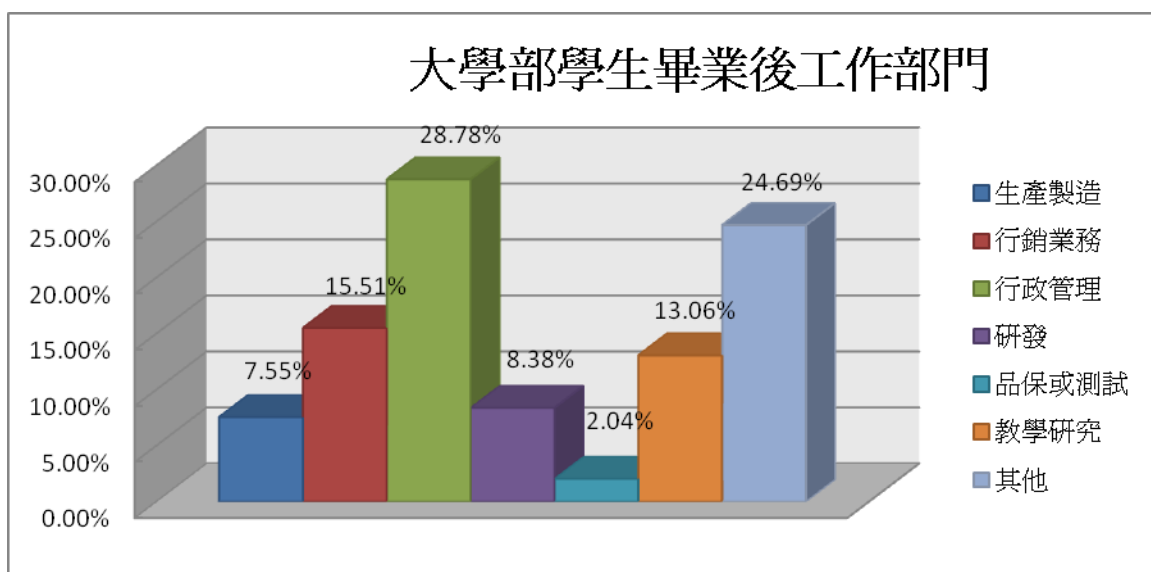
	學院									Total
	工學院	文學院	生物科學與科技學院	社會科學院	理學院	規劃與設計學院	電機資訊學院	管理學院	醫學院	
企業	68.18%	35.67%	33.33%	53.85%	46.51%	56.00%	82.82%	77.37%	19.56%	59.47%
學校	12.78%	39.77%	41.67%	14.42%	30.23%	16.00%	8.37%	8.27%	20.00%	16.35%
政府機關	11.93%	14.04%	16.67%	24.04%	17.44%	12.00%	4.85%	7.06%	27.56%	13.18%
軍事單位	1.14%	0.00%	0.00%	0.00%	1.16%	0.00%	0.00%	0.73%	0.00%	0.47%
非營利法人團體	3.41%	2.92%	8.33%	2.88%	1.16%	4.00%	2.64%	2.19%	8.89%	3.65%
其他	2.56%	7.60%	0.00%	4.81%	3.49%	12.00%	1.32%	4.38%	24.00%	6.88%

研發與學術研究為畢業生兩大首選部門

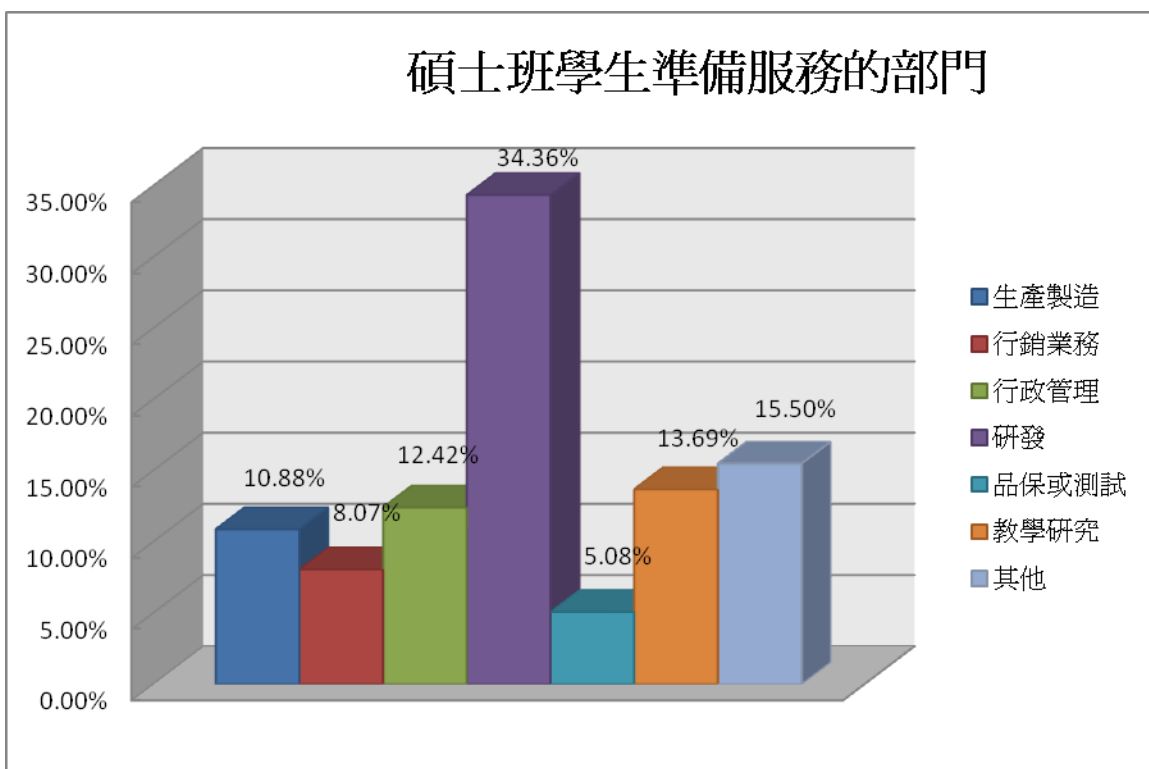
針對未來計畫服務部門調查，學術研究、生產製造與研發(圖十六)為畢業生未來服務單位的首要選擇。根據資料顯示，本校畢業生對於學術研究、研發等方面的工作具有高度就業意願，此外亦有相當多畢業生選擇從事任職於行政管理方面相關部門。



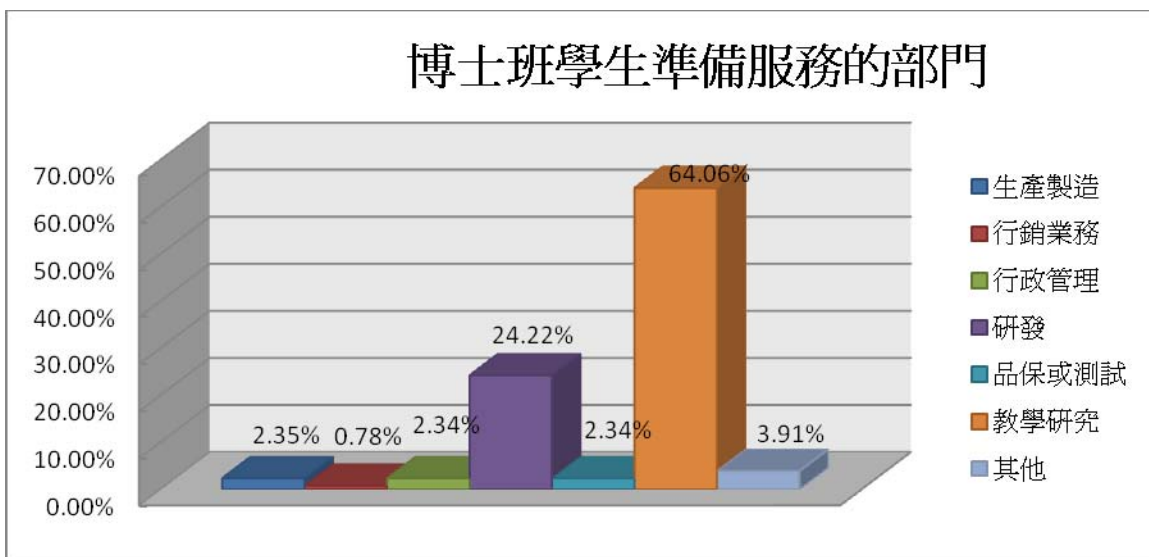
圖十六、畢業生準備就職工作之部門



圖十七、大學部畢業生準備就職工作之部門



圖十八、碩士班畢業生準備就職工作之部門



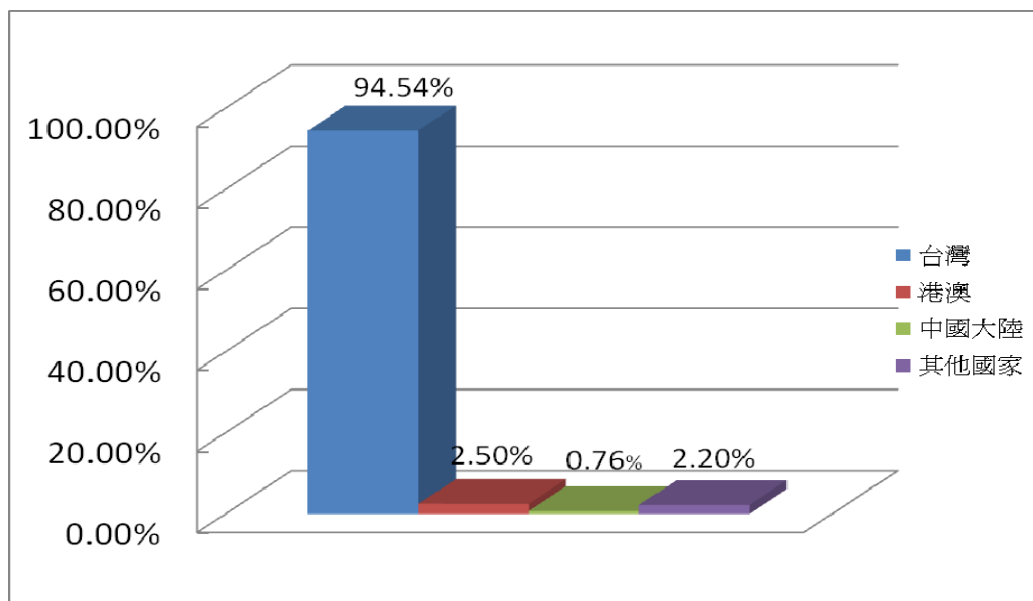
圖十九、博士班畢業生準備就職工作之部門

依據表四內容，文、工學院在選擇上較多以學術研究為主；管學院則擅於行政管理、行銷業務；電資學院則多選擇研發部門。

表四、各學院與未來計畫的服務部門交叉分析表

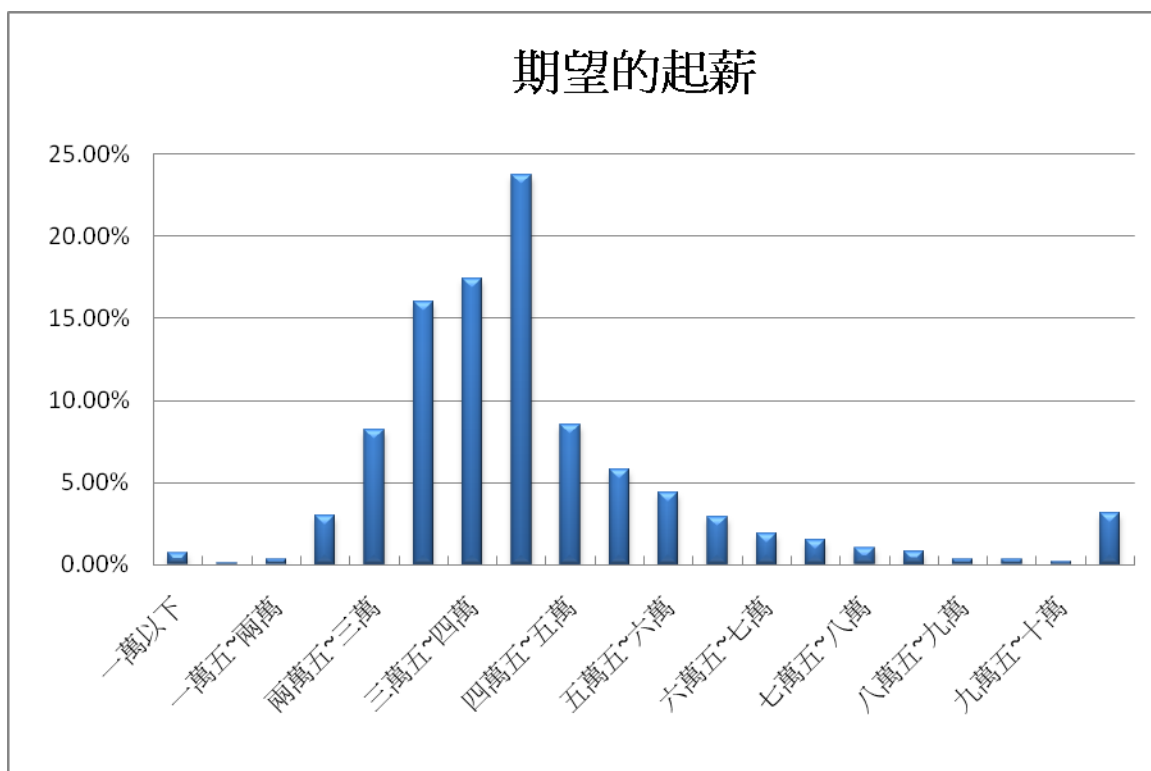
		學院									Total
		工學院	文學院	生物科學 與科技學院	社會科學 院	理學院	規劃與設 計學院	電機資訊 學院	管理學院	醫學院	
準備服務的部門	生產製造	20.90%	3.49%	4.17%	1.90%	11.49%	9.43%	1.32%	10.55%	4.39%	9.30%
	行銷業務	3.11%	18.02%	4.17%	16.19%	1.15%	7.55%	1.32%	21.34%	2.19%	9.65%
	行政管理	6.50%	20.93%	8.33%	44.76%	8.05%	9.43%	1.75%	33.57%	5.26%	16.33%
	研發	42.37%	0.58%	29.17%	1.90%	32.18%	26.42%	80.70%	6.00%	11.40%	26.21%
	品保或測試	7.91%	0.58%	8.33%	0.95%	5.75%	0.00%	2.63%	5.04%	2.19%	4.01%
	教學研究	9.04%	48.84%	41.67%	18.10%	31.03%	15.09%	7.89%	6.71%	27.63%	17.26%
	其他	10.17%	7.56%	4.17%	16.19%	10.34%	32.08%	4.39%	16.79%	46.93%	17.26%

若從本校畢業生期望未來工作地點的結果（圖二十）顯示，多數畢業生期望未來在台灣工作為主，比例有94.54%，港澳地區則次之。



圖二十、畢業生準備就職工作之地點

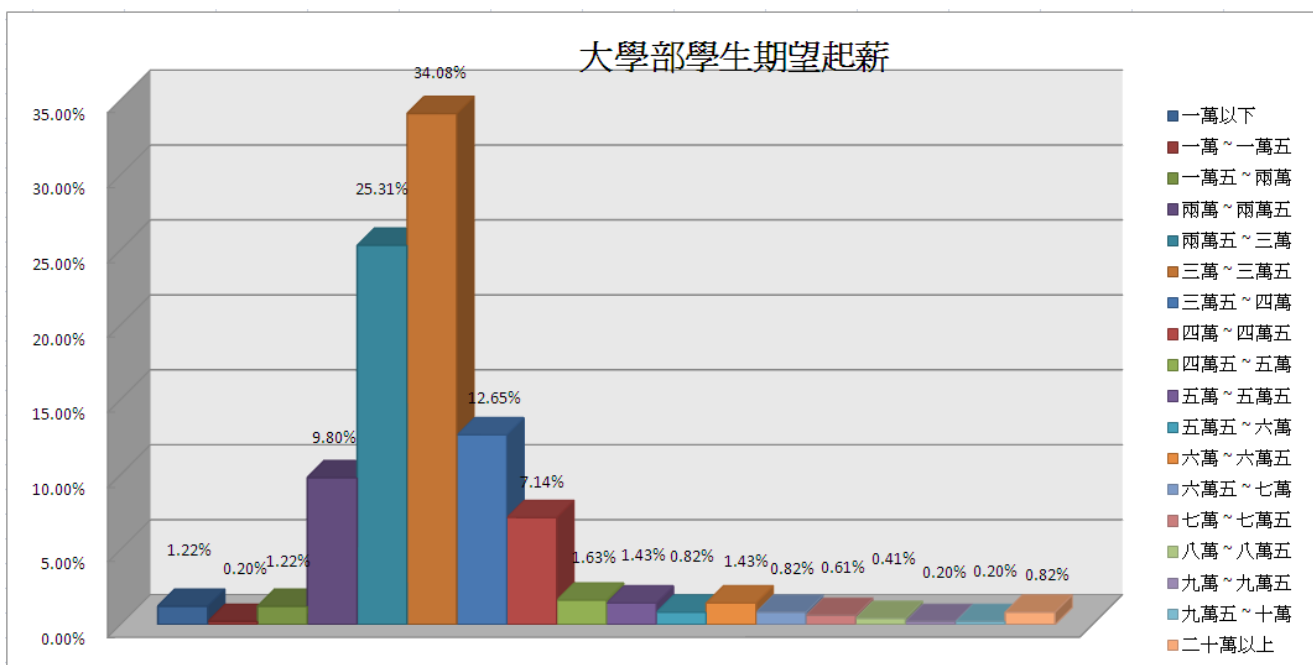
畢業生期望未來第一份工作的起薪(表五)所示，多數畢業生期望薪資待遇的區間落在\$40,001~\$45,000之間為最多，其次介於\$30,001~\$40,000之間，文學院期望的薪資待遇則為\$25,001~\$30,000之間。



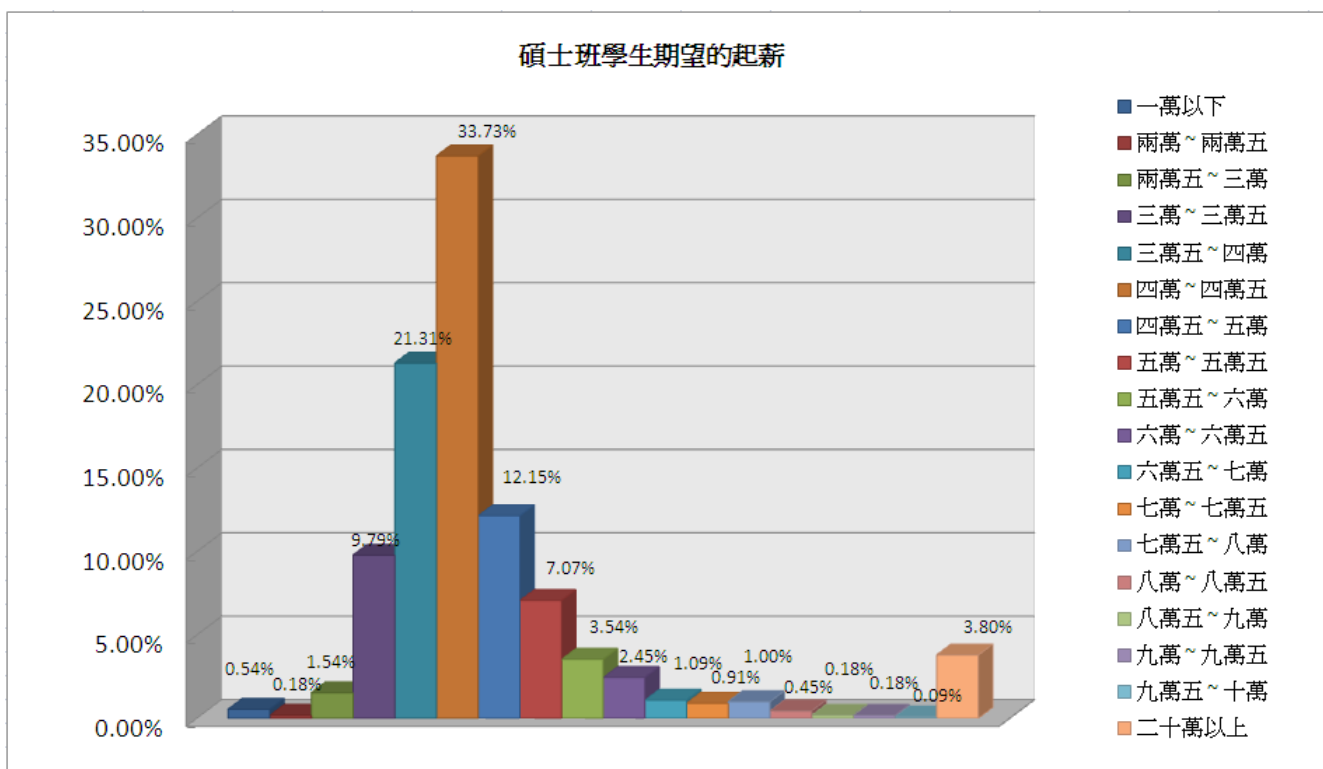
圖二十一、畢業生準備就職工作之期望起薪

表五、各學院與畢業後期望薪水之交叉分析表

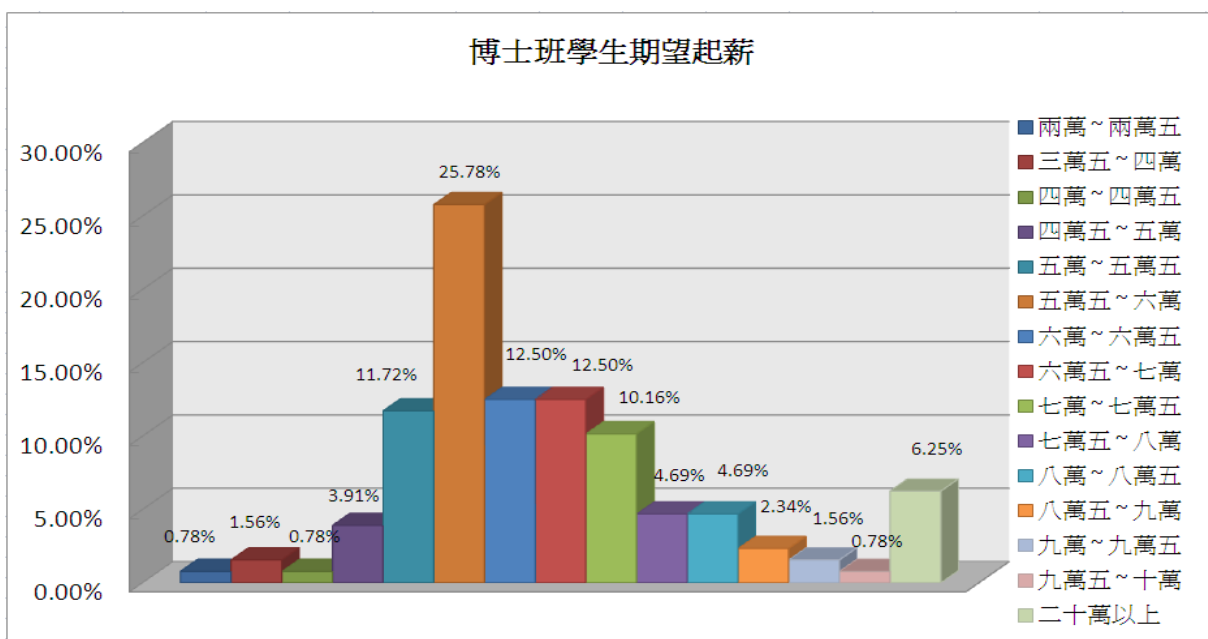
		學院								
		工學院	文學院	生物科學與科技學院	社會科學院	理學院	規劃與設計學院	電機資訊學院	管理學院	醫學院
期望的起薪	一萬元以下	0.28%	2.33%	0.00%	1.90%	0.00%	0.00%	0.44%	0.72%	0.44%
	一萬-一萬五	0.00%	0.58%	0.00%	0.00%	0.00%	0.00%	0.00%	0.00%	0.00%
	一萬五-兩萬	0.00%	0.58%	0.00%	0.95%	0.00%	0.94%	0.00%	0.72%	0.00%
	兩萬-兩萬五	0.28%	10.47%	4.17%	6.67%	1.15%	3.77%	0.00%	4.32%	0.44%
	兩萬五-三萬	3.11%	30.23%	8.33%	13.33%	5.75%	20.75%	1.32%	6.71%	1.75%
	三萬-三萬五	11.58%	20.93%	29.17%	23.81%	21.84%	27.36%	2.63%	17.99%	16.23%
	三萬五-四萬	23.16%	12.21%	41.67%	15.24%	16.09%	14.15%	9.21%	16.79%	21.93%
	四萬-四萬五	32.20%	6.40%	0.00%	13.33%	26.44%	13.21%	43.42%	21.82%	18.42%
	四萬五-五萬	7.91%	3.49%	0.00%	7.62%	8.05%	3.77%	20.18%	7.43%	7.46%
	五萬-五萬五	6.50%	3.49%	0.00%	2.86%	10.34%	1.89%	7.02%	5.76%	7.46%
	五萬五-六萬	4.80%	1.74%	4.17%	4.76%	4.60%	4.72%	4.82%	3.60%	6.58%
	六萬-六萬五	2.26%	4.07%	0.00%	2.86%	3.45%	0.94%	1.75%	3.60%	3.95%
	六萬五-七萬	2.54%	0.58%	4.17%	0.95%	1.15%	1.89%	2.19%	2.16%	1.32%
	七萬-七萬五	0.56%	0.00%	4.17%	1.90%	0.00%	0.94%	3.51%	1.68%	2.19%
	七萬五-八萬	0.56%	0.58%	0.00%	2.86%	1.15%	0.00%	1.75%	0.96%	0.88%
	八萬-八萬五	0.56%	0.00%	0.00%	0.00%	0.00%	1.89%	0.88%	0.96%	1.32%
	八萬五-九萬	0.56%	0.58%	0.00%	0.00%	0.00%	0.00%	0.00%	0.48%	0.00%
	九萬-九萬五	0.28%	0.58%	0.00%	0.00%	0.00%	0.00%	0.00%	0.00%	1.32%
	九萬五-十萬	0.56%	0.00%	0.00%	0.00%	0.00%	0.00%	0.00%	0.00%	0.44%
	二十萬以上	2.26%	1.16%	4.17%	0.95%	0.00%	3.77%	0.88%	4.32%	7.89%



圖二十二、大學部畢業生期望起薪



圖二十三、碩士班畢業生期望起薪

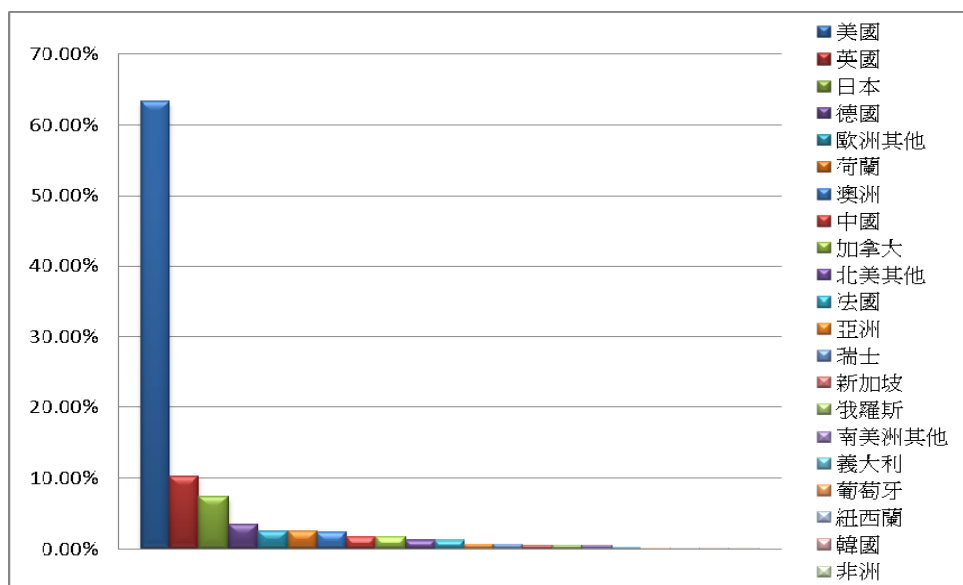


圖二十四、博士班畢業生期望起薪

三、出國進修

本次問卷內容包括調查畢業後計畫欲出國進修的畢業生。調查結果如下:欲規劃出國者有820人,較去年少了162人,占總人數17.30%。其中,以申請美國學校519人佔大多數(63.30%),其次為英國84人(10.20%),日本61人(7.40%)佔第三。且已經有54人在畢業之前已經申請到國外的學校(6.60%)。

其中,多數畢業生繼續進修的主要理由為追求自我成長佔大多數、為了職業發展需求其次。下面資料顯示出本校畢業生申請國外進修的國家比例。



圖十、畢業生準備國外深造之國家比例

四、對於就讀學校之評價

今年度畢業生意向調查最後部份延續去年，包含畢業生對於就讀學校整體的滿意度調查及分析探討。根據結果顯示，本校畢業生對於學校、科系的整體滿意度達86.5%，師資、整體滿意度達84.30%，課程滿意度達78.20%。

表六、畢業生對於就讀學校之整體滿意度

	非常不滿意	有點不滿意	滿意	非常滿意
對學校的整體評鑑	1.70%	11.80%	67.70%	18.80%
修業科系的師資	2.30%	13.40%	64.30%	20.00%
修業科系的課程	2.70%	19.10%	63.90%	14.30%
就業輔導的服務	6.60%	31.90%	53.20%	8.30%

問卷最後是有關畢業生若能重新選擇，是否會再次就讀相同學校、相同領域。根據表七內容，約75%的畢業生會再次選擇相同領域、89.80%的畢業生會再次選擇本校就讀。兩項意願均較去年增加，顯示出本校畢業生對於校內的師資、教學、環境…等整體表現給予相當的肯定與支持。

表七、畢業生若重新選擇就讀學校、領域

	絕對不會	也許不會	也許會	絕對會
會選擇目前主修領域	4.90%	20.10%	49.70%	25.30%
會選擇就讀本校	1.50%	8.70%	50.20%	39.60%
推薦他人就讀本校	1.20%	5.50%	50.30%	42.90%
推薦他人就讀同科系	5.20%	22.90%	50.20%	21.70%