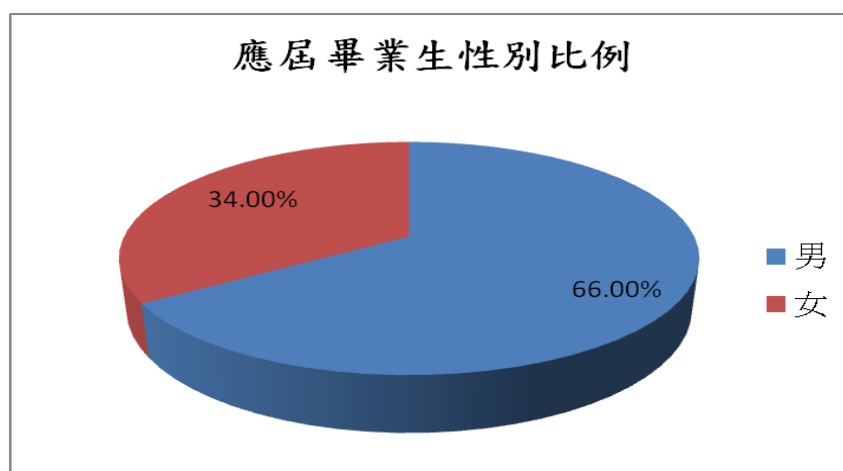


# 九十八級應屆畢業生意向調查報告

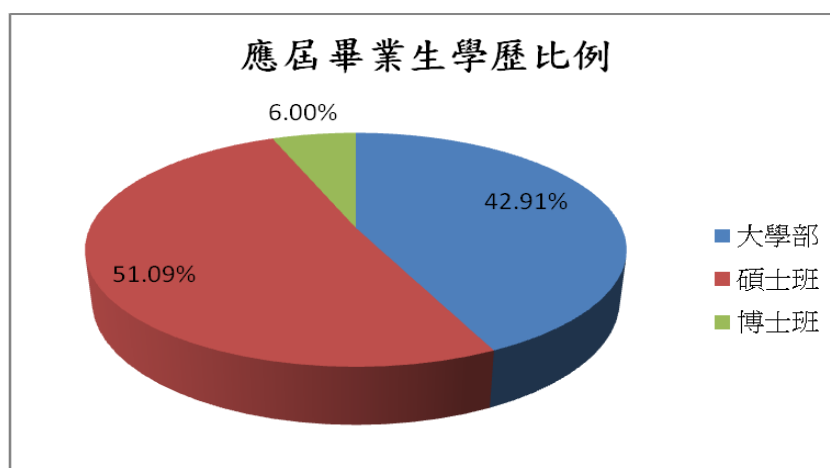
本校98級應屆畢業生意向調查資料旨在探討應屆畢業生於畢業後的計畫、就業情形、進修準備以及對於就讀學校之評價，此報告是本校應屆畢業生填答情形。

## 一、 畢業生基本資料

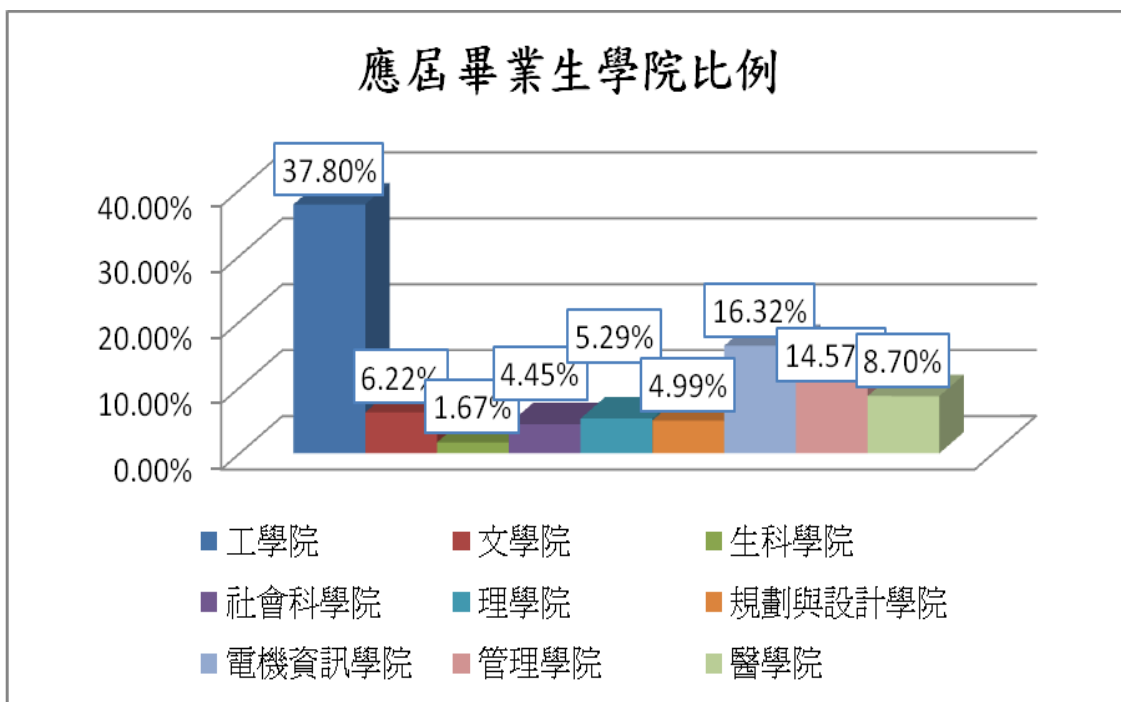
本次意向調查結果樣本數總計是5,032人，其中男生3,321人，比例為66.00%，女生1,711人，比例為34.00%。以學歷來分，大學部2,159人（42.91%）、碩士生2,571人（51.09%）、博士生302人（6.00%）。以學院來分，工學院1,902人（37.80%）最多，其次為電機資訊學院821人（16.32%），管理學院733人（14.57%）位居第三。



圖一、應屆畢業生性別比例



圖二、應屆畢業生學歷比例

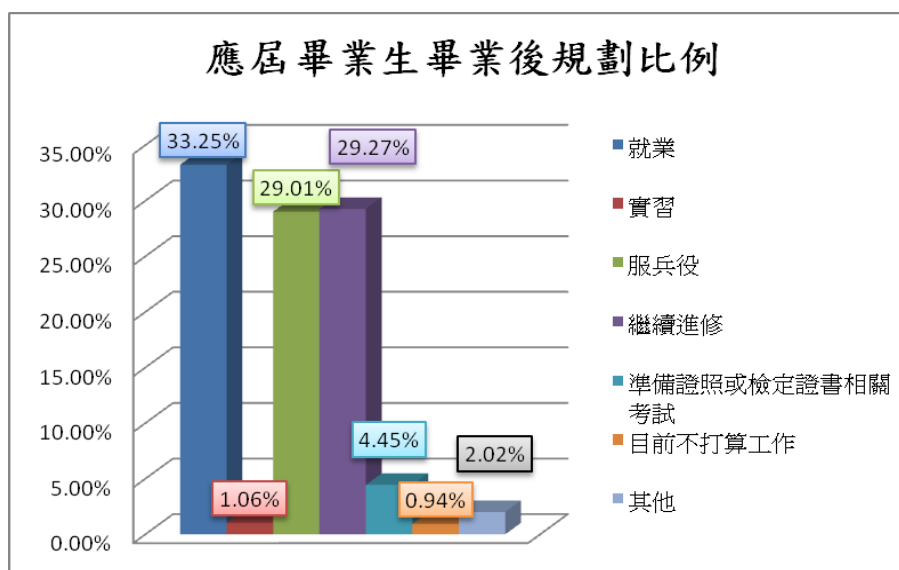


圖三、應屆畢業生學院比例

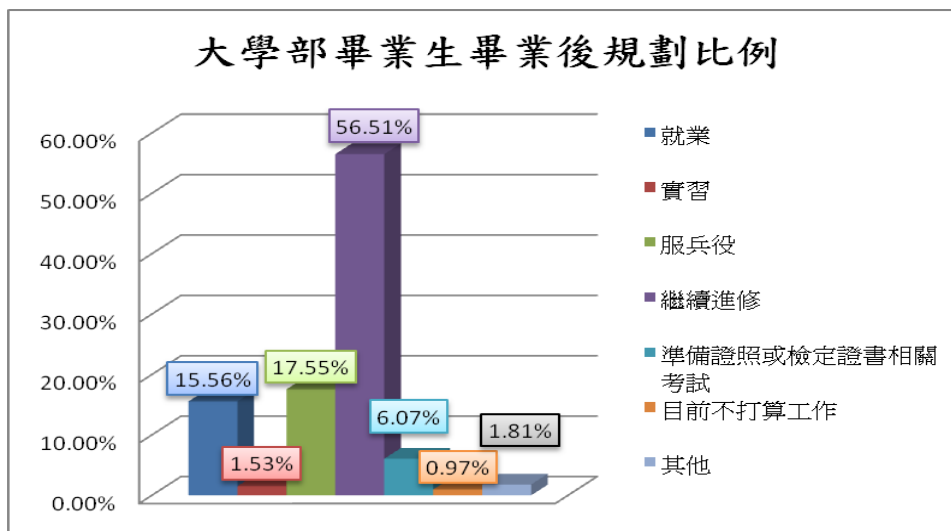
## 二、 畢業後規劃

**畢業後規劃：文、管院畢業生多數選擇立即就業；理工學院以服兵役與繼續升學為主**

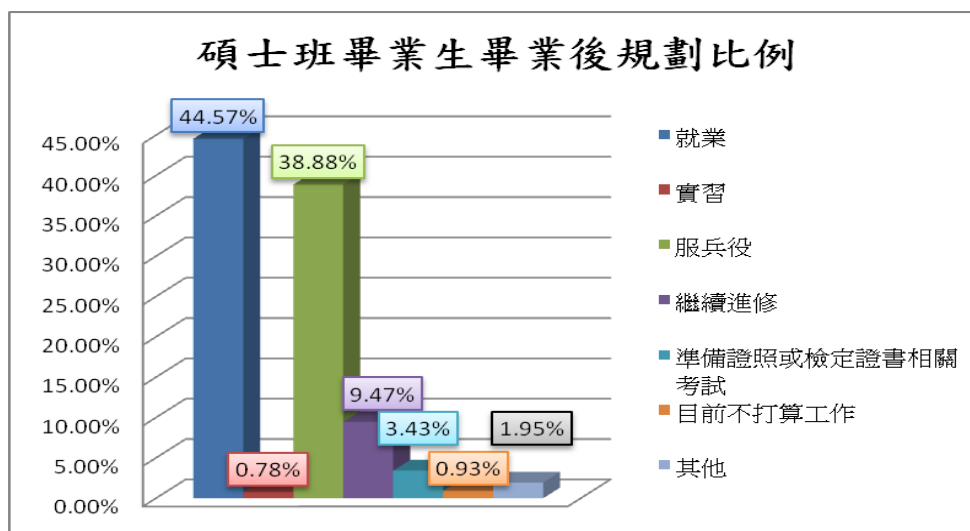
對於畢業生畢業後的計劃:選擇畢業後即就業者有33.25%、服兵役29.01%、進修為29.27%〈圖四〉。以上各項畢業後計劃之百分比與前一年的意向報告相較數據相近，沒有較為顯著的差距。由〈圖五〉大學部畢業生畢業後規劃比例可發現，過半(56.51%)的大學部畢業生仍然會繼續進修，攻讀研究所以提高自己的競爭力。



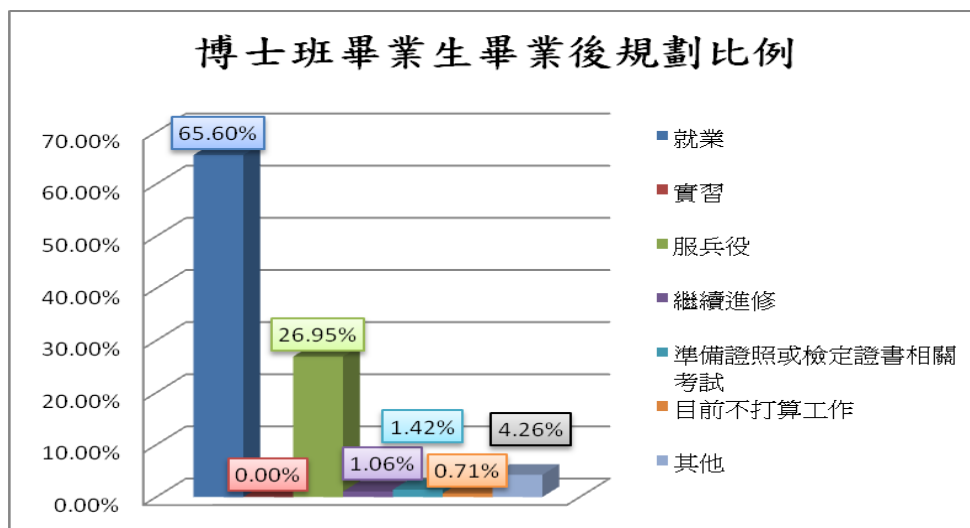
圖四、應屆畢業生畢業後規劃比例



圖五、大學部畢業生畢業後規劃比例



圖六、碩士班畢業生畢業後規劃比例



圖七、博士班畢業生畢業後規劃比例

透過〈表一〉將畢業後規劃與學院別交叉分析後發現，今年與去年相似，畢業後計畫立即就業的畢業生大多為文、管、社科學院、規劃學院，以及醫學院；而理、工學院、生科學院則選擇繼續進修，電資學院多數選擇服役。

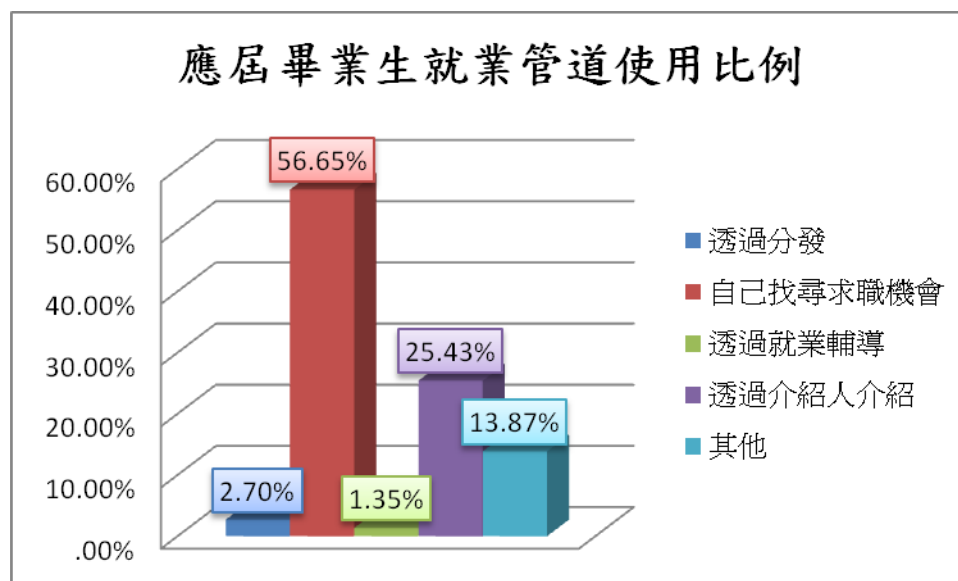
表一、各學院與畢業後規劃之交叉分析表

	學院									總和
	文學院	理學院	工學院	電機資訊學院	規劃與設計學院	管理學院	醫學院	社會科學院	生科學院	
就業	47.28%	20.38%	22.16%	28.47%	32.67%	53.28%	51.26%	40.18%	32.53%	33.25%
實習	5.43%	3.46%	0.37%	0.25%	2.79%	0.41%	0.46%	1.34%	3.61%	1.06%
服兵役	12.46%	30.38%	35.16%	38.37%	26.29%	18.99%	21.97%	18.30%	18.07%	29.01%
繼續進修	23.32%	40.77%	37.00%	30.45%	27.89%	17.49%	13.50%	20.09%	43.37%	29.27%
準備證照或檢定證書相關考試	6.07%	1.92%	2.68%	0.62%	6.37%	6.97%	10.07%	14.29%	0.00%	4.45%
目前不打算工作	1.60%	1.15%	0.89%	0.62%	1.20%	0.41%	1.37%	1.34%	2.41%	0.94%
其他	3.83%	1.92%	1.74%	1.24%	2.79%	2.46%	1.37%	4.46%	0.00%	2.02%
總和	100.00%	100.00%	100.00%	100.00%	100.00%	100.00%	100.00%	100.00%	100.00%	100.00%

### 三、就業情形

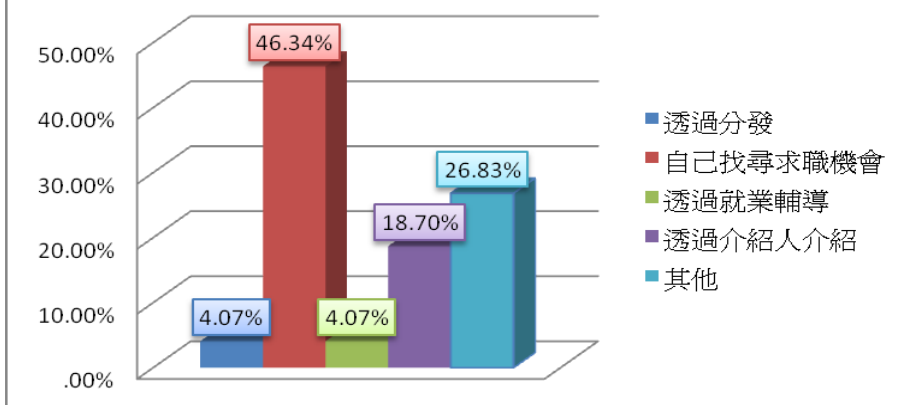
#### 畢業生傾向於主動投遞履歷並參與面試

本屆畢業生就業管道方式與往年相比，仍然是以主動投遞履歷並參與面試為主，透過介紹人介紹的方式次之，與去年數據相比，今年自己找尋求職機會的比例提高0.56%，而透過介紹人的比例則有7.16%的增幅；透過分發的比例下降了4.83%。



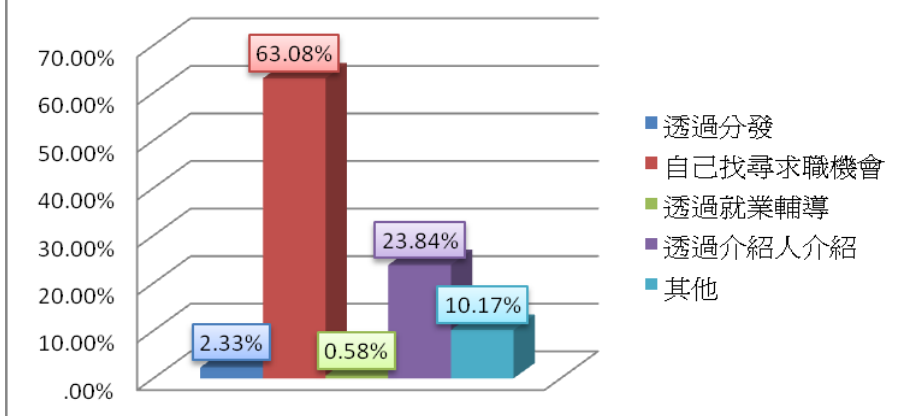
圖八、應屆畢業生就業管道使用比例

### 大學部畢業生就業管道使用比例



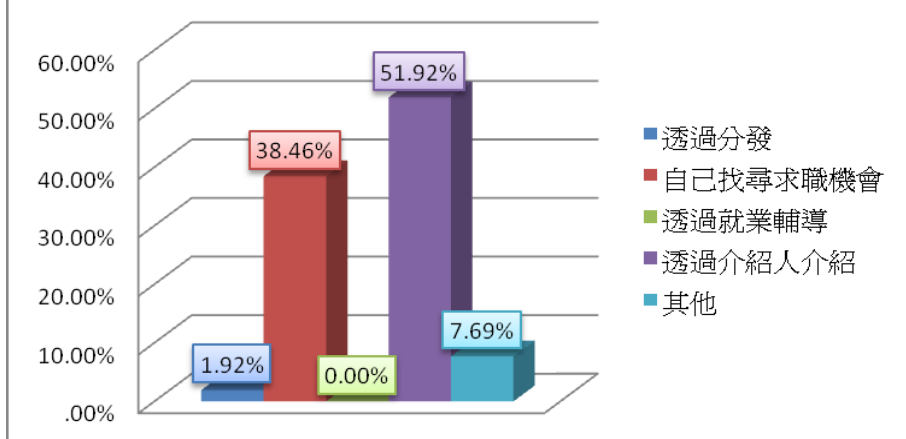
圖九、大學部畢業生就業管道使用比例

### 碩士班畢業生就業管道使用比例



圖十、碩士班畢業生就業管道使用比例

### 博士班畢業生就業管道使用比例



圖十一、博士班畢業生就業管道使用比例

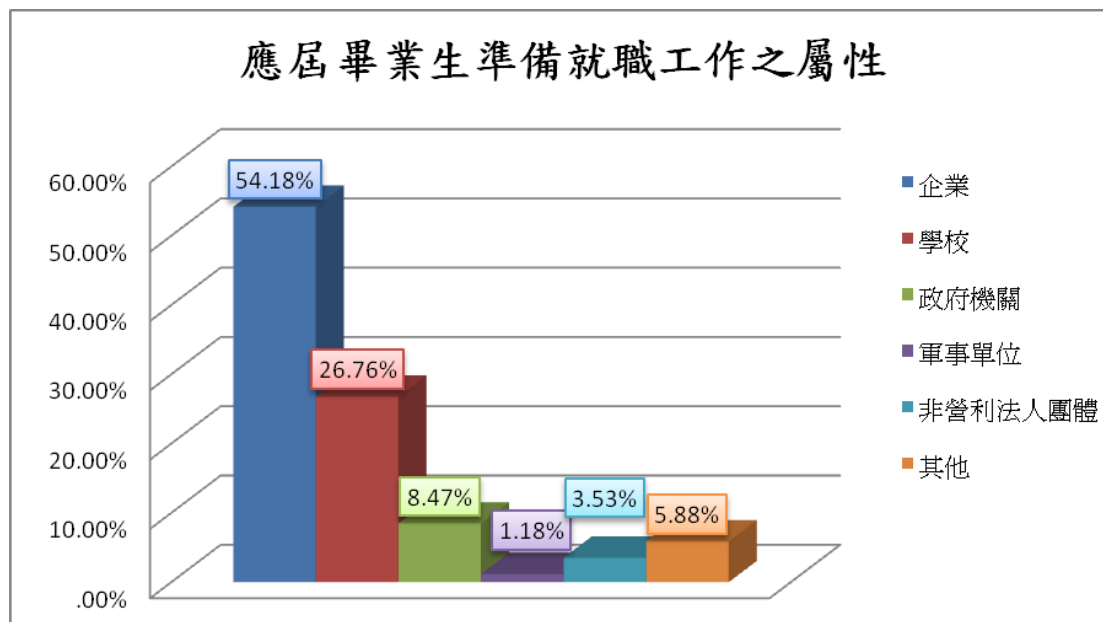
根據〈表二〉對各學院別來交叉分析畢業生就業的管道，今年與前兩年不同，前兩年各學院皆以自行尋找的比例最高，今年生科學院、理學院和規劃與設計學院的畢業生以透過介紹人介紹的比例為最高，其它學院仍以自行尋找工作機會為主。另外，今年的文學院透過分發的比例比去年大幅下降了10.42%。

表二、各就業管道使用情況與各學院之交叉分析表

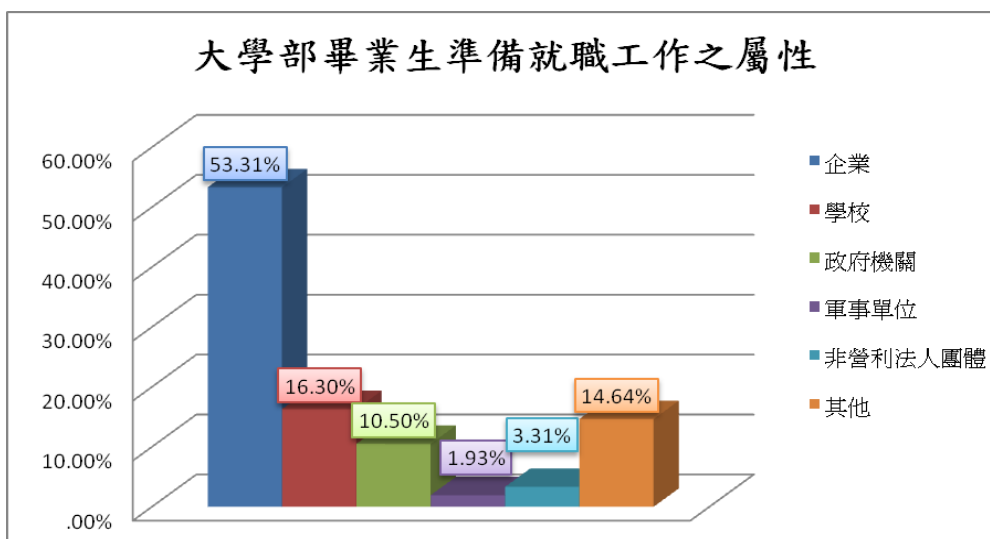
	學院									總和
	文學院	理學院	工學院	電機資訊學院	規劃與設計學院	管理學院	醫學院	社會科學院	生科學院	
透過分發	15.00%	0.00%	0.93%	4.08%	4.55%	0.83%	0.88%	17.65%	0.00%	2.70%
自己找尋求職機會	40.00%	38.46%	68.52%	66.33%	40.91%	60.83%	43.86%	47.06%	28.57%	56.65%
透過就業輔導	5.00%	0.00%	0.00%	1.02%	4.55%	1.67%	1.75%	0.00%	0.00%	1.35%
透過介紹人介紹	30.00%	53.85%	28.70%	13.27%	45.45%	11.67%	35.96%	35.29%	57.14%	25.43%
其他	10.00%	7.69%	1.85%	15.31%	4.55%	25.00%	17.54%	0.00%	14.29%	13.87%
總和	100.00%	100.00%	100.00%	100.00%	100.00%	100.00%	100.00%	100.00%	100.00%	100.00%

### 最喜愛的工作服務機構：進入企業工作為主要趨勢，學校為第二選擇

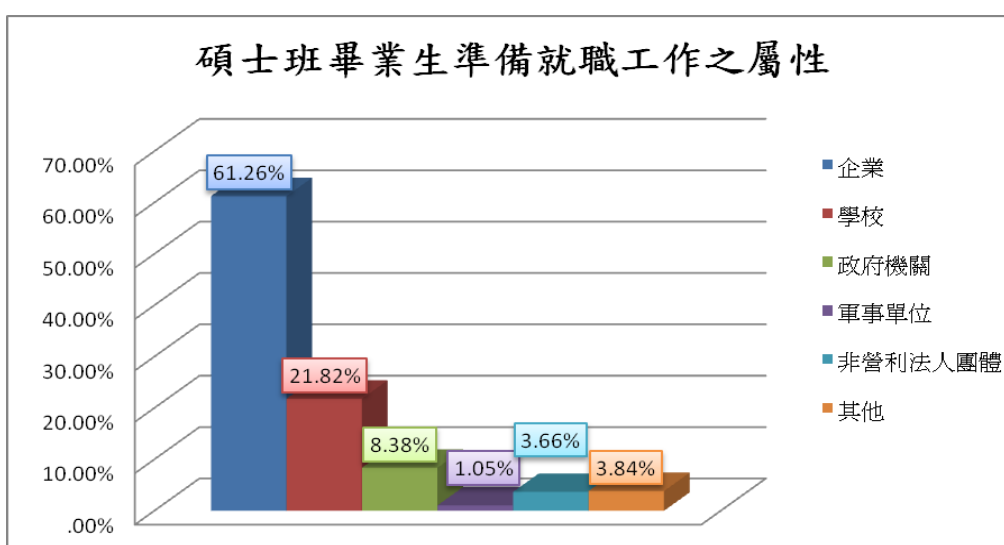
對於未來計畫工作服務機構的調查結果指出，畢業生傾向進入一般企業工作占54.18%〈圖十二〉，與去年相比下降了7.03%，其次為學校，占了26.76%，與去年相比上升了10.41%。由此可看出因經濟不景氣，而導致企業應徵人數下滑，在企業的就職比例有下降的現象。



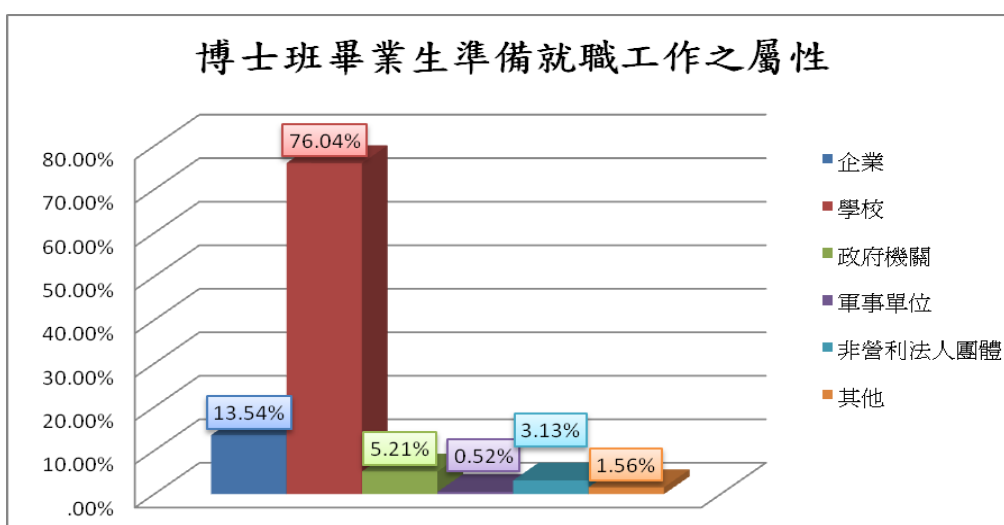
圖十二、應屆畢業生準備就職工作之屬性



圖十三、大學部畢業生準備就職工作之屬性



圖十四、碩士班畢業生準備就職工作之屬性



圖十五、博士班畢業生準備就職工作之屬性

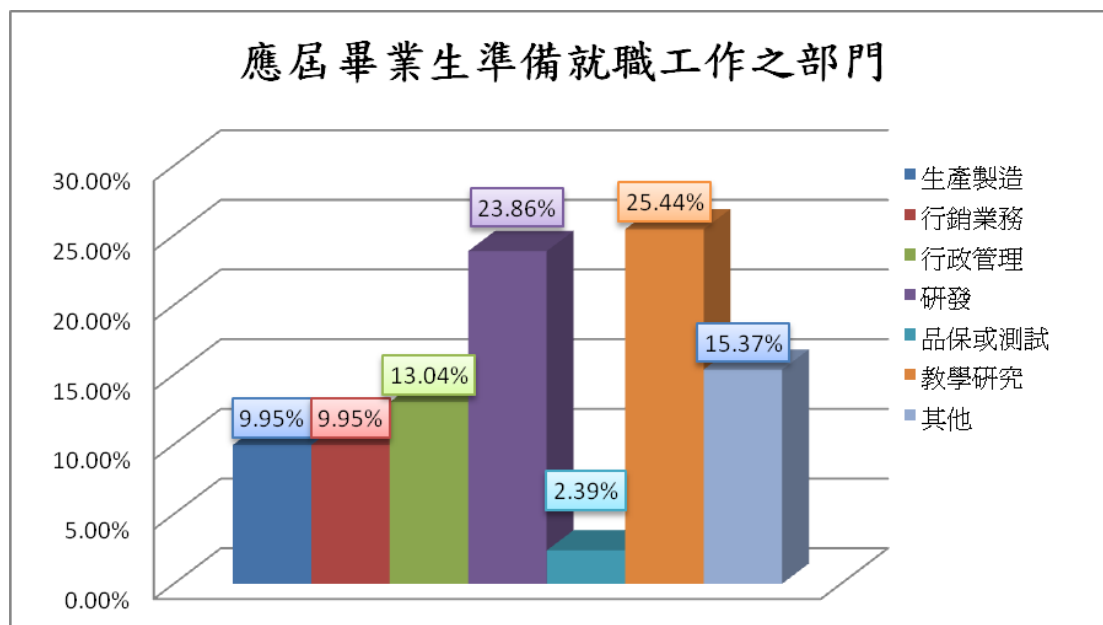
根據〈表三〉內容，今年的分布比例與去年結果相似，各學院皆以企業跟學校為就業方向，但今年各學院在企業工作的比例皆明顯下降，而在學校工作的比例皆明顯上升。

表三、各學院與未來計畫工作機構之交叉分析表

	學院									總和
	文學院	理學院	工學院	電機資訊學院	規劃與設計學院	管理學院	醫學院	社會科學院	生科學院	
企業	27.78%	29.23%	64.59%	75.00%	58.82%	74.09%	13.78%	40.22%	19.35%	54.18%
學校	60.49%	53.85%	20.10%	11.44%	21.18%	15.28%	38.22%	30.43%	64.52%	26.76%
政府機關	6.17%	13.85%	5.74%	4.66%	10.59%	5.96%	14.67%	23.91%	9.68%	8.47%
軍事單位	0.00%	1.54%	2.87%	0.85%	1.18%	1.04%	0.00%	0.00%	0.00%	1.18%
非營利法人團體	0.62%	0.00%	3.11%	3.81%	4.71%	1.04%	12.00%	1.09%	3.23%	3.53%
其他	4.94%	1.54%	3.59%	4.24%	3.53%	2.59%	21.33%	4.35%	3.23%	5.88%
總和	100.00%	100.00%	100.00%	100.00%	100.00%	100.00%	100.00%	100.00%	100.00%	100.00%

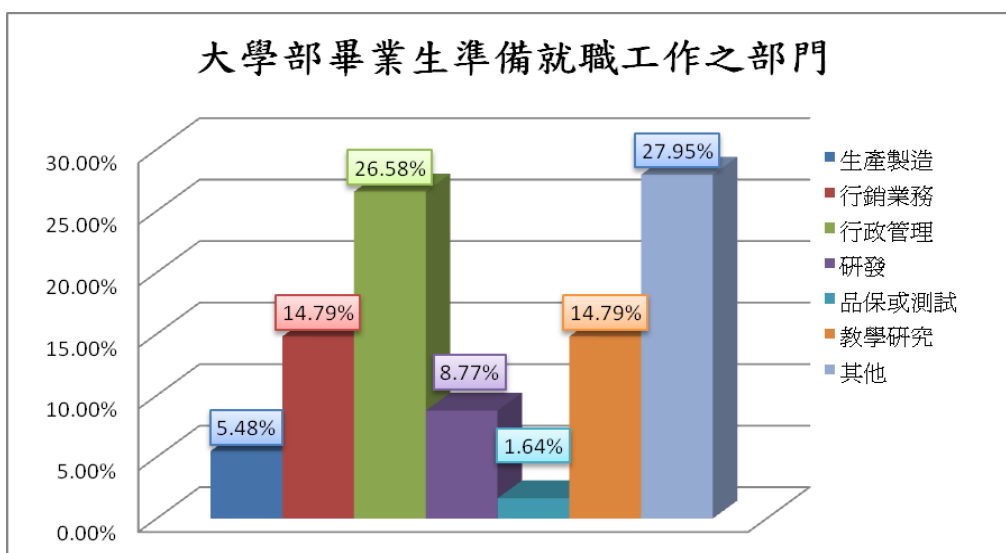
### 最喜愛的服務部門:研發與教學研究為畢業生兩大首選部門

針對未來計畫服務部門調查，教學研究與研發〈圖十六〉為畢業生未來服務單位的首要選擇。根據資料顯示，本校畢業生對於教學研究、研發等方面的工作具有高度就業意願，此外亦有相當多畢業生選擇從事任職於行政管理方面相關部門。

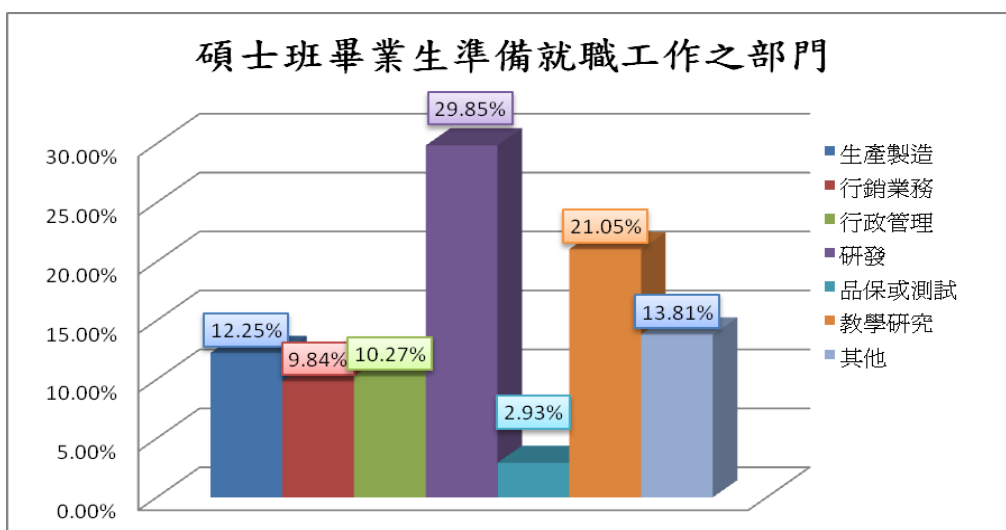


圖十六、應屆畢業生準備就職工作之部門

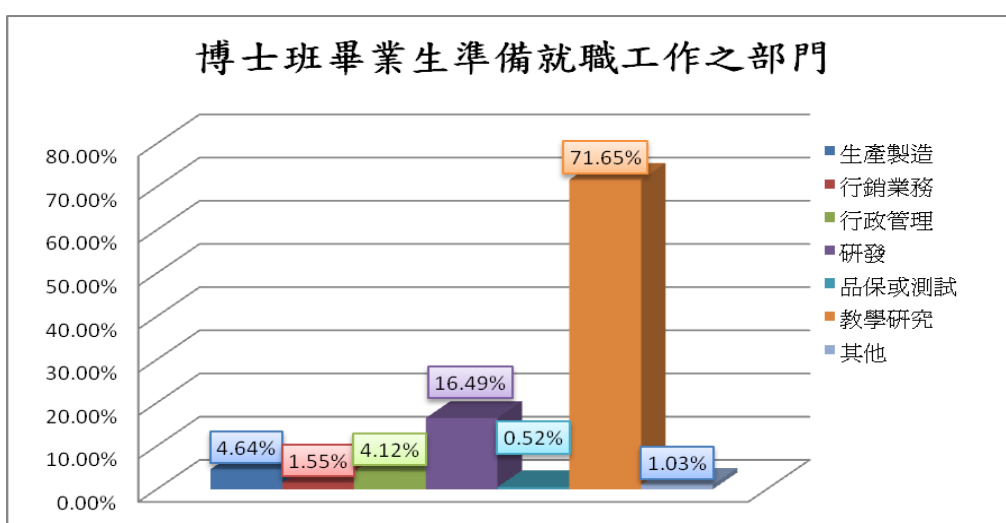




圖十七、大學部畢業生準備就職工作之部門



圖十八、碩士班畢業生準備就職工作之部門



圖十九、博士班畢業生準備就職工作之部門

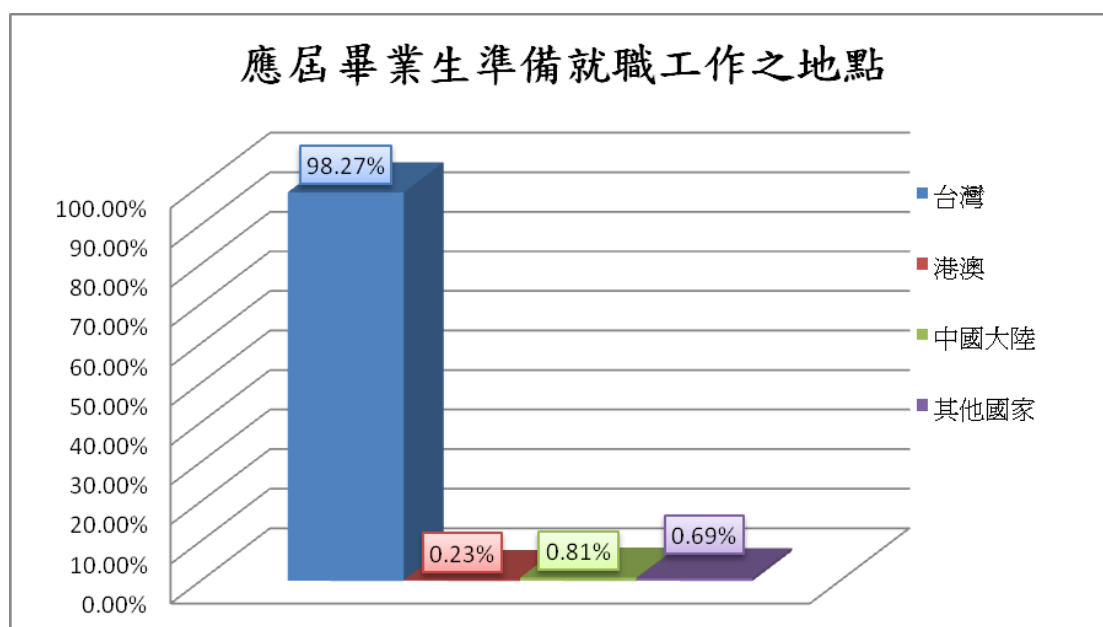
依據〈表四〉內容，文、理、醫、生科學院在選擇上以學術研究為主；社會科學院、管學院多數投入行政管理、行銷業務部門；工、電資、規劃與設計學院則多選擇研發部門。

表四、各學院與未來計畫的服務部門交叉分析表

	學院									總和
	文學院	理學院	工學院	電機資訊學院	規劃與設計學院	管理學院	醫學院	社會科學院	生科學院	
生產製造	1.85%	7.81%	20.14%	9.21%	6.74%	10.69%	1.35%	4.44%	0.00%	9.95%
行銷業務	10.49%	6.25%	3.04%	0.84%	6.74%	27.48%	3.59%	12.22%	6.45%	9.95%
行政管理	17.90%	0.00%	8.90%	1.26%	11.24%	26.97%	2.69%	32.22%	9.68%	13.04%
研發	0.62%	21.88%	37.47%	70.71%	28.09%	4.83%	7.17%	0.00%	19.35%	23.86%
品保或測試	0.00%	3.13%	4.45%	3.35%	1.12%	1.53%	2.24%	0.00%	0.00%	2.39%
教學研究	61.73%	53.13%	16.39%	9.62%	17.98%	13.49%	44.39%	26.67%	58.06%	25.44%
其他	7.41%	7.81%	9.60%	5.02%	28.09%	15.01%	38.57%	24.44%	6.45%	15.37%
總和	100.00%	100.00%	100.00%	100.00%	100.00%	100.00%	100.00%	100.00%	100.00%	100.00%

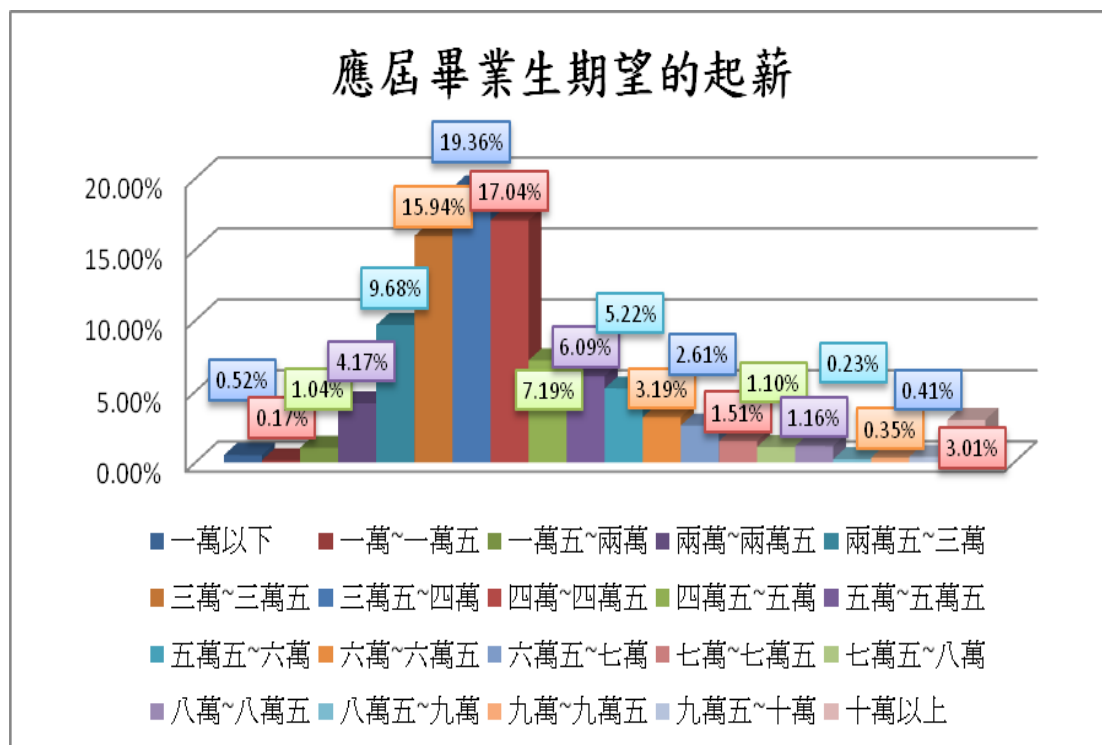
### 留台工作，貢獻所學

從本校畢業生期望未來工作地點的結果〈圖二十〉顯示，多數畢業生期望未來在台灣工作為主，比例有98.27%，比去年上升3.73%，而中國大陸則次之。

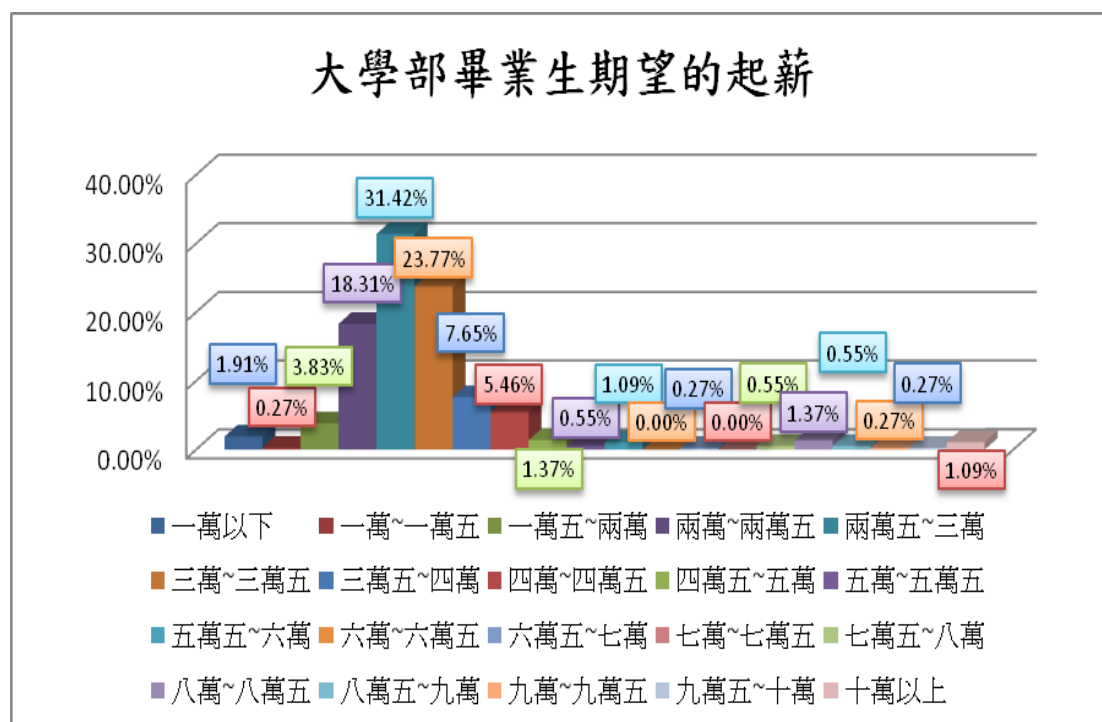


圖二十、應屆畢業生準備就職工作之地點

畢業生期望未來第一份工作的起薪〈圖二十一〉，多數畢業生期望薪資待遇的區間落在\$35,001~\$40,000之間為最多，整體看來畢業生依其學歷不同期望的待遇介於\$25,001~\$45,000之間。

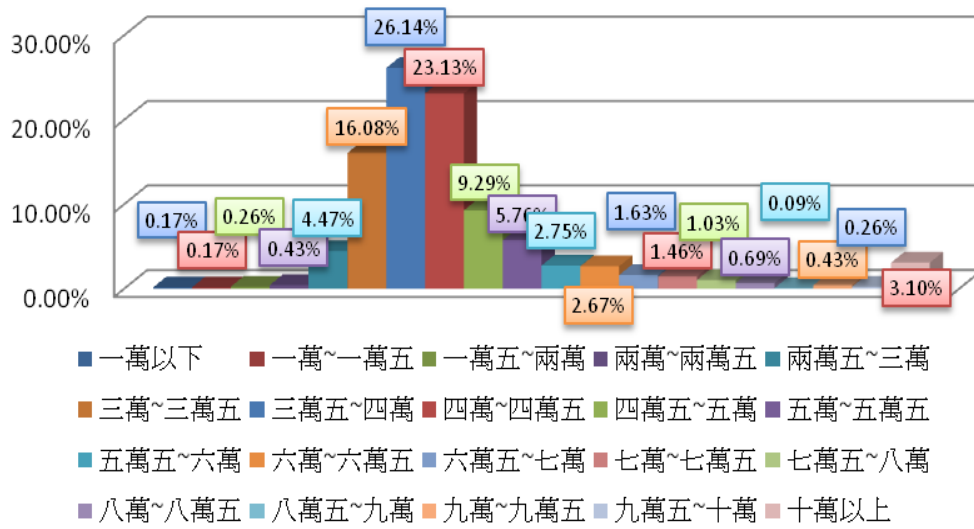


圖二十一、應屆畢業生準備就職工作之期望起薪



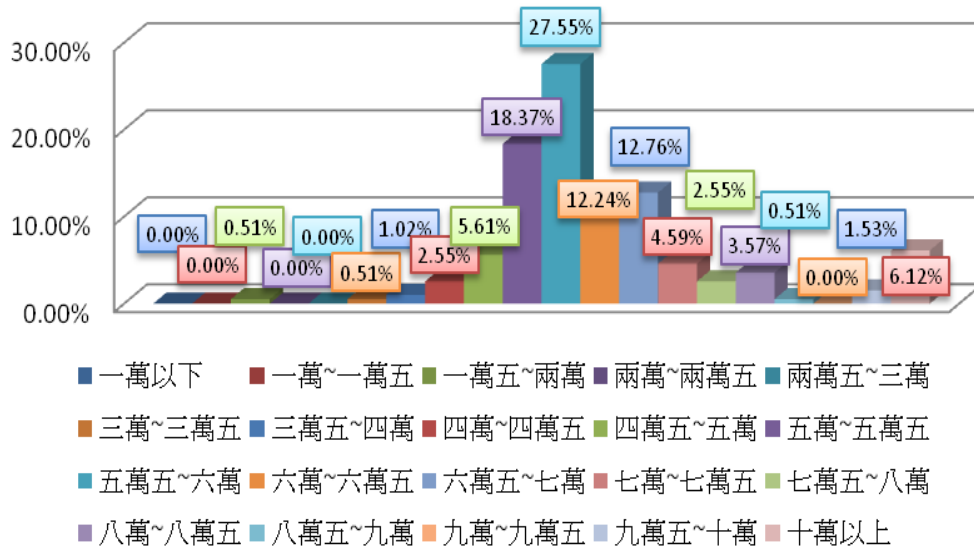
圖二十二、大學部畢業生期望起薪

### 碩士班畢業生期望的起薪



圖二十三、碩士班畢業生期望起薪

### 博士班畢業生期望的起薪



圖二十四、博士班畢業生期望起薪

表五、各學院與畢業後期望薪水之交叉分析表

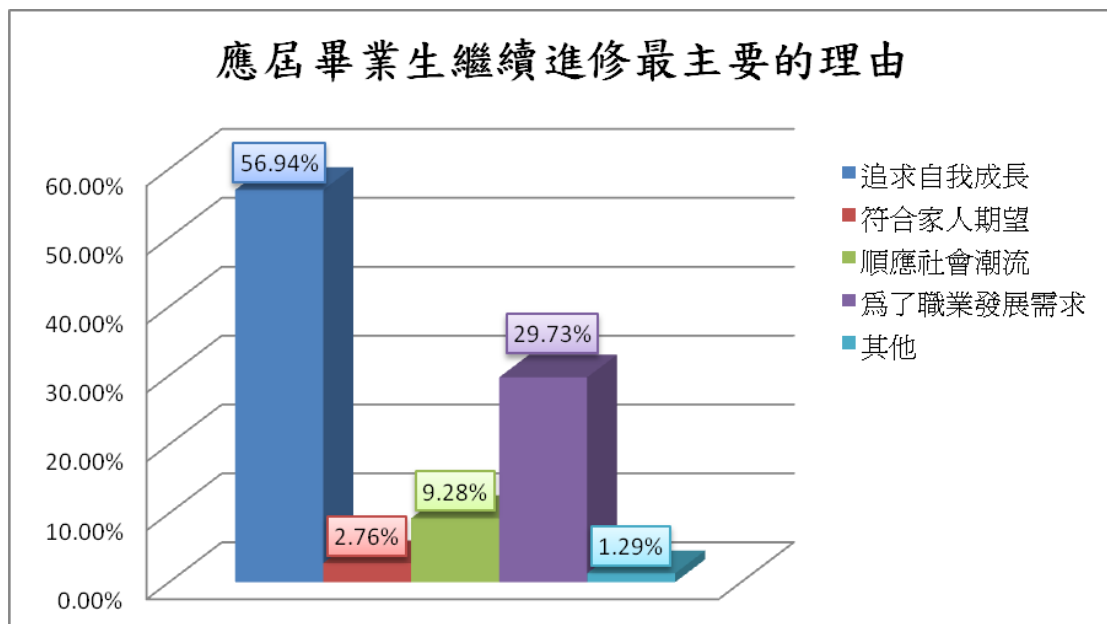
	學院									總和
	文學院	理學院	工學院	電機資訊學院	規劃與設計學院	管理學院	醫學院	社會科學院	生科學院	
一萬以下	1.83%	0.00%	0.47%	0.00%	2.25%	0.25%	0.44%	0.00%	0.00%	0.52%
一萬~一萬五	1.22%	0.00%	0.24%	0.00%	0.00%	0.00%	0.00%	0.00%	0.00%	0.17%
一萬五~兩萬	4.27%	1.54%	0.47%	0.83%	0.00%	1.02%	0.00%	2.15%	0.00%	1.04%
兩萬~兩萬五	14.63%	1.54%	2.35%	0.83%	7.87%	4.83%	0.44%	8.60%	0.00%	4.17%
兩萬五~三萬	19.51%	7.69%	4.71%	1.25%	25.84%	11.70%	4.44%	22.58%	22.58%	9.68%
三萬~三萬五	14.02%	9.23%	14.59%	5.42%	29.21%	18.32%	21.78%	12.90%	38.71%	15.94%
三萬五~四萬	9.15%	23.08%	21.88%	16.25%	12.36%	22.65%	24.89%	10.75%	19.35%	19.36%
四萬~四萬五	10.37%	15.38%	22.12%	43.75%	1.12%	8.40%	10.22%	11.83%	0.00%	17.04%
四萬五~五萬	9.15%	12.31%	6.12%	10.00%	4.49%	5.85%	6.67%	7.53%	6.45%	7.19%
五萬~五萬五	4.88%	7.69%	7.06%	6.67%	3.37%	4.83%	7.56%	6.45%	3.23%	6.09%
五萬五~六萬	4.27%	9.23%	5.65%	3.33%	2.25%	6.36%	6.22%	3.23%	3.23%	5.22%
六萬~六萬五	3.66%	4.62%	3.53%	1.67%	3.37%	5.09%	0.89%	2.15%	0.00%	3.19%
六萬五~七萬	1.83%	4.62%	4.00%	2.50%	1.12%	2.04%	1.78%	2.15%	3.23%	2.61%
七萬~七萬五	0.61%	0.00%	2.12%	2.92%	0.00%	2.04%	0.00%	1.08%	0.00%	1.51%
七萬五~八萬	0.00%	0.00%	1.18%	1.67%	1.12%	1.02%	0.89%	2.15%	3.23%	1.10%
八萬~八萬五	0.61%	0.00%	0.94%	1.67%	0.00%	0.76%	3.11%	1.08%	0.00%	1.16%
八萬五~九萬	0.00%	0.00%	0.00%	0.00%	0.00%	0.51%	0.89%	0.00%	0.00%	0.23%
九萬~九萬五	0.00%	0.00%	0.24%	0.00%	0.00%	0.76%	0.89%	0.00%	0.00%	0.35%
九萬五~十萬	0.00%	1.54%	0.47%	0.42%	0.00%	0.51%	0.44%	0.00%	0.00%	0.41%
十萬以上	0.00%	1.54%	1.88%	0.83%	5.62%	3.05%	8.44%	5.38%	0.00%	3.01%
總和	100.00%	100.00%	100.00%	100.00%	100.00%	100.00%	100.00%	100.00%	100.00%	100.00%

#### 四、 出國進修

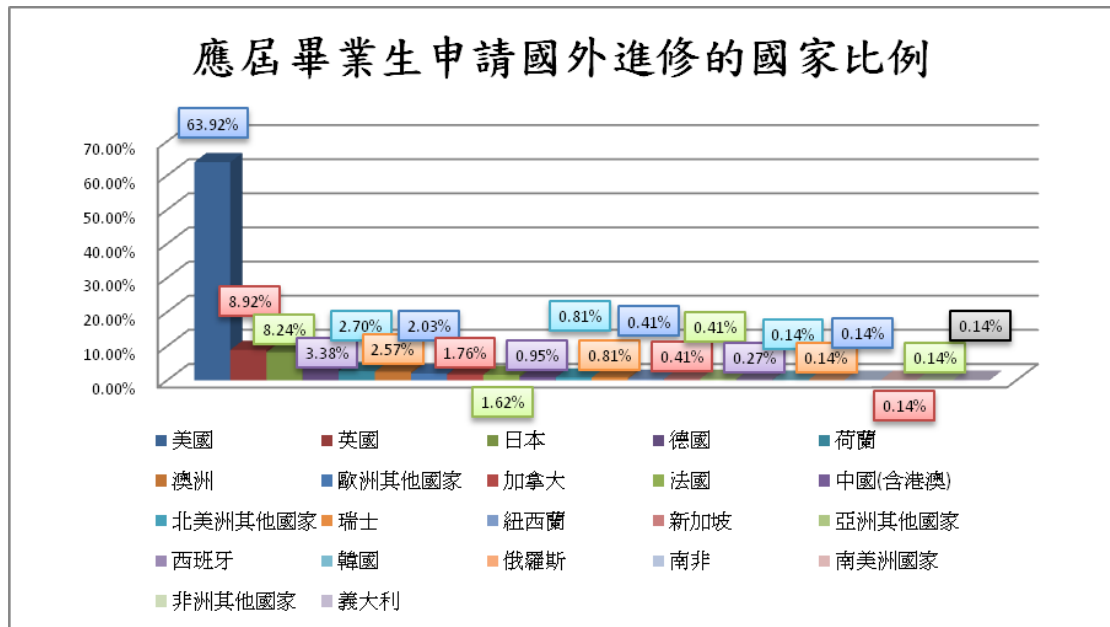
本次問卷內容包括調查畢業後計畫出國進修的畢業生。調查結果如下:規劃出國者有740人,較去年少80人,占總人數15.66%〈表六〉。其中,多數畢業生繼續進修的主要理由為追求自我成長占大多數、為了職業發展需求其次〈圖二十五〉。選擇進修的國家以美國學校473人占大多數(63.92%),其次為英國66人(8.92%),日本61人(8.24%)占第三〈圖二十六〉,且已經有58人(7.84%)在畢業之前已經申請到國外的學校。

表六、五年內是否計畫出國進修分析表

		大學部	碩士班	總和
否	個數	1,037	1,586	2,623
	%	21.95%	33.57%	55.51%
是	個數	413	327	740
	%	8.74%	6.92%	15.66%
不一定	個數	709	653	1,362
	%	15.01%	13.82%	28.83%
總和	個數	2,159	2,566	4,725
	%	45.69%	54.31%	100.00%



圖二十五、應屆畢業生繼續進修最主要的理由



圖二十六、應屆畢業生申請國外進修的國家比例

## 五、 證照或檢定證書

越來越多的企業，除了要求畢業生具備專業能力之外，也鼓勵畢業生考取證照，以求在眾多求職者中脫穎而出。在此將畢業生根據學歷以及有無證照情形（在此證照包含國家考試、技術士證照、金融證照、教師資格、語言以及電腦認證等相關證照）整理如〈表七〉，結果顯示出博士班畢業生擁有證照比例最高，其次為研究所畢業生。

表七、是否擁有證照與畢業生學歷之交叉表

	大學部	碩士班	博士班	總和
無證照	85.25%	80.17%	63.88%	81.35%
擁有證照	14.75%	19.83%	36.12%	18.65%
總和	100.00%	100.00%	100.00%	100.00%

## 六、 對於就讀學校之評價

今年度畢業生意向調查最後部份延續去年，包含畢業生對於就讀學校整體的滿意度調查及分析探討。根據〈表八〉結果顯示，本校畢業生對於學校的整體滿意度達90.6%，科系的師資滿意度達85.08%，課程滿意度達79.86%，就業輔導的滿意度達67.21%。

表八、畢業生對於就讀學校之整體滿意度

	非常不滿意	有點不滿意	滿意	非常滿意
對學校的整體評鑑	1.13%	8.27%	69.16%	21.44%
修業科系的師資	2.15%	12.76%	62.58%	22.50%
修業科系的課程	2.50%	17.63%	63.30%	16.56%
就業輔導的服務	5.98%	26.81%	56.99%	10.22%

問卷最後是有關畢業生若能重新選擇，是否會再次就讀相同學校、相同領域。根據〈表九〉內容，77.54%的畢業生會再次選擇相同領域、90.48%的畢業生會再次選擇本校就讀，且畢業生推薦他人就讀本校及科系的比例分別為94.01%、74.04%，這四項統計跟去年比較都有些許上升，顯示出本校畢業生對於校內的師資、教學、環境…等整體表現給予相當的肯定與支持。

表九、畢業生若重新選擇就讀學校、領域

	絕對不會	也許不會	也許會	絕對會
會選擇目前主修領域	4.19%	18.27%	51.86%	25.68%
會選擇就讀本校	1.19%	8.33%	48.52%	41.96%
會推薦他人就讀本校	0.83%	5.15%	49.74%	44.27%
會推薦他人就讀同科系	4.93%	21.03%	51.57%	22.47%